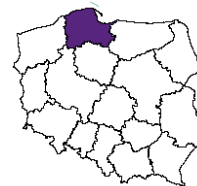




URZĄD STATYSTYCZNY W GDAŃSKU  
ul. Danusi 4, 80-434 Gdańsk



Kontakt: e-mail: SekretariatUSGDK@stat.gov.pl  
tel. 58 768 31 30  
faks 58 768 32 70

Internet: [www.stat.gov.pl/gdansk](http://www.stat.gov.pl/gdansk)

## KOMUNIKAT O SYTUACJI SPOŁECZNO-GOSPODARCZEJ WOJEWÓDZTWA POMORSKIEGO W PAŹDZIERNIKU 2012 R.

Nr 10/2012

opublikowany 30.11.2012

W październiku 2012 r. sytuacja społeczno-gospodarcza województwa pomorskiego kształtowała się następująco:

- ⇒ odnotowano spadek przeciętnego zatrudnienia w sektorze przedsiębiorstw w skali roku (0,1%);
- ⇒ stopa bezrobocia rejestrowanego wyniosła 12,6% i była wyższa niż przed rokiem;
- ⇒ wzrosły przeciętne miesięczne wynagrodzenia brutto w sektorze przedsiębiorstw w ujęciu rocznym (o 3,1%);
- ⇒ ceny większości towarów żywnościowych i nieżywnościowych wzrosły w porównaniu z analogicznym miesiącem ub. roku;
- ⇒ ceny skupu produktów zwierzęcych (za wyjątkiem drobiu i mleka) oraz produktów roślinnych (za wyjątkiem żyta) były wyższe niż przed rokiem;
- ⇒ w skali roku odnotowano wzrost produkcji sprzedanej przemysłu w cenach stałych oraz spadek produkcji budowlano-montażowej w cenach bieżących (odpowiednio o 13,9% i 20,6%); natomiast w stosunku do poprzedniego miesiąca produkcja budowlano-montażowa w cenach bieżących była wyższa o 19,9%;
- ⇒ liczba oddanych do użytkowania mieszkań była większa niż w październiku ub. roku (o 53,5%). Najwięcej mieszkań przekazali inwestorzy budujący na sprzedaż lub wynajem oraz indywidualni;
- ⇒ utrzymał się w skali roku wzrost sprzedaży detalicznej i hurtowej (w jednostkach handlowych), który wyniósł odpowiednio 3,9% i 10,4%;
- ⇒ w portach morskich województwa w odniesieniu do października ub. roku odnotowano wzrost obrotów ładunkowych, a spadek w stosunku do września br.
- ⇒ wyniki finansowe oraz podstawowe wskaźniki ekonomiczno-finansowe uzyskane w okresie styczeń-wrzesień br. przez przedsiębiorstwa uległy nieznacznej poprawie w stosunku do analogicznego okresu ub. roku;
- ⇒ nakłady inwestycyjne poniesione przez przedsiębiorstwa w okresie styczeń-wrzesień br. były niższe niż przed rokiem o 0,8%. Niższa niż w analogicznym okresie ub. roku była również wartość kosztorysowa inwestycji rozpoczętych (o 10,2%).

## SPIS TREŚCI

Strona

Polska Klasyfikacja Działalności 2007 (PKD 2007) .....	3
Znaki umowne .....	3
Rynek pracy .....	4
Wynagrodzenia .....	8
Ceny detaliczne .....	9
Rolnictwo .....	11
Przemysł i budownictwo .....	14
Budownictwo mieszkaniowe .....	16
Rynek wewnętrzny .....	19
Gospodarka morska .....	20
Wyniki finansowe przedsiębiorstw .....	21
Nakłady inwestycyjne .....	23
Wybrane dane o województwie pomorskim .....	25

*Prezentowane w Komunikacie dane:*

- o zatrudnieniu, wynagrodzeniach oraz o produkcji sprzedanej przemysłu i budownictwa, produkcji budowlano-montażowej, a także o sprzedaży detalicznej i hurtowej towarów dotyczą podmiotów gospodarczych, w których liczba pracujących przekracza 9 osób,
- o sektorze przedsiębiorstw, dotyczą podmiotów prowadzących działalność gospodarczą w zakresie: leśnictwa i pozyskiwania drewna; rybołówstwa w wodach morskich; górnictwa i wydobywania; przetwórstwa przemysłowego; wytwarzania i zaopatrywania w energię elektryczną, gaz, parę wodną, gorącą wodę i powietrze do układów klimatyzacyjnych; dostawy wody; gospodarowania ściekami i odpadami oraz działalności związanej z rekultywacją; budownictwa; handlu hurtowego i detalicznego; naprawy pojazdów samochodowych, włączając motocykle; transportu i gospodarki magazynowej; działalności związanej z zakwaterowaniem i usługami gastronomicznymi; informacji i komunikacji; działalności związanej z obsługą rynku nieruchomości; działalności prawniczej, rachunkowo-księgowej i doradztwa podatkowego, działalności firm centralnych (head offices); doradztwa związanego z zarządzaniem; działalności w zakresie architektury i inżynierii; badań i analiz technicznych; reklamy, badania rynku i opinii publicznej; pozostałej działalności profesjonalnej, naukowej i technicznej; działalności w zakresie usług administrowania i działalności wspierającej; działalności związanej z kulturą, rozrywką i rekreacją; naprawy i konserwacji komputerów i artykułów użytku osobistego i domowego; pozostałej indywidualnej działalności usługowej,
- o cenach detalicznych prezentowanych towarów żywnościowych i nieżywnościowych oraz usług, pochodzą z notowań cen prowadzonych przez ankieterów w wybranych punktach sprzedaży, w wytypowanych rejonach badania cen; ceny żywności notowane są raz w miesiącu z wyjątkiem owoców i warzyw, w zakresie których notowania cen prowadzone są dwa razy w miesiącu,
- o skupie produktów rolnych obejmują skup od producentów z terenu województwa; ceny podano bez podatku VAT,
- o wynikach finansowych przedsiębiorstw oraz nakładach inwestycyjnych dotyczą podmiotów gospodarczych prowadzących księgi rachunkowe (z wyjątkiem przedsiębiorstw rolnictwa, leśnictwa, łowiectwa i rybactwa, działalności finansowej i ubezpieczeniowej oraz szkół wyższych), w których liczba pracujących przekracza 49 osób.

*Dane w ujęciu wartościowym wyrażone są w cenach bieżących i stanowią podstawę dla obliczenia wskaźników struktury. Wskaźniki dynamiki zaprezentowano na podstawie wartości w cenach bieżących, z wyjątkiem przemysłu, dla którego wskaźniki dynamiki podano na podstawie wartości w cenach stałych (średnie ceny bieżące 2005 r.).*

*Liczby względne (wskaźniki, odsetki) wyliczono na podstawie danych bezwzględnych, wyrażonych z większą dokładnością niż podane w tekście i tablicach.*

*Dane prezentuje się w układzie Polskiej Klasyfikacji Działalności – PKD 2007.*

## POLSKA KLASYFIKACJA DZIAŁALNOŚCI 2007 (PKD 2007)

<b>skrót</b>	<b>pełna nazwa</b>
	<b>sekcje</b>
wytwarzanie i zaopatrywanie w energię elektryczną, gaz, parę wodną i gorącą wodę	wytwarzanie i zaopatrywanie w energię elektryczną, gaz, parę wodną, gorącą wodę i powietrze do układów klimatyzacyjnych
dostawa wody; gospodarowanie ściekami i odpadami; rekultywacja	dostawa wody; gospodarowanie ściekami i odpadami oraz działalność związana z rekultywacją
handel; naprawa pojazdów samochodowych	handel hurtowy i detaliczny; naprawa pojazdów samochodowych, włączając motocykle
zakwaterowanie i gastronomia	działalność związana z zakwaterowaniem i usługami gastronomicznymi
obsługa rynku nieruchomości	działalność związana z obsługą rynku nieruchomości
administrowanie i działalność wspierająca	działalność w zakresie usług administrowania i działalność wspierająca
	<b>Działy</b>
produkcja wyrobów z drewna, korka, słomy i wikliny	produkcja wyrobów z drewna, oraz korka z wyłączeniem mebli; produkcja wyrobów ze słomy i materiałów używanych do wyplatania
produkcja wyrobów z metali	produkcja metalowych wyrobów gotowych, z wyłączeniem maszyn i urządzeń
produkcja maszyn i urządzeń	produkcja maszyn i urządzeń gdzie indziej nie sklasyfikowana
produkcja pojazdów samochodowych, przyczep i naczep	produkcja pojazdów samochodowych, przyczep i naczep, z wyłączeniem motocykli
budowa budynków	roboty budowlane związane ze wznoszeniem budynków
budowa obiektów inżynierii lądowej i wodnej	roboty związane z budową obiektów inżynierii lądowej i wodnej

### ZNAKI UMOWNE

- Kreska (–) – zjawisko nie wystąpiło.
- Kropka (•) – zupełny brak informacji albo brak informacji wiarygodnych.
- Znak (x) – wypełnienie pozycji jest niemożliwe lub niecelowe.
- Znak (\*) – oznacza, że dane zostały zmienione w stosunku do już opublikowanych.
- Znak (Δ) – oznacza, że nazwy zostały skrócone w stosunku do obowiązującej klasyfikacji.

**Dane charakteryzujące województwo pomorskie można również znaleźć w publikacjach statystycznych wydawanych przez US w Gdańsku oraz w publikacjach ogólnopolskich GUS.**

**Przy publikowaniu danych US prosimy o podanie źródła.**

## RYNEK PRACY

**Przeciętne zatrudnienie w sektorze przedsiębiorstw** w październiku br. ukształtowało się na poziomie 280,0 tys. osób, tj. o 0,1% niższym niż przed rokiem (w październiku ub. roku odnotowano wzrost o 2,2%) i o 0,2% wyższym niż miesiąc wcześniej. W Polsce przeciętne zatrudnienie w październiku br. wyniosło 5510,4 tys. osób i utrzymało się na poziomie zbliżonym do uzyskanego w poprzednim roku. **Stopa bezrobocia** wyniosła 12,6% i była wyższa niż przed rokiem o 0,8 p.proc.

W porównaniu z październikiem ub. roku przeciętne zatrudnienie zwiększyło się m.in. w informacji i komunikacji (o 27,3%), administrowaniu i działalności wspierającej (o 19,7%), obsłudze rynku nieruchomości (o 8,2%), transporcie i gospodarce magazynowej (o 7,2%) oraz w działalności związanej z kulturą, rozrywką i rekreacją (o 6,1%). Natomiast spadek przeciętnego zatrudnienia zanotowano m.in. w wytwarzaniu i zaopatrywaniu w energię elektryczną, gaz, parę wodną i gorącą wodę (o 31,0%), pozostałej działalności usługowej (o 10,2%), zakwaterowaniu i gastronomii (o 5,0%) oraz w handlu; naprawie pojazdów samochodowych (o 3,5%).

Przeciętne zatrudnienie w sektorze przedsiębiorstw kształtowało się następująco:

Wyszczególnienie	X 2012		I-X 2012	
	w tys.	X 2011 = 100	w tys.	I-X 2011 = 100
<b>O g ó ł e m</b> .....	<b>280,0</b>	<b>99,9</b>	<b>282,7</b>	<b>99,6</b>
w tym:				
Przemysł .....	126,9	96,7	128,3	96,6
w tym:				
przetwórstwo przemysłowe .....	111,6	99,4	112,0	98,4
wytwarzanie i zaopatrywanie w energię elektryczną, gaz, parę wodną i gorącą wodę <sup>Δ</sup> .....	8,3	69,0	9,3	76,7
Budownictwo .....	30,7	99,4	31,1	100,3
Handel; naprawa pojazdów samochodowych <sup>Δ</sup> .....	50,3	96,5	51,4	96,3
Transport i gospodarka magazynowa .....	21,0	107,2	20,9	107,6
Zakwaterowanie i gastronomia <sup>Δ</sup> .....	5,5	95,0	5,5	94,7
Informacja i komunikacja .....	8,7	127,3	8,6	126,6
Obsługa rynku nieruchomości <sup>Δ</sup> .....	7,9	108,2	7,9	106,8
Działalność profesjonalna, naukowa i techniczna <sup>a</sup> .....	7,4	99,3	7,6	98,6
Administrowanie i działalność wspierająca <sup>Δ</sup> .....	13,6	119,7	13,4	114,1

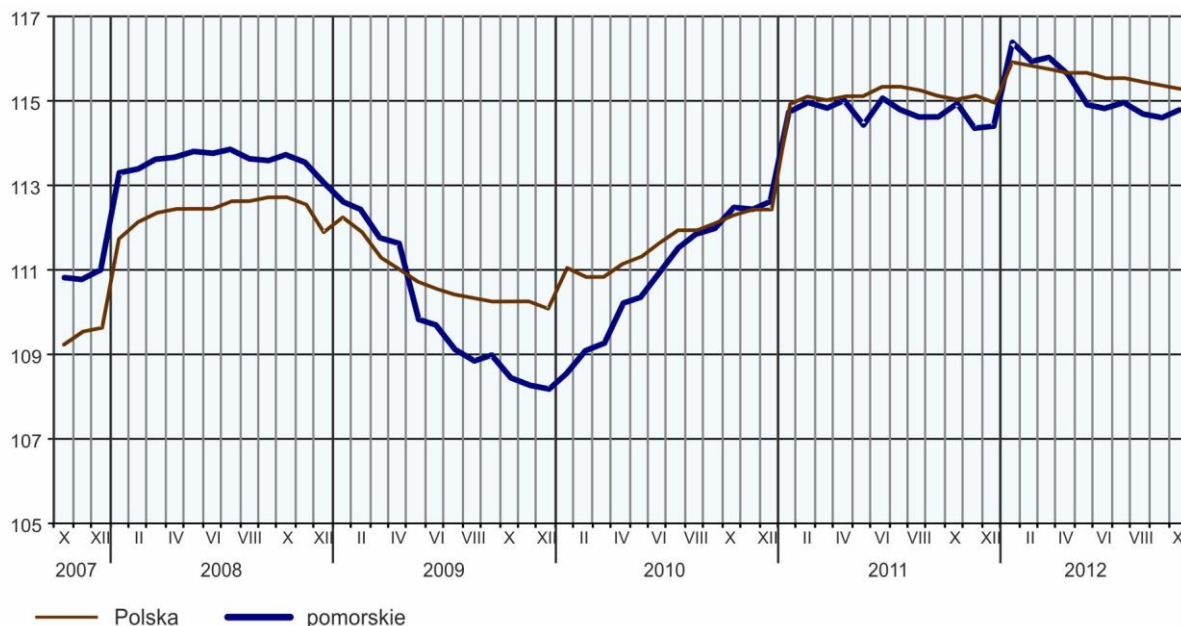
<sup>a</sup> Nie obejmuje działów: Badania naukowe i prace rozwojowe oraz Działalność weterynaryjna.

W porównaniu z poprzednim miesiącem wzrost przeciętnego zatrudnienia zanotowano m.in. w zakwaterowaniu i gastronomii (o 1,1%), działalności profesjonalnej, naukowej i technicznej (o 1,0%) oraz administrowaniu i działalności wspierającej (o 0,9%), a największy spadek – w działalności związanej z kulturą, rozrywką i rekreacją (o 1,7%).

Przeciętne zatrudnienie w sektorze publicznym w październiku br. wyniosło 28,1 tys. osób (o 13,9% mniej niż przed rokiem), a w sektorze prywatnym – 251,9 tys. osób (odpowiednio o 1,7% więcej).

W okresie styczeń–październik br. przeciętne zatrudnienie w sektorze przedsiębiorstw ukształtowało się na poziomie 282,7 tys. osób, tj. o 0,4% niższym niż w analogicznym okresie ub. roku.

**DYNAMIKA PRZECIĘTNEGO ZATRUDNIENIA W SEKTORZE PRZEDSIĘBIORSTW**  
(przeciętna miesięczna 2005 = 100)



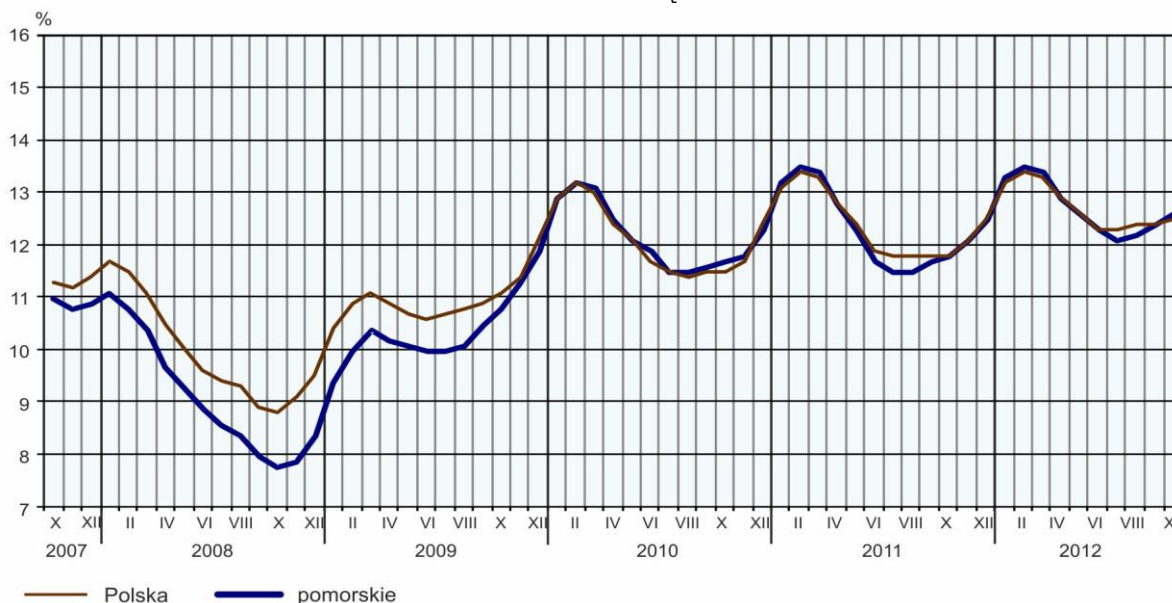
W końcu października br. liczba **bezrobotnych zarejestrowanych** w urzędach pracy wyniosła 107,2 tys. osób i była wyższa zarówno w stosunku do października ub. roku (o 6,7 tys. osób, tj. o 6,7%), jak i września 2012 r. (o 1,3 tys. osób, tj. o 1,2%). Kobiety stanowiły 56,7% ogółu zarejestrowanych bezrobotnych (przed rokiem – 58,3%).

Liczba bezrobotnych i stopa bezrobocia kształtowały się następująco:

Wyszczególnienie	X 2011	2012	
		IX	X
Bezrobotni zarejestrowani (stan w końcu miesiąca) w tys. ....	100,4	105,9	107,2
Bezrobotni nowo zarejestrowani (w ciągu miesiąca) w tys. ....	14,0	16,0	16,1
Bezrobotni wyrejestrowani (w ciągu miesiąca) w tys. ....	13,1	13,9	14,8
Stopa bezrobocia rejestrowanego (stan w końcu miesiąca) w %	11,8	12,4	12,6

**STOPA BEZROBOCIA REJESTROWANEGO**

Stan w końcu miesiąca

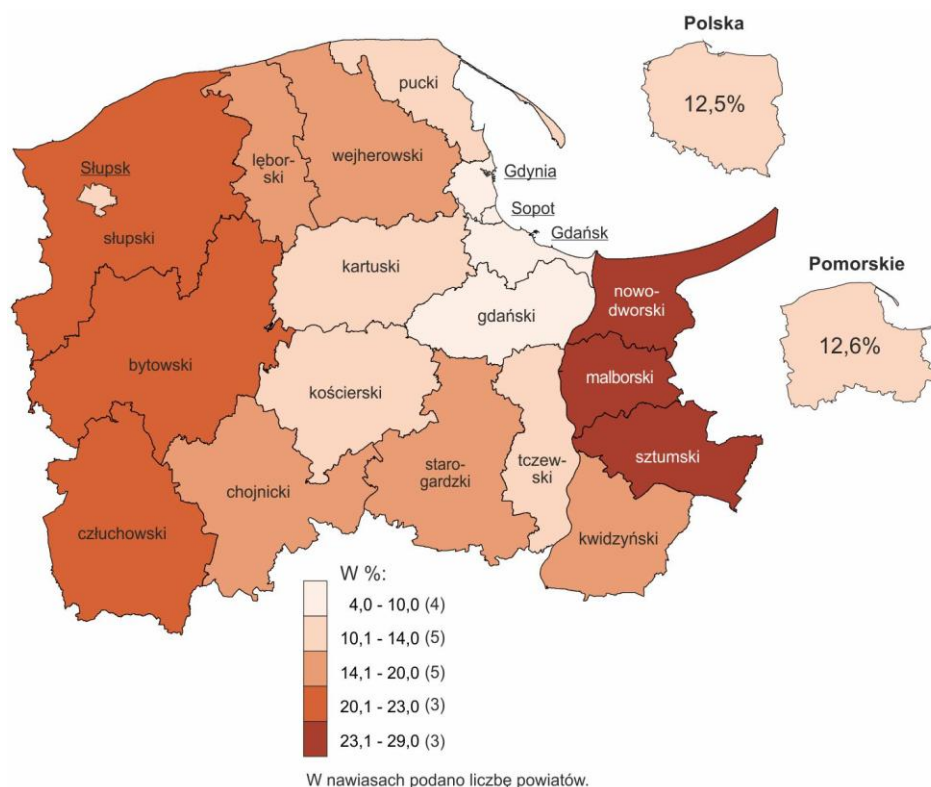


**Stopa bezrobocia rejestrowanego** ukształtowała się na poziomie 12,6% i była wyższa o 0,2 p.proc. od zanotowanej przed miesiącem i wyższa o 0,8 p.proc. w stosunku do października 2011 r. W dalszym ciągu do powiatów o najwyższej stopie bezrobocia należały: powiat nowodworski (28,6% wobec 26,7% w październiku ub. roku), sztumski (25,5%, w październiku 2011 r. – 23,9%) i malborski (24,0% wobec 23,1%), a o najniższej – Sopot – 4,2% (w październiku ub. roku – 3,5%).

W porównaniu z analogicznym miesiącem ub. roku stopa bezrobocia wzrosła w 16 powiatach, a w największym stopniu w powiecie kwidzyńskim (o 3,3 p.proc.) oraz w nowodworskim (o 1,9 p.proc.). Zmniejszenie stopy bezrobocia odnotowano w 3 powiatach, najbardziej w powiecie człuchowskim (o 0,7 p.proc.) i tczewskim (o 0,3 p.proc.). W powiecie słupskim stopa bezrobocia pozostała bez zmian.

## STOPA BEZROBOCIA REJESTROWANEGO WEDŁUG POWIATÓW W 2012 R.

Stan w końcu października



W październiku br. w urzędach pracy **zarejestrowano** 16,1 tys. osób bezrobotnych, tj. o 0,8% więcej niż we wrześniu 2012 r. i o 14,7% więcej niż przed rokiem. Udział osób rejestrujących się po raz kolejny w liczbie osób nowo zarejestrowanych ogółem zmniejszył się w stosunku do października ub. roku o 1,9 p.proc. (do 74,4%). Zmniejszył się również udział absolwentów w ogólnej liczbie bezrobotnych (o 0,5 p.proc. do 5,7%), osób dotychczas niepracujących (o 1,1 p.proc. do 14,9%) oraz bezrobotnych mieszkańców wsi (o 0,8 p.proc. do 44,4%).

W październiku br. z ewidencji bezrobotnych **wyrejestrowano** 14,8 tys. osób, o 6,1% więcej niż we wrześniu br. i o 12,7% więcej niż w październiku ub. roku. Z tytułu podjęcia pracy (głównej przyczyny wyrejestrowania) z rejestru bezrobotnych wyłączono 5,8 tys. osób (przed rokiem 5,5 tys. osób). Udział tej kategorii osób w ogólnej liczbie wyrejestrowanych zmniejszył się w ujęciu rocznym o 3,1 p.proc. (do 39,2%). Wśród osób wykreślonych z ewidencji zmniejszył się również odsetek osób, które utraciły status bezrobotnego w wyniku niepotwierdzenia gotowości do podjęcia pracy (o 3,0 p.proc. do 32,5%), osób, które dobrowolnie zrezygnowały ze statusu bezrobotnego (o 0,2 p.proc. do 5,2%) oraz osób, które nabyły prawa do emerytury lub renty (o 0,1 p.proc. do 0,9%). Wzrósł natomiast udział osób, które rozpoczęły szkolenie lub staż (o 6,9 p.proc. do 13,4%) oraz nabyły prawa do zasiłku lub świadczenia przedemerytalnego (o 0,3 p.proc. do 1,0%).

W końcu października br. **bez prawa do zasiłku** pozostawało 86,9 tys. bezrobotnych, a ich udział w liczbie bezrobotnych ogółem zwiększył się w porównaniu z analogicznym miesiącem ub. roku o 0,1 p.proc. (do 81,1%).

Wybrane kategorie osób bezrobotnych będących w szczególnej sytuacji na rynku pracy kształtowały się następująco:

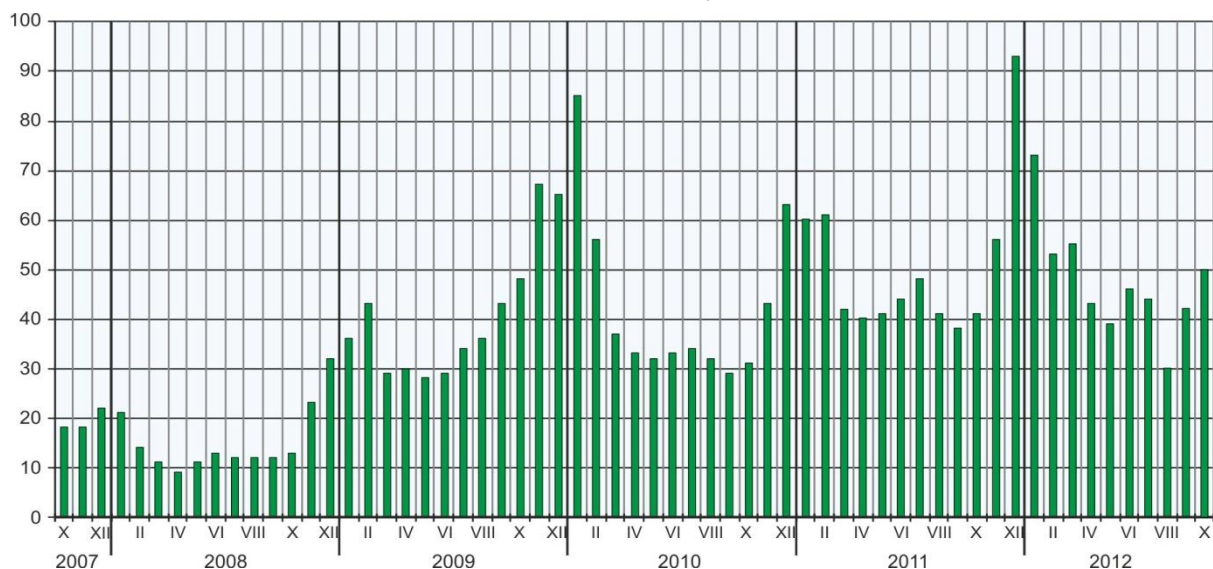
Wyszczególnienie	X 2011	2012	
		IX	X
w % ogółu			
Osoby bezrobotne:			
do 25 roku życia .....	22,7	21,1	21,1
długotrwale bezrobotne <sup>a</sup> .....	44,5	46,1	45,6
powyżej 50 roku życia .....	21,7	22,0	21,9
bez kwalifikacji zawodowych .....	31,7	31,2	30,9
samotnie wychowujący, co najmniej jedno dziecko do 18 roku życia .....	10,3	10,9	10,8
niepełnosprawni .....	6,2	6,3	6,2

<sup>a</sup> Do długotrwale bezrobotnych zalicza się osoby pozostające w rejestrze powiatowego urzędu pracy łącznie przez okres ponad 12 miesięcy w okresie ostatnich 2 lat, z wyłączeniem okresów odbywania stażu i przygotowania zawodowego w miejscu pracy.

Bezrobotni będący **w szczególnej sytuacji na rynku pracy** w końcu października br. stanowili 90,1% ogółu bezrobotnych (przed rokiem 90,6%). W skali roku zmniejszył się udział bezrobotnych do 25 roku życia (o 1,6 p.proc. do 21,1%) i bezrobotnych osób bez kwalifikacji zawodowych (o 0,8 p.proc. do 30,9%). Zwiększył się natomiast udział osób długotrwale bezrobotnych (o 1,1 p.proc. do 45,6%), udział osób samotnie wychowujących co najmniej jedno dziecko w wieku do 18 roku życia (o 0,5 p.proc. do 10,8%) oraz osób bezrobotnych powyżej 50 roku życia (o 0,2 p.proc. do 21,9%), a udział osób niepełnosprawnych pozostał na niezmiennym w stosunku do analogicznego miesiąca ub. roku poziomie - 6,2%.

W październiku br. do urzędów pracy zgłoszono 4,5 tys. **ofert zatrudnienia**, tj. o 807 mniej niż przed miesiącem i o 613 ofert więcej niż przed rokiem. W końcu miesiąca na 1 ofertę pracy przypadało 50 bezrobotnych (więcej niż przed miesiącem i przed rokiem odpowiednio o 8 i 9 osób).

#### BEZROBOTNI NA 1 OFERTĘ PRACY Stan w końcu miesiąca



Z danych urzędów pracy wynika, że z końcem października br. 34 zakłady pracy zapowiedziały zwolnienie w najbliższym czasie 859 pracowników (przed rokiem odpowiednio 29 zakładów, 856 pracowników).

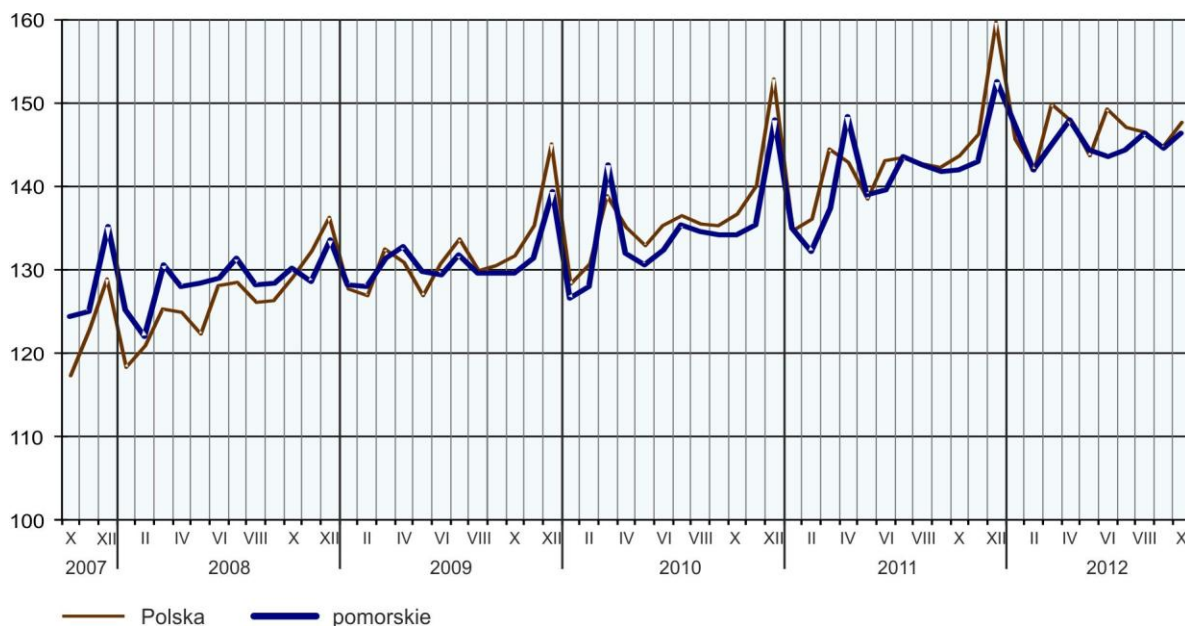
\*\*\*



## WYNAGRODZENIA

W październiku br. przeciętne miesięczne wynagrodzenie brutto w sektorze przedsiębiorstw wyniosło 3694,59 zł i było wyższe o 3,1% od zanotowanego w analogicznym okresie ub. roku (przed rokiem wzrost odpowiednio o 5,8%) oraz o 1,3% wyższe w porównaniu z wrześniem br. W Polsce przeciętne miesięczne wynagrodzenie brutto w październiku br. wyniosło 3718,19 zł i zwiększyło się o 2,8% w odniesieniu do października 2011 r., a w stosunku do września br. o 2,1%

### DYNAMIKA PRZECIĘTNEGO MIESIĘCZNEGO WYNAGRODZENIA BRUTTO W SEKTORZE PRZEDSIĘBIORSTW (przeciętna miesięczna 2005 = 100)



W porównaniu z październikiem ub. roku najwyższy wzrost wynagrodzeń zanotowano w wytwarzaniu i zaopatrywaniu w energię elektryczną, gaz, parę wodną i gorącą wodę (o 10,1%), zakwaterowaniu i gastronomii (o 8,6%) oraz w administrowaniu i działalności wspierającej (o 8,0%). Zmniejszenie przeciętnego miesięcznego wynagrodzenia nastąpiło m.in. w pozostałej działalności usługowej (o 17,6%), górnictwie i wydobywaniu (o 15,0%) oraz w informacji i komunikacji (o 4,3%).

Przeciętne miesięczne wynagrodzenia brutto w sektorze przedsiębiorstw kształtowały się następująco:

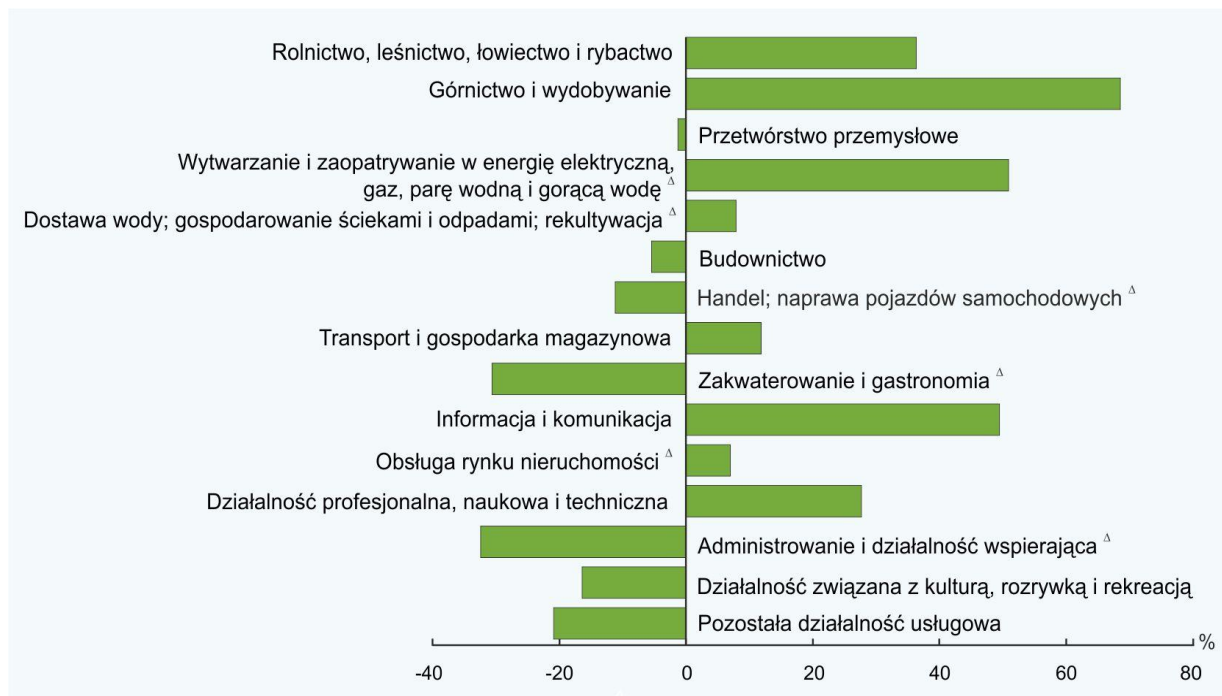
Wyszczególnienie	X 2012		I-X 2012	
	w zł	X 2011 = 100	w zł	I-X 2011 = 100
<b>O g ó ł e m</b> .....	<b>3694,59</b>	<b>103,1</b>	<b>3663,70</b>	<b>103,2</b>
w tym:				
Przemysł .....	3808,91	105,2	3760,87	103,2
w tym:				
przetwórstwo przemysłowe .....	3648,84	106,5	3525,36	103,9
wytwarzanie i zaopatrywanie w energię elektryczną, gaz, parę wodną i gorącą wodę <sup>Δ</sup> .....	5572,97	110,1	6126,89	109,7
Budownictwo .....	3495,03	100,4	3346,91	98,3
Handel; naprawa pojazdów samochodowych <sup>Δ</sup> .....	3288,37	102,7	3267,65	104,4
Transport i gospodarka magazynowa .....	4133,85	100,9	4180,70	103,4
Zakwaterowanie i gastronomia <sup>Δ</sup> .....	2569,64	108,6	2512,19	107,1
Informacja i komunikacja .....	5522,03	95,7	5757,56	95,2
Obsługa rynku nieruchomości <sup>Δ</sup> .....	3958,14	101,2	3904,29	104,3
Działalność profesjonalna, naukowa i techniczna <sup>a</sup> .....	4720,97	96,4	4691,25	100,7
Administrowanie i działalność wspierająca <sup>Δ</sup> .....	2503,37	108,0	2528,51	115,2

a Nie obejmuje działów: Badania naukowe i prace rozwojowe oraz Działalność weterynaryjna.



Przeciętne miesięczne wynagrodzenie brutto w sektorze publicznym w październiku br. wyniosło 4723,83 zł (o 4,3% więcej niż przed rokiem), a w sektorze prywatnym – 3579,82 zł (o 3,5% więcej).

**ODCHYLENIA WZGLĘDNE PRZECIĘTNYCH MIESIĘCZNYCH WYNAGRODZEŃ BRUTTO  
OD ŚREDNIEGO WYNAGRODZENIA W WOJEWÓDZTWIE WEDŁUG SEKCJI W PAŹDZIERNIKU 2012 R.**



W okresie styczeń-październik br. przeciętne miesięczne wynagrodzenie brutto w sektorze przedsiębiorstw ukształtowało się na poziomie 3663,70 zł, tj. o 3,2% wyższym niż w analogicznym okresie ub. roku.

\*\*\*

**CENY DETALICZNE**

Ceny detaliczne większości artykułów żywnościowych objętych badaniem w październiku br. były wyższe niż w analogicznym okresie ub. roku.

Wzrosły ceny artykułów z grupy „pieczywo i produkty zbożowe”, w tym najbardziej cena ryżu (o 12,7%). Wzrosła także cena kaszy jęczmiennej (o 5,7%) i mąki „Poznańskiej” (o 5,2%). Obniżeniu uległa natomiast cena bułki pszennej (o 2,3 %).

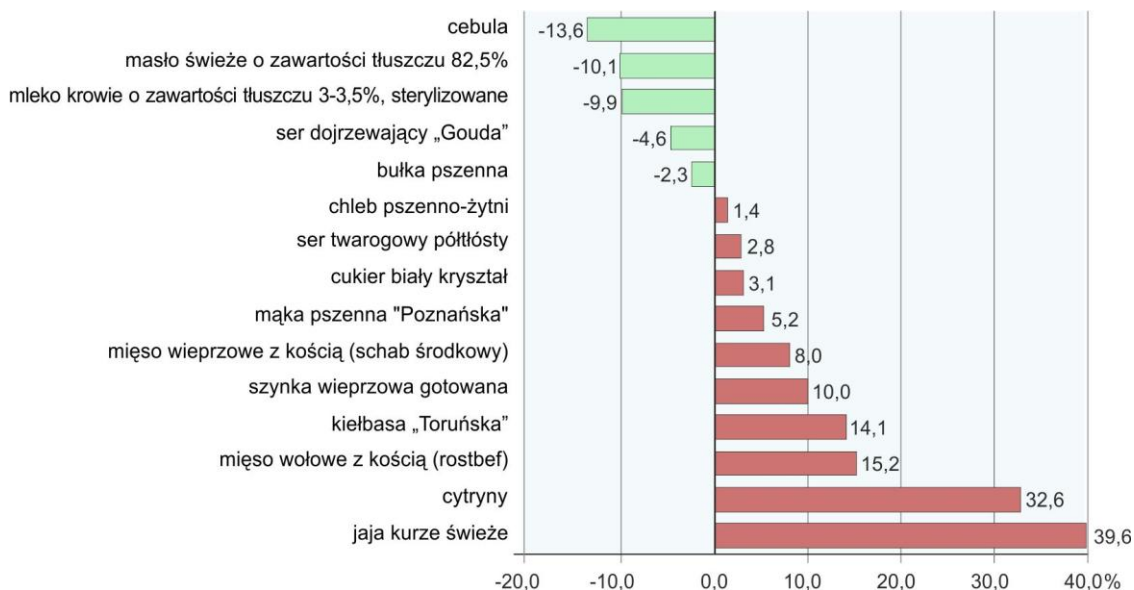
Więcej niż przed rokiem konsumenci ponownie płacili również za mięso i wędliny. Znacznie wzrosły ceny mięsa: wołowego z kością – rostbefu (o 15,2%), wołowego bez kości – z udźca (o 9,0%) oraz wieprzowego z kością – schabu środkowego (o 8,0%). Wśród badanych wędlin odnotowano wzrost ceny kielbasy „Toruńskiej” (o 14,1%), a także szynki wieprzowej gotowanej (o 10,0%) i kielbasy „Myśliwskiej” (o 8,7%).

W grupie „mleko, sery i jaja” znacznie więcej niż przed rokiem trzeba było zapłacić za jaja kurze świeże (o 39,6%). Więcej trzeba było też zapłacić za ser twarogowy półtłusty (o 2,8%) i mleko krowie o zawartości tłuszczu 2-2,5% (o 2,6%).

## ZMIANY CEN DETALICZNYCH WYBRANYCH ARTYKUŁÓW ŻYWNOŚCIOWYCH

### W PAŹDZIERNIKU 2012 R.

(wzrost/spadek w stosunku do analogicznego okresu roku poprzedniego)



W grupie „oleje i pozostałe tłuszcze” wzrosła cena oleju rzepakowego produkcji krajowej (o 2,3%), natomiast obniżeniu uległa cena masła świeżego o zawartości tłuszczu 82,5% (o 10,1%) i margaryny (o 2,4%).

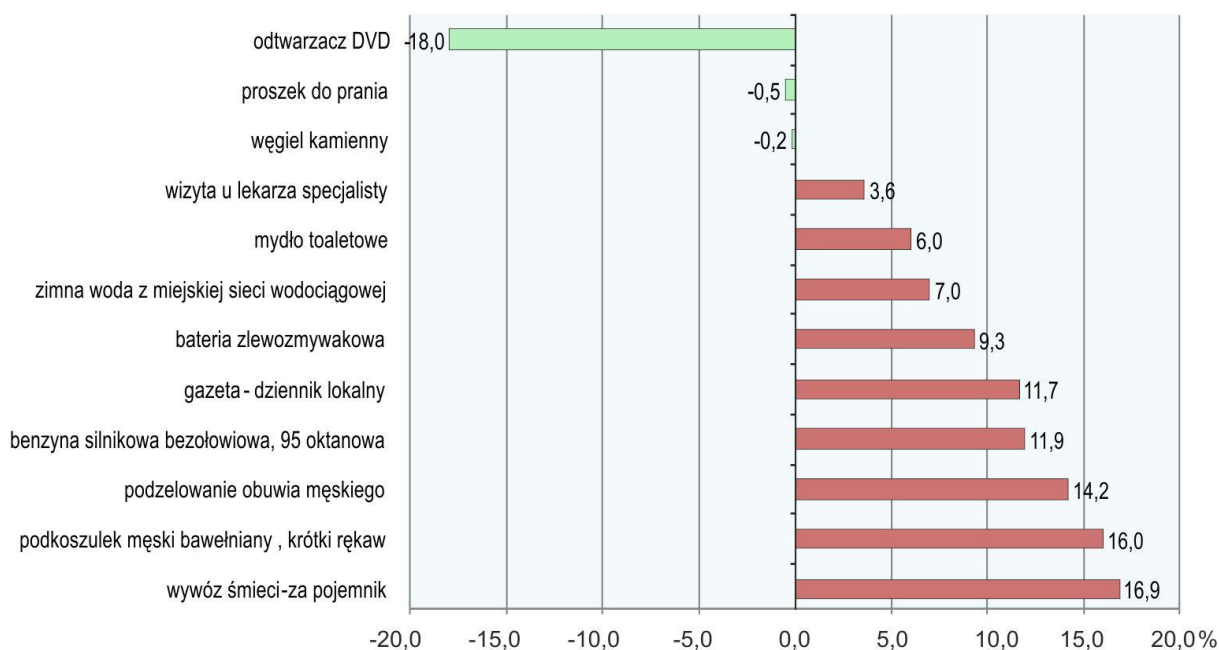
Wśród pozostałych artykułów żywnościowych ponownie odnotowano wzrost cen czekolady mlecznej (o 9,6%), kawy mielonej „Tchibo Family Classic” (o 7,0%), herbaty „Madras” (o 2,0%) oraz cukru białego kryształ (o 3,1%).

Grupą, w której odnotowano zarówno największy wzrost, jak i spadek cen, były „warzywa i owoce”. Najbardziej wzrosła cena cytryn (o 32,6%) i ziemniaków (o 12,0%), natomiast cena cebuli i marchwi obniżyła się odpowiednio o 13,6% i 6,1%.

## ZMIANY CEN DETALICZNYCH WYBRANYCH ARTYKUŁÓW NIEŻYWNOŚCIOWYCH

### I USŁUG KONSUMPCYJNYCH W PAŹDZIERNIKU 2012 R.

(wzrost/spadek w stosunku do analogicznego okresu roku poprzedniego)



W porównaniu z październikiem 2011 r. wzrosły ceny usług konsumpcyjnych. Wśród usług związanych z użytkowaniem mieszkania zanotowano wzrost opłat za wywóz śmieci – za pojemnik (o 16,9%), zimną wodę (o 7,0%) i ciepłą wodę (o 4,8%).

Wzrosły także ceny produktów i usług związanych z transportem. Więcej należało zapłacić za benzynę silnikową bezołowiową, 95 oktanową - o 11,9%, a za bilet normalny na przejazd jednorazowy autobusem miejskim - o 6,2%.

W skali roku odnotowano również wzrost cen za pozostałe usługi. Cena za podzelowanie obuwia męskiego wzrosła o 14,2%, strzyżenie męskich włosów o 7,1%, a za czyszczenie chemiczne garnituru męskiego 2-częściowego o 3,7%. Za wizytę u lekarza specjalisty trzeba było zapłacić o 3,6% więcej niż przed rokiem.

Więcej niż przed rokiem konsumenci płacili także za gazetę – dziennik lokalny (o 11,7%) i bilet do kina (o 4,3%).

\*\*\*

## ROLNICTWO

Na rynku rolnym w październiku br. przeciętne ceny skupu większości głównych produktów rolnych były wyższe niż przed miesiącem. W porównaniu z październikiem ub. roku w skupie odnotowano jedynie niższe ceny żyta, drobiu i mleka.

W październiku br. średnia temperatura powietrza na obszarze województwa pomorskiego wyniosła plus 8,9°C i była wyższa od średniej z lat 1971-2000 o 0,1°C, przy czym maksymalna temperatura wyniosła plus 21,8°C (Ustka), a minimalna – minus 5,1°C (Chojnice). Średnia suma opadów atmosferycznych (55,5 mm) stanowiła 95,3% normy z wielolecia<sup>1</sup>. Liczba dni z opadami, w zależności od regionu, wyniosła od 14 do 16.

Pomimo zmiennej pogody w październiku, siewy zbóż ozimych pod zbiory w 2013 r. zostały zakończone. Większość zbóż udało się zasiać w terminach agrotechnicznych. Zboża ozime znajdowały się we wstępnych fazach rozwoju, prawie wszystkie gatunki jedynie poza pszenicą, która była w fazie od szpilkowania do trzech liści, były w fazie początku krzewienia i krzewienia (jęczmień). Plantacje rzepaku ozimego były w optymalnej fazie rozwoju. Posiadały dobrze rozwinięty system korzeniowy i rozetę składającą się z 7-9 liści, były przygotowane do przejścia w stan spoczynku zimowego. Wielu rolników wykonało na polach zabiegi zwalczające chwasty jednoliścienne i dwuliścienne.

Zaopatrzenie w środki do produkcji było dobre, w sprzedaży znajdował się pełny asortyment środków ochrony roślin i nawozów. Największe zapotrzebowanie było na środki ochrony rzepaku i pszenicy stosowane jesienią.

Skup zbóż<sup>a</sup> kształtował się następująco:

Wyszczególnienie	VII-X 2012		X 2012		
	w tys. t	analogiczny okres roku poprzedniego = 100	w tys. t	X 2011 = 100	IX 2012 = 100
Ziarno zbóż podstawowych <sup>b</sup> .....	369,7	103,5	68,8	127,9	76,3
w tym:					
pszenica .....	245,9	92,2	57,2	135,1	79,9
żyto .....	60,4	201,1	4,8	106,6	45,6

<sup>a</sup> Bez skupu realizowanego przez osoby fizyczne. <sup>b</sup> Obejmuje: pszenicę, żyto, jęczmień, owies i pszenżyto; łącznie z mieszankami zbożowymi bez ziarna siewnego.

<sup>1</sup> Przeciętne wartości temperatur i opadów obliczono jako średnie arytmetyczne przeciętnych miesięcznych wartości z trzech stacji hydrologiczno-meteorologicznych Instytutu Meteorologii i Gospodarki Wodnej zlokalizowanych w Chojnicach, Gdańsku i Ustce.

**Skup zbóż podstawowych** (z mieszankami zbożowymi, bez ziarna siewnego) w okresie lipiec-październik br. wyniósł 369,7 tys. t i był o 3,5% większy niż odpowiednio rok wcześniej. Pszenicy skupiono o 7,8% mniej niż przed rokiem, a żyta ponad 2-krotnie więcej. W październiku br. skup zbóż w skali miesiąca zmniejszył się o 23,7%, a w stosunku do ub. roku zwiększył się o 27,9%. Skup pszenicy i żyta był mniejszy w skali miesiąca (odpowiednio o 20,1% i o 54,4%), a w stosunku do października ub. roku większy (odpowiednio o 35,1% i o 6,6%).

Skup podstawowych produktów zwierzęcych<sup>a</sup> kształtował się następująco:

Wyszczególnienie	I-X 2012		X 2012		
	w tys. t	I-X 2011 = 100	w tys. t	X 2011 = 100	IX 2012 = 100
Żywiec rzeźny <sup>b</sup> .....	115,9	124,5	14,7	149,8	135,0
w tym:					
bydło (bez cieląt) .....	7,0	193,5	0,7	242,9	93,7
trzoda chlewna .....	76,7	103,5	10,0	133,9	133,7
drób .....	33,1	217,1	4,0	194,9	109,5
Mleko <sup>c</sup> .....	212,7	103,4	19,8	96,6	95,9

<sup>a</sup> Bez skupu realizowanego przez osoby fizyczne. <sup>b</sup> Obejmuje: bydło, cielęta, trzodę chlewną, owce, konie i drób; w wadze żywej. <sup>c</sup> W milionach litrów.

W październiku br. producenci z województwa pomorskiego dostarczyli do skupu 14,7 tys. t **żywca rzeźnego** (w wadze żywej), tj. więcej niż przed miesiącem i przed rokiem (odpowiednio o 35,0% i o 49,8%). Zarówno w skali miesiąca, jak i roku zwiększył się skup trzody chlewnej (odpowiednio o 33,7% i o 33,9%) i drobiu (o 9,5% i o 94,9%). Natomiast skup bydła rzeźnego w ujęciu miesięcznym był mniejszy (o 6,3%), a w ujęciu rocznym – większy (blisko 2,5-krotnie).

**Skup mleka** w październiku br. wyniósł 19,8 mln l i był niższy niż przed miesiącem i przed rokiem (odpowiednio o 4,1% i o 3,4%).

Przeciętne ceny podstawowych produktów rolnych kształtowały się następująco:

Wyszczególnienie	Ceny w skupie			Ceny na targowiskach		
	X 2012			X 2012		
	zł	X 2011 = 100	IX 2012 = 100	zł	X 2011 = 100	IX 2012 = 100
Ziarno zbóż <sup>a</sup> za 1 dt:						
pszenica .....	92,40	119,7	98,8	100,00	103,4	100,0
żyto .....	72,52	87,7	101,4	106,67	118,5	118,5
Ziemniaki <sup>b</sup> za 1 dt .....	28,05	101,7	109,7	66,44	98,2	98,4
Żywiec rzeźny za 1 kg wagi żywej:						
w tym:						
bydło (bez cieląt) .....	6,24	109,7	103,0	.	x	x
trzoda chlewna .....	5,66	111,4	100,9	.	x	x
drób .....	3,95	92,5	96,3	.	x	x
Prosię na chów za 1 szt	.	x	x	.	x	x
Mleko za 1 hl .....	117,67	94,4	104,4	.	x	x

<sup>a</sup> W skupie bez ziarna siewnego. <sup>b</sup> Na targowiskach – jadalne.

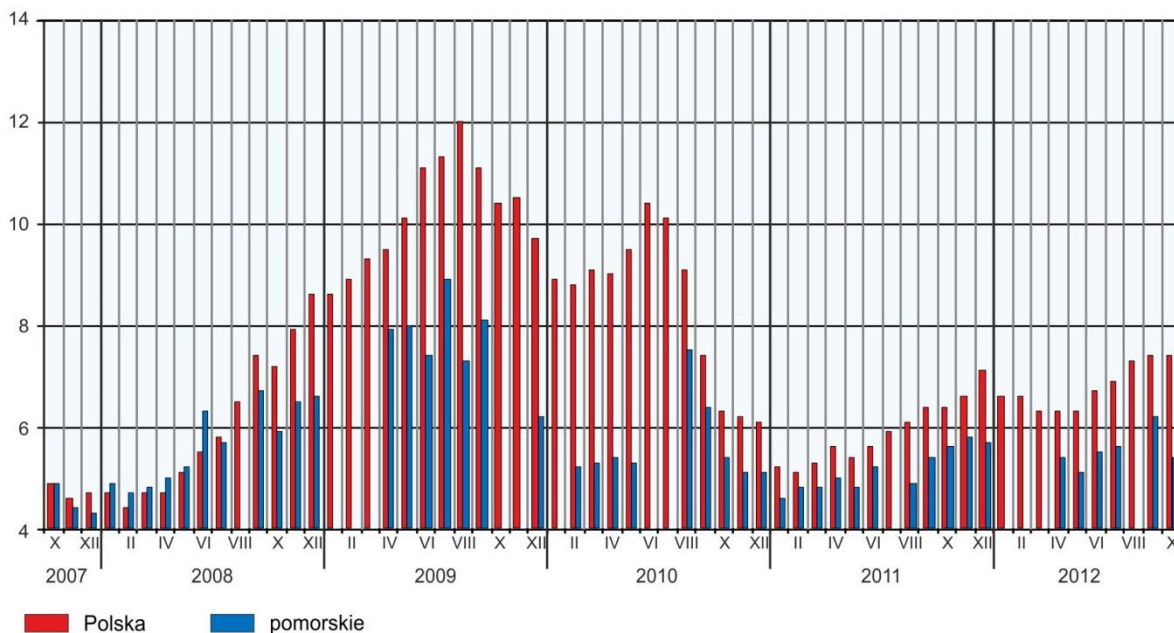
W październiku br. producenci z województwa pomorskiego uzyskiwali niższe niż przed miesiącem ceny za dostarczoną do skupu **pszenicę** (o 1,2%), natomiast wyższe za **żyto** (o 1,4%). W obrocie targowiskowym cena pszenicy w ujęciu miesięcznym nie uległa zmianie, natomiast cena żyta wzrosła o 18,5%. W skali roku w skupie średnia cena pszenicy zwiększyła się (o 19,7%), a żyta zmniejszyła się (o 12,3%), natomiast na targowiskach ceny zwiększyły się odpowiednio o 3,4% i o 18,5%.

#### PRZECIĘTNE CENY SKUPU ZBÓŻ I TARGOWISKOWE CENY ZIEMNIAKÓW JADALNYCH



W skupie średnia cena **ziemniaków** w październiku br. wyniosła 28,05 zł/dt i była wyższa niż przed miesiącem i przed rokiem (odpowiednio o 9,7% i o 1,7%). Na targowiskach przeciętna cena ziemniaków jadalnych wyniosła 66,44 zł/dt i obniżyła się zarówno w skali miesiąca, jak i w ujęciu rocznym odpowiednio o 1,6% i o 1,8%.

#### RELACJA PRZECIĘTNYCH CEN SKUPU ŻYWCA WIEPRZOWEGO DO PRZECIĘTNYCH CEN ŻYTA NA TARGOWISKACH

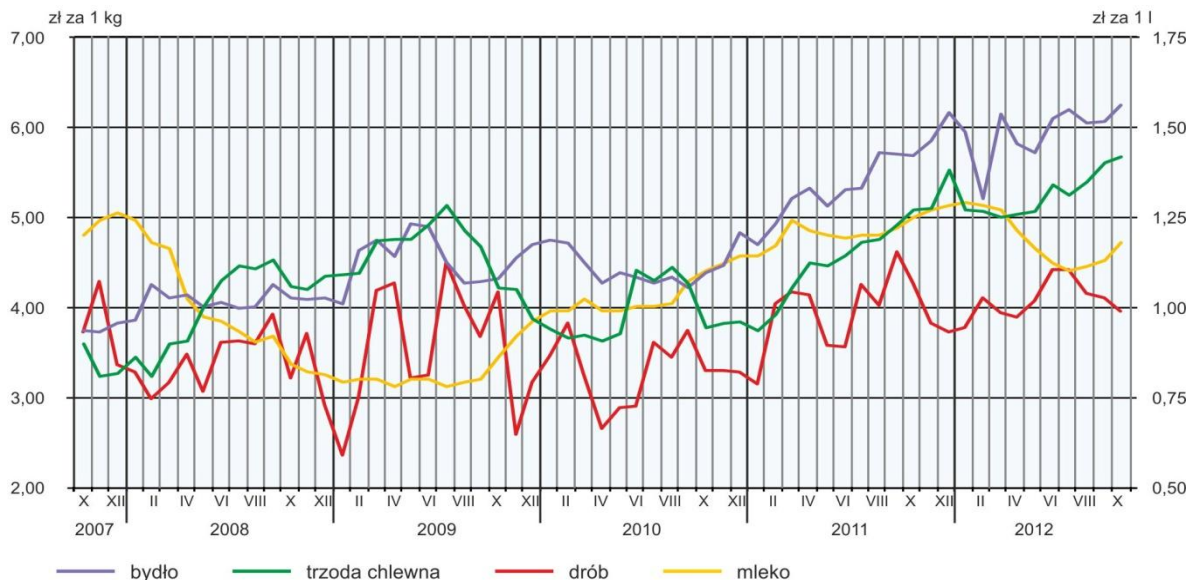


W październiku br. przeciętna cena skupu **żywca wieprzowego** kształtowała się na poziomie 5,66 zł za 1 kg i wzrosła zarówno w skali miesiąca, jak i roku odpowiednio o 0,9% i o 11,4%.

Średnia cena skupu **żywca drobiowego** w październiku br. wyniosła 3,95 zł/kg i zmniejszyła się o 3,7% w porównaniu z poprzednim miesiącem i o 7,5% w stosunku do analogicznego okresu ub. roku.

W październiku br. przeciętna cena skupu **żywca wołowego** kształtowała się na poziomie 6,24 zł/kg i była wyższa niż przed miesiącem i przed rokiem (odpowiednio o 3,0% i o 9,7%).

### PRZECIĘTNE CENY SKUPU ŻYWCA I MLEKA



Średnia cena **mleka** w skupie ukształtowała się na poziomie 117,67 zł za 1 hl, co oznacza jej wzrost w porównaniu z wrześniem br. (o 4,4%) oraz spadek w skali roku (o 5,6%).

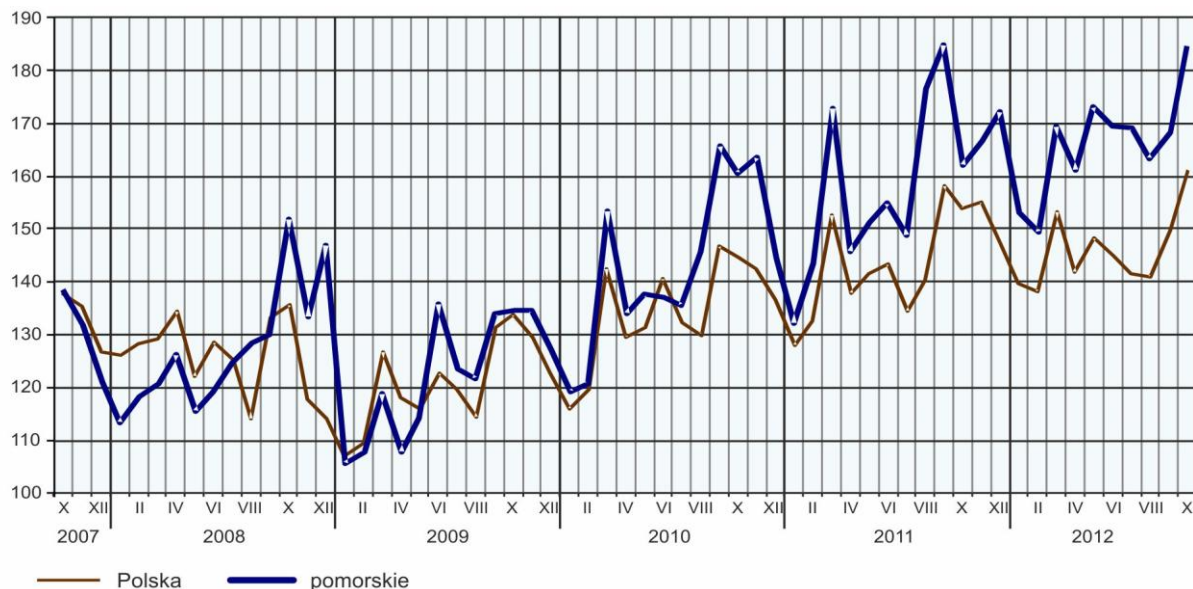
\*\*\*

### PRZEMYSŁ I BUDOWNICTWO

**Produkcja sprzedana przemysłu** w październiku br. osiągnęła wartość 7265,9 mln zł (w cenach bieżących), co oznacza w cenach stałych wzrost o 13,9% w skali roku i wzrost o 9,2% w stosunku do poprzedniego miesiąca. W październiku br. w skali roku odnotowano spadek **produkcji budowlano-montażowej**, który wyniósł 20,6% (w cenach bieżących).

### DYNAMIKA PRODUKCJI SPRZEDANEJ PRZEMYSŁU

(przeciętna miesięczna 2005 = 100; ceny stałe)





W skali roku odnotowano wzrost o 14,0% produkcji sprzedanej w przetwórstwie przemysłowym (w cenach stałych), której udział (w cenach bieżących) w produkcji przemysłowej ogółem w województwie wyniósł 91,6%. Wzrost produkcji sprzedanej odnotowano również w sekcji wytwarzanie i zaopatrywanie w energię elektryczną, gaz, parę wodną i gorącą wodę (o 7,5% w skali roku). Udział produkcji tej sekcji (w cenach bieżących) w październiku br. stanowił 5,6% produkcji przemysłowej województwa.

W 24 spośród 29 działów przemysłu odnotowano wyższy niż w październiku ub. roku poziom produkcji sprzedanej w cenach stałych. Wzrost sprzedaży w stosunku do października ub. roku odnotowano m.in. w produkcji pozostałego sprzętu transportowego (o 71,1%), maszyn i urządzeń (o 39,0%), chemikaliów i wyrobów chemicznych (o 23,4%) oraz artykułów spożywczych (o 23,1%). Zwiększyła się również produkcja sprzedana komputerów, wyrobów elektronicznych i optycznych (o 12,5%), wyrobów z metali (o 9,7%), wyrobów z drewna, korka, słomy i wikliny (o 9,6%) oraz wyrobów z gumy i tworzyw sztucznych (o 8,8%). Spadek natomiast miał miejsce m.in. w produkcji pojazdów samochodowych, przyczep i naczep (o 11,8%).

Dynamika (w cenach stałych) i struktura (w cenach bieżących) produkcji sprzedanej przemysłu kształtowały się następująco:

Wyszczególnienie	X 2012	I-X 2012	
		analogiczny okres roku poprzedniego = 100	w odsetkach
<b>O g ó ł e m</b> .....	<b>113,9</b>	<b>106,3</b>	<b>100,0</b>
w tym:			
Przetwórstwo przemysłowe .....	114,0	106,2	91,3
w tym produkcja:			
artykułów spożywczych .....	123,1	115,3	8,7
wyrobów z drewna, korka, słomy i wikliny <sup>Δ</sup> .....	109,6	104,0	1,9
chemikaliów i wyrobów chemicznych .....	123,4	128,2	2,2
wyrobów z gumy i tworzyw sztucznych .....	108,8	115,7	3,6
wyrobów z metali <sup>Δ</sup> .....	109,7	101,8	5,1
komputerów, wyrobów elektronicznych i optycznych	112,5	100,5	7,0
maszyn i urządzeń <sup>Δ</sup> .....	139,0	141,8	2,7
pojazdów samochodowych, przyczep i naczep <sup>Δ</sup> .....	88,2	96,9	1,6
pozostałego sprzętu transportowego .....	171,1	102,8	4,5
Wytwarzanie i zaopatrywanie w energię elektryczną, gaz, parę wodną i gorącą wodę <sup>Δ</sup> .....	107,5	105,3	6,0

W porównaniu z wrześniem br. produkcja sprzedana w cenach stałych w przetwórstwie przemysłowym, była wyższa o 8,0%, a w wytwarzaniu i zaopatrywaniu w energię elektryczną, gaz, parę wodną i gorącą wodę odnotowano jej wzrost o 23,7%.

Wydajność pracy w przemyśle, mierzona produkcją sprzedaną na 1 zatrudnionego, w październiku br. wyniosła 57,3 tys. zł (w cenach bieżących) i była o 17,8% (w cenach stałych) wyższa niż przed rokiem, przy niższym o 3,3% przeciętnym zatrudnieniu i wyższym o 5,2% przeciętnym miesięcznym wynagrodzeniu brutto.

W okresie styczeń-październik br. produkcja sprzedana przemysłu wyniosła (w cenach bieżących) 66779,1 mln zł i była (w cenach stałych) wyższa o 6,3% niż w analogicznym okresie 2011 r.

**Produkcja sprzedana budownictwa** (w cenach bieżących) w październiku br. wyniosła 1014,5 mln zł i była o 5,0% wyższa niż w październiku ub. roku. W okresie styczeń-październik br. produkcja sprzedana



budownictwa osiągnęła wartość 7861,1 mln zł, co oznacza wzrost o 8,5% w porównaniu z analogicznym okresem ub. roku.

Wydajność pracy w budownictwie, mierzona produkcją sprzedaną na 1 zatrudnionego, w październiku br. wyniosła (w cenach bieżących) 33,0 tys. zł i była o 5,6% wyższa niż przed rokiem.

W październiku br. przeciętne zatrudnienie w budownictwie było niższe o 0,6% w stosunku do poprzedniego roku, natomiast przeciętne miesięczne wynagrodzenie brutto wzrosło w tym czasie o 0,4%.

**Produkcja budowlano-montażowa** (w cenach bieżących) w październiku br. ukształtowała się na poziomie 444,8 mln zł i stanowiła 43,8% ogółu produkcji sprzedanej budownictwa. W stosunku do września br. produkcja budowlano-montażowa zwiększyła się o 19,9%, a w odniesieniu do października ub. roku była niższa o 20,6%.

W październiku br. w skali roku odnotowano spadek produkcji budowlano-montażowej w podmiotach wykonujących głównie roboty budowlane specjalistyczne (o 35,7%), w podmiotach, których podstawowym rodzajem działalności jest budowa obiektów inżynierii lądowej i wodnej (o 20,7%) oraz specjalizujących się w robotach budowlanych związanych ze wznoszeniem budynków (o 10,3%).

Dynamika i struktura produkcji budowlano-montażowej (w cenach bieżących) kształtowały się następująco:

Wyszczególnienie	X 2012	I-X 2012	
	analogiczny okres roku poprzedniego = 100	w odsetkach	
<b>O g ó ł e m</b> .....	<b>79,4</b>	<b>82,6</b>	<b>100,0</b>
Budowa budynków <sup>Δ</sup> .....	89,7	90,1	39,7
Budowa obiektów inżynierii lądowej i wodnej <sup>Δ</sup> ....	79,3	80,7	40,5
Roboty budowlane specjalistyczne .....	64,3	73,9	19,8

Z kolei w porównaniu z wrześniem br. wzrost odnotowano w grupie podmiotów, których podstawowym rodzajem działalności są roboty budowlane związane ze wznoszeniem budynków (o 24,6%), w podmiotach, których podstawowym rodzajem działalności jest wykonywanie robót związanych z budową obiektów inżynierii lądowej i wodnej (o 19,8%) oraz w podmiotach specjalizujących się w wykonywaniu robót budowlanych specjalistycznych (o 11,5%).

W okresie styczeń-październik br. produkcja budowlano-montażowa ukształtowała się na poziomie 3535,5 mln zł, tj. 17,4% niższym od notowanego przed rokiem.

\*\*\*

## BUDOWNICTWO MIESZKANIOWE

W październiku br. w porównaniu z analogicznym miesiącem ub. roku zwiększyła się jedynie liczba mieszkań oddanych do użytkowania (wzrost o 53,5%).

Według wstępnych danych<sup>1</sup> w październiku br. **przekazano do użytkowania** 1798 mieszkań (tj. o 627 mieszkań więcej niż przed rokiem), w tym 1138 mieszkań (63,3% ogólnej liczby oddanych mieszkań) przekazali deweloperzy, a 636 (35,4%) inwestorzy indywidualni (przed rokiem udziały te wynosiły odpowiednio 57,6% i 35,3%). Nie oddano do użytkowania nowych mieszkań spółdzielczych, zakładowych i komunalnych. Efekty budownictwa mieszkaniowego uzyskane w województwie pomorskim w październiku br. stanowiły 12,4% efektów krajowych.

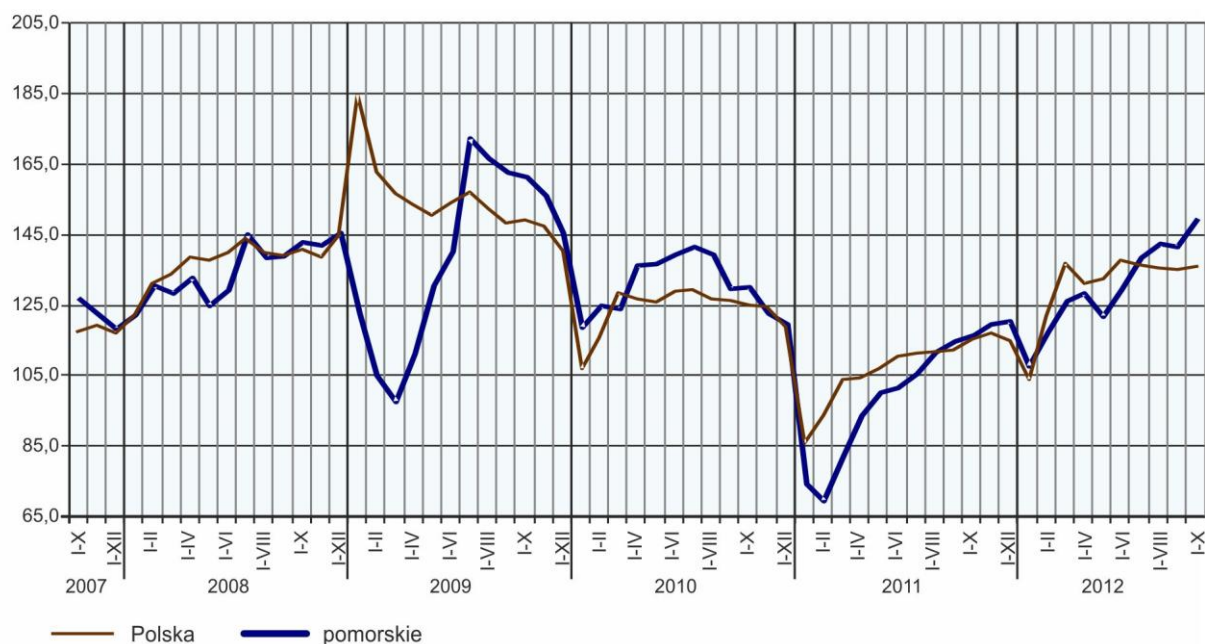
<sup>1</sup> Dane meldunkowe – mogą ulec zmianie po opracowaniu sprawozdań kwartalnych.

Liczba mieszkań oddanych do użytkowania w okresie styczeń–październik br. kształtowała się następująco:

Wyszczególnienie	Mieszkania oddane do użytkowania			Przeciętna powierzchnia użytkowa 1 mieszkania w m <sup>2</sup>
	w liczbach bezwzględnych	w odsetkach	I-X 2011 = 100	
<b>O g ó ł e m</b> .....	<b>10939</b>	<b>100,0</b>	<b>127,6</b>	<b>92,8</b>
Indywidualne .....	5041	46,1	124,0	130,5
Przeznaczone na sprzedaż lub wynajem .....	5294	48,4	126,0	61,5
Spółdzielcze .....	416	3,8	428,9	54,8
Spoleczne czynszowe .....	122	1,1	98,4	50,3
Komunalne .....	64	0,6	73,6	43,4
Zakładowe .....	2	0,0	200,0	187,5

W okresie styczeń–październik br. oddano do użytkowania 10939 mieszkań, tj. o 27,6% więcej niż w analogicznym okresie ub. roku. W stosunku do okresu styczeń–październik ub. roku odnotowano wzrost liczby zrealizowanych mieszkań niemal we wszystkich występujących formach budownictwa, za wyjątkiem budownictwa komunalnego i społecznego czynszowego.

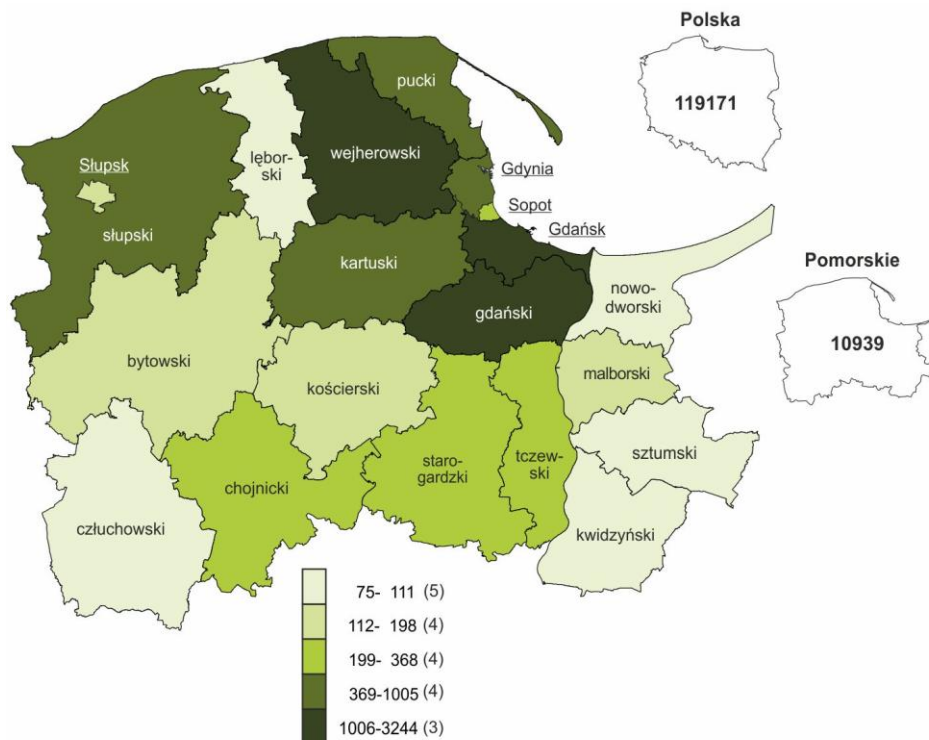
#### DYNAMIKA MIESZKAŃ ODDANYCH DO UŻYTKOWANIA (analogiczny okres 2005 = 100)



**Przeciętna powierzchnia mieszkania** oddanego do użytkowania w okresie styczeń–październik br. wyniosła 92,8 m<sup>2</sup> i była o 8,4% niższa niż w okresie styczeń–październik ub. roku. Mniejsze były mieszkania w budownictwie indywidualnym, społecznym czynszowym oraz przeznaczone na sprzedaż lub wynajem. Większe natomiast powstały w budownictwie komunalnym, zakładowym i spółdzielczym.

Od początku roku najwięcej mieszkań przekazano do użytkowania w Gdańsku (3244) oraz w powiecie gdańskim (1280), a najmniej w powiecie nowodworskim (75), kwidzyńskim (90) i człuchowskim (96 mieszkań).

**MIESZKANIA ODDANE DO UŻYTKOWANIA WEDŁUG POWIATÓW  
W OKRESIE STYCZEŃ-PAŹDZIERNIK 2012 R.**



W nawiasach podano liczbę powiatów.

Mieszkania o największej przeciętnej powierzchni użytkowej powstały w powiecie kartuskim (148,8 m<sup>2</sup>) i kościerskim (146,0 m<sup>2</sup>). Najmniejsze (poniżej 100 m<sup>2</sup>) wybudowano m.in. w Sopocie (59,0 m<sup>2</sup>), w Gdańsku (69,1 m<sup>2</sup>) oraz w Gdyni (71,9 m<sup>2</sup>).

W październiku br. odnotowano spadek w ujęciu rocznym liczby mieszkań, na których budowę starostwa powiatowe wydały pozwolenia (o 19,3% do 955) oraz liczby mieszkań, których budowę rozpoczęto (o 40,5% do 891). Większość mieszkań, na których budowę wydano pozwolenia oraz mieszkań, których budowę rozpoczęto stanowiły inwestycję deweloperów (odpowiednio 58,3% i 48,5%).

Liczba mieszkań, na budowę których uzyskano pozwolenia i mieszkań, których budowę rozpoczęto w okresie styczeń-październik br. kształtowała się następująco:

Wyszczególnienie	Mieszkania, na budowę których wydano pozwolenia			Mieszkania, których budowę rozpoczęto		
	w liczbach bezwzględnych	w odsetkach	I-X 2011 = 100	w liczbach bezwzględnych	w odsetkach	I-X 2011 = 100
<b>O g ó ł e m</b> .....	<b>11177</b>	<b>100,0</b>	<b>105,4</b>	<b>9651</b>	<b>100,0</b>	<b>95,7</b>
Indywidualne .....	4200	37,6	96,1	4408	45,7	97,6
Przeznaczone na sprzedaż lub wynajem .....	6710	60,0	112,0	4668	48,4	92,3
Spółdzielcze .....	65	0,6	50,8	92	0,9	143,8
Komunalne .....	201	1,8	182,7	55	0,6	87,3
Zakładowe .....	1	0,0	x	-	-	-
Spoleczne czynszowe ....	-	-	-	428	4,4	126,6

Od początku roku wydano pozwolenia na budowę 11177 mieszkań. Większość stanowiły pozwolenia na budowę mieszkań na sprzedaż lub wynajem. W ogólnej liczbie mieszkań, których budowę rozpoczęto w okresie styczeń-październik br. przeważały inwestycje deweloperów.

\*\*\*

## RYNEK WEWNĘTRZNY

W październiku br. utrzymał się w ujęciu rocznym, trwający od wielu miesięcy, wzrost sprzedaży detalicznej (w cenach bieżących), który wyniósł odpowiednio 3,9%.

W porównaniu z październikiem ub. roku sprzedaż detaliczna (zrealizowana przez przedsiębiorstwa handlowe i niehandlowe) zwiększyła się w większości grup. Najwyższy wzrost odnotowano w podmiotach zajmujących się sprzedażą pojazdów samochodowych, motocykli, części (o 22,0%). Zwiększyła się również sprzedaż w grupie „farmaceutyki, kosmetyki, sprzęt ortopedyczny” (o 16,5%), „paliwa stałe, ciekłe i gazowe” (o 14,0%), „prasa, książki, pozostała sprzedaż w wyspecjalizowanych sklepach” (o 9,2%), w grupie „pozostałe” (o 4,4%), „włókno, odzież, obuwie” (o 1,7%) oraz „meble, RTV, AGD” (o 0,8%). Natomiast spadek w ujęciu rocznym odnotowano w grupie „żywność, napoje i wyroby tytoniowe” (o 16,2%) oraz „pozostała sprzedaż detaliczna w niewyspecjalizowanych sklepach” (4,8%).

Dynamika i struktura sprzedaży detalicznej (w cenach bieżących) kształtowały się następująco:

Wyszczególnienie	X 2012	I-X 2012	
	analogiczny okres roku poprzedniego = 100	w odsetkach	
<b>O g ó ł e m <sup>a</sup></b> .....	<b>103,9</b>	<b>108,4</b>	<b>100,0</b>
w tym:			
Pojazdy samochodowe, motocykle, części .....	122,0	116,4	11,2
Paliwa stałe, ciekłe i gazowe .....	114,0	122,5	25,1
Pozostała sprzedaż detaliczna w niewyspecjalizowanych sklepach .....	95,2	93,7	1,9
Żywność, napoje i wyroby tytoniowe .....	83,8	88,8	15,6
Farmaceutyki, kosmetyki, sprzęt ortopedyczny	116,5	113,3	6,4
Włókno, odzież, obuwie .....	101,7	118,4	16,8
Meble, RTV, AGD .....	100,8	101,3	5,6
Prasa, książki, pozostała sprzedaż w wyspecjalizowanych sklepach .....	109,2	111,8	4,2
Pozostałe .....	104,4	101,9	12,4

a Grupowania przedsiębiorstw dokonano na podstawie Polskiej Klasyfikacji Działalności – PKD 2007, zaliczając przedsiębiorstwo do określonej kategorii według przeważającego rodzaju działalności, zgodnie z aktualnym w omawianym okresie stanem organizacyjnym. Odnotowane zmiany (wzrost/spadek) sprzedaży detalicznej w poszczególnych grupach rodzajów działalności przedsiębiorstw mogą, zatem również wynikać ze zmiany przeważającego rodzaju działalności przedsiębiorstwa oraz zmian organizacyjnych. Nie ma to wpływu na dynamikę sprzedaży detalicznej ogółem.

W porównaniu z wrześniem br. sprzedaż detaliczna była wyższa o 5,0%. Wzrost sprzedaży zanotowano m.in. w grupach: „włókno, odzież, obuwie” (o 19,0%), „pozostała sprzedaż detaliczna w niewyspecjalizowanych sklepach” (o 16,1%), „pojazdy samochodowe, motocykle, części” (o 10,1%), „farmaceutyki, kosmetyki, sprzęt ortopedyczny” (o 9,1%), „żywność, napoje i wyroby tytoniowe” (o 4,7%) oraz „prasa, książki, pozostała sprzedaż w wyspecjalizowanych sklepach” (o 3,8%). Z kolei spadek sprzedaży w stosunku do września br. odnotowano w grupie „meble, RTV, AGD” (o 5,7%), w grupie „pozostałe” (o 3,9%) oraz „paliwa stałe, ciekłe i gazowe” (o 0,5%).

W okresie styczeń–październik br. sprzedaż detaliczna była o 8,4% wyższa niż w analogicznym okresie ub. roku.

**Sprzedaż hurtowa** w przedsiębiorstwach handlowych i hurtowych w październiku br. kształtowała się podobnie i była wyższa niż przed miesiącem o 0,6% w obu typach jednostek oraz wyższa w stosunku do ubiegłego roku odpowiednio o 10,4% i 11,0%.

W okresie styczeń–październik br. w porównaniu z analogicznym okresem 2011 r. sprzedaż hurtowa zwiększyła się w przedsiębiorstwach handlowych o 9,8%, a w przedsiębiorstwach hurtowych – o 8,8%.

\*\*\*

## GOSPODARKA MORSKA

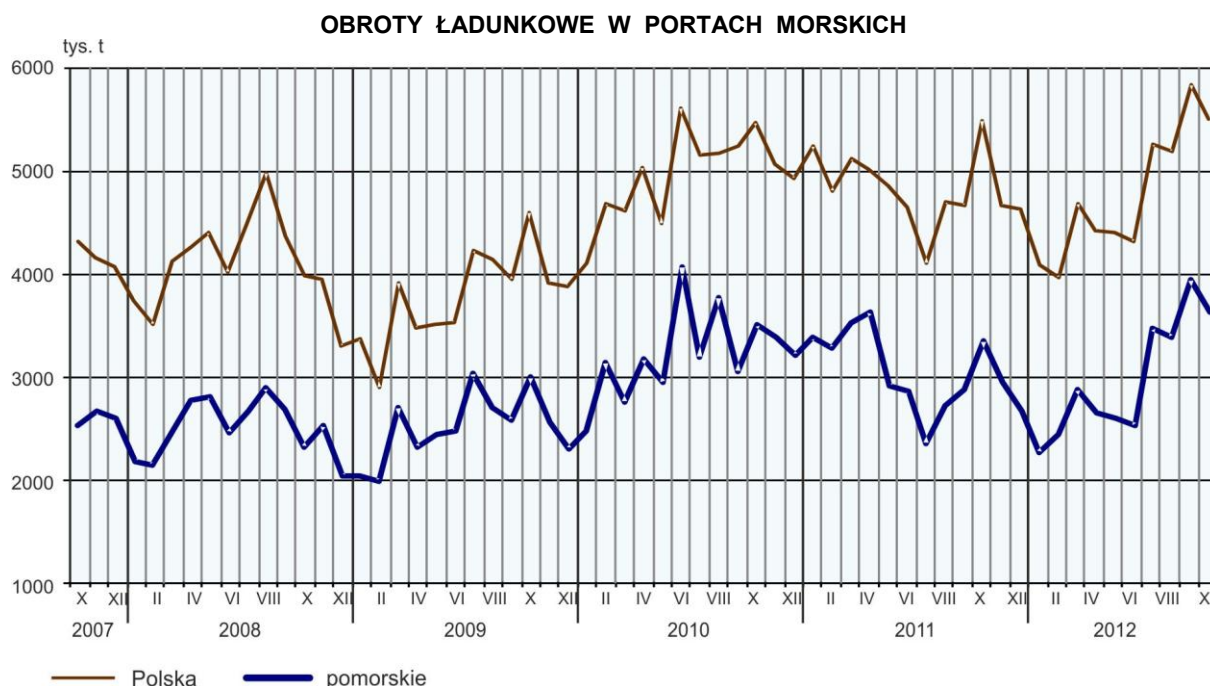
W październiku 2012 r. obroty ładunkowe w portach morskich województwa wyniosły 3,6 mln t, co stanowiło wzrost w stosunku do analogicznego miesiąca ub. roku o 8,3%, a spadek w stosunku do września br. o 8,2%.

Na wzrost obrotów ładunkowych w stosunku do października ub. roku miało wpływ zwiększenie przeładunków w większości kategorii ładunkowych, przy czym największy wzrost odnotowano w przeładunkach ładunków z kategorii „masowe ciekłe” – o 14,3% oraz kontenery duże – o 14,0%. Natomiast największy spadek odnotowano w przeładunkach ładunków z kategorii „toczne niesamobieżne” – o 21,3%.

Podobną strukturę obrotów ładunkowych zaobserwować można było w ruchu międzynarodowym. Obroty te w październiku br. stanowiły 99,0% obrotów województwa ogółem.

W portach morskich województwa największe obroty odnotowano w porcie gdańskim – 2,4 mln t (wzrost o 5,5% w stosunku do października 2011 r.), co stanowiło 66,8% obrotów województwa ogółem. Największy udział w ogólnej liczbie obrotów ładunkowych w porcie gdańskim miały przeładunki ładunków z kategorii „masowe ciekłe” – 56,5%, których przeładowano 1372,6 tys. t oraz przeładunki kontenerów dużych odpowiednio 21,2% i 515,7 tys. t.

W okresie styczeń–październik 2012 r. obroty ładunkowe w portach morskich województwa wyniosły 29,8 mln t, co stanowiło spadek w stosunku do analogicznego okresu ub. roku o 3,6%. W porównaniu z okresem styczeń–październik 2011 r. największy spadek odnotowano w przeładunkach „masowych ciekłych” (o 22,2%), a największy wzrost w przeładunkach „pozostałych ładunków drobnicowych” (o 17,5%).



\*\*\*

## WYNIKI FINANSOWE PRZEDSIĘBIORSTW

W okresie styczeń-wrzesień 2012 r. wyniki finansowe oraz podstawowe wskaźniki ekonomiczno-finansowe osiągnięte przez badane przedsiębiorstwa uległy nieznacznej poprawie w stosunku do uzyskanych rok wcześniej. Przychody z całokształtu działalności rosły szybciej niż koszty ich uzyskania, co wpłynęło na poprawę wskaźnika poziomu kosztów. Jednocześnie odnotowano poprawę wyniku na działalności gospodarczej.

Przychody, koszty oraz wyniki finansowe podmiotów objętych badaniem kształtowały się następująco:

Wyszczególnienie	I-IX 2011	I-IX 2012
	w mln zł	
Przychody z całokształtu działalności .....	102680,8	115920,1
w tym przychody ze sprzedaży produktów, towarów i materiałów .....	100078,9	112672,1
Koszty uzyskania przychodów z całokształtu działalności .....	98069,9	110501,3
w tym koszt własny sprzedanych produktów oraz wartość sprzedanych towarów i materiałów.....	95509,6	107476,7
Wynik na sprzedaży produktów, towarów i materiałów .....	4569,3	5195,5
Wynik na pozostałej działalności operacyjnej .....	402,5	434,5
Wynik na operacjach finansowych .....	-360,9	-211,1
Wynik na działalności gospodarczej.....	4610,9	5418,9
Wynik zdarzeń nadzwyczajnych .....	3,0	-0,2
Wynik finansowy brutto .....	4613,9	5418,7
Wynik finansowy netto .....	3862,0	4480,0
zysk netto .....	4403,7	5301,8
strata netto.....	541,7	821,8

**Przychody z całokształtu działalności** w okresie styczeń-wrzesień 2012 r. były o 12,9% wyższe niż w analogicznym okresie 2011 r., natomiast **koszty uzyskania tych przychodów** – zwiększyły się o 12,7%. Przychody netto ze sprzedaży produktów, towarów i materiałów oraz koszty tej działalności były wyższe niż przed rokiem - odpowiednio o 12,6% i o 12,5%. W ujęciu wartościowym największy wzrost przychodów netto ze sprzedaży produktów, towarów i materiałów notowano w zakwaterowaniu i gastronomii, transporcie i gospodarce magazynowej, obsłudze rynku nieruchomości oraz informacji i komunikacji.

Wynik finansowy ze sprzedaży produktów, towarów i materiałów był o 13,7% wyższy niż w okresie styczeń-wrzesień 2011 r. i wyniósł 5195,5 mln zł. Wynik na pozostałej działalności operacyjnej zwiększył się o 8,0% i osiągnął wartość 434,5 mln zł. W stosunku do okresu styczeń-wrzesień 2011 r. zwiększył się również wynik na operacjach finansowych (minus 211,1 mln zł wobec minus 360,9 mln zł), co było następstwem szybszego wzrostu przychodów finansowych (o 33,6%) niż kosztów finansowych (o 16,3%).

W rezultacie **wynik finansowy na działalności gospodarczej** ukształtował się na poziomie 5418,9 mln zł i był o 17,5% wyższy niż w okresie styczeń-wrzesień 2011 r. Po uwzględnieniu wyniku zdarzeń nadzwyczajnych w kwocie minus 0,2 mln zł wynik finansowy brutto osiągnął wartość 5418,7 mln zł i był wyższy o 804,8 mln zł (tj. o 17,4%) od uzyskanego w okresie styczeń-wrzesień 2011 r. Obciążenia wyniku finansowego brutto podatkiem dochodowym zwiększyły się w skali roku o 24,8% do 938,7 mln zł, a relacja podatku dochodowego od osób prawnych i fizycznych do zysku brutto - z 14,6% do 15,2%. **Wynik finansowy netto** ukształtował się na poziomie 4480,0 mln zł i był wyższy o 618,0 mln zł (tj. o 16,0%) w porównaniu z uzyskanym w okresie styczeń-wrzesień 2011 r., natomiast zysk netto wzrósł o 20,4%, a strata netto zwiększyła się o 51,7%.

W omawianym okresie zysk netto wykazało 73,4% badanych przedsiębiorstw wobec 73,0% w okresie styczeń-wrzesień 2011 r. Udział przychodów przedsiębiorstw wykazujących zysk netto w ogólnej kwocie przychodów z całokształtu działalności zwiększył się z 90,4% do 90,6%. W przetwórstwie przemysłowym zysk



netto odnotowało 76,4% przedsiębiorstw (w okresie styczeń-wrzesień 2011 r. – 78,5%), a udział uzyskanych przez nie przychodów w przychodach wszystkich podmiotów stanowił 93,3% (w 2011 r. 95,2%).

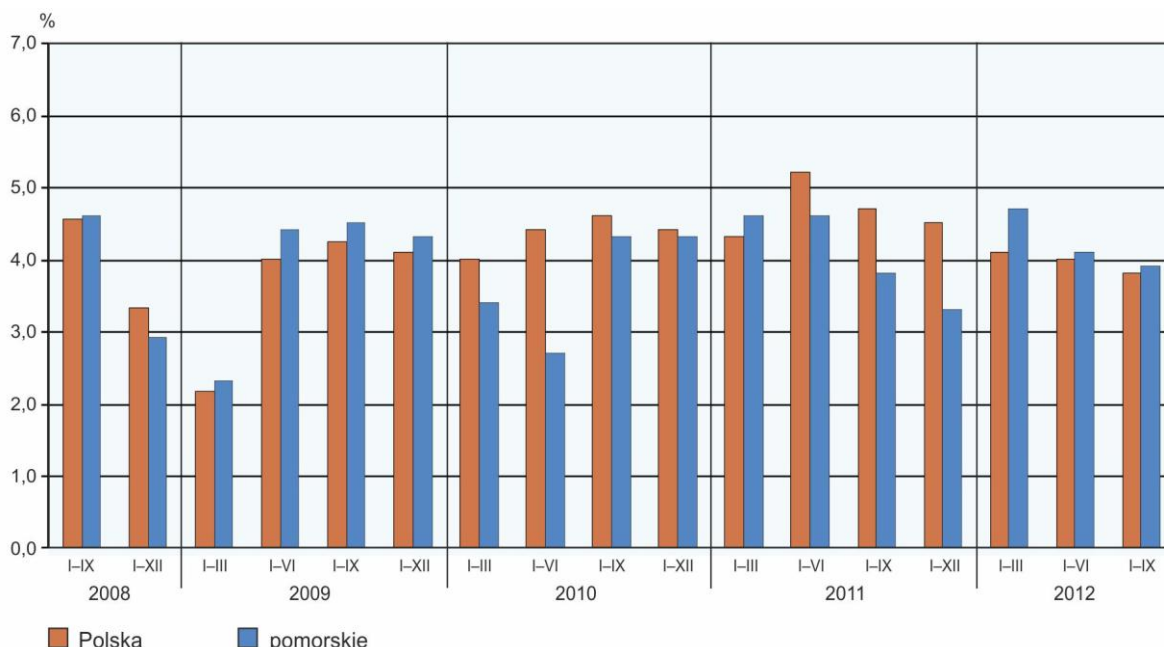
W badanych przedsiębiorstwach odnotowano nieznaczną poprawę podstawowych **wskaźników ekonomiczno-finansowych**. Wskaźnik rentowności sprzedaży produktów, towarów i materiałów pozostał na niezmiennym w stosunku do 2011 r. poziomie 4,6%, natomiast wskaźniki rentowności obrotu brutto i obrotu netto zwiększyły się odpowiednio o 0,2 i 0,1 p.proc. W skali roku poprawie uległ zarówno wskaźnik poziomu kosztów z całokształtu działalności – o 0,2 p.proc., jak i wskaźniki płynności finansowej I i II stopnia – odpowiednio o 3,7 p.proc. i 11,0 p.proc.

Podstawowe wskaźniki ekonomiczno-finansowe podmiotów objętych badaniem kształtowały się następująco:

Wyszczególnienie	I-IX 2011	I-IX 2012
	w %	
Wskaźnik poziomu kosztów .....	95,5	95,3
Wskaźnik rentowności ze sprzedaży produktów, towarów i materiałów.....	4,6	4,6
Wskaźnik rentowności obrotu brutto .....	4,5	4,7
Wskaźnik rentowności obrotu netto.....	3,8	3,9
Wskaźnik płynności finansowej I stopnia .....	27,0	30,7
Wskaźnik płynności finansowej II stopnia .....	88,4	99,4

W okresie styczeń-wrzesień 2012 r. najwyższą rentowność odnotowano w sekcjach: pozostała działalność usługowa (wskaźnik rentowności obrotu netto 10,8%), wytwarzanie i zaopatrywanie w energię elektryczną, gaz, parę wodną i gorącą wodę (wskaźnik 8,1%), zakwaterowanie i gastronomia (wskaźnik 7,2%) oraz informacja i komunikacja (wskaźnik 7,1%). W porównaniu z okresem styczeń-wrzesień 2011 r. poprawę rentowności obrotu netto odnotowano m.in. w sekcji zakwaterowanie gastronomia (wzrost o 12,0 p.proc.), transport i gospodarka magazynowa (wzrost o 2,6 p.proc.) oraz budownictwo (wzrost o 0,8 p.proc.).

#### WSKAŹNIK RENTOWNOŚCI OBROTU NETTO



Wartość **aktywów obrotowych** badanych przedsiębiorstw wyniosła na koniec września 2012 r. 45268,8 mln zł i była o 6,0% większa niż w końcu września 2011 r., w tym zapasy wzrosły o 2,7%, należności krótkoterminowe o 11,3%, inwestycje krótkoterminowe - o 13,2%, a krótkoterminowe rozliczenia międzyokresowe zmniejszyły się o 44,9%. W strukturze zapasów wzrósł udział produktów gotowych (z 16,8% do 18,3%), towarów (z 26,7% do 27,5%) oraz półproduktów i produktów w toku (z 16,0% do 16,7%). Zmniejszył



się natomiast udział materiałów (z 39,1% do 36,1%). W rzeczowej strukturze aktywów obrotowych zwiększył się udział należności krótkoterminowych (z 41,6% do 43,6%) i inwestycji krótkoterminowych (z 18,2% do 19,5%). Obniżył się natomiast udział zapasów (z 35,7% do 34,5%) oraz krótkoterminowych rozliczeń międzyokresowych (z 4,5% do 2,4%).

Aktywa obrotowe finansowane były głównie zobowiązaniami krótkoterminowymi - relacja zobowiązań krótkoterminowych do aktywów obrotowych wyniosła 63,5% wobec 67,6% rok wcześniej.

**Zobowiązania długo- i krótkoterminowe** (bez funduszy specjalnych) w końcu września 2012 r. wyniosły 44729,8 mln zł i były o 0,3% niższe niż w analogicznym okresie ubiegłego roku. Zobowiązania długoterminowe stanowiły 35,7% ogółu zobowiązań (analogicznie, jak we wrześniu 2011 r.). Wartość zobowiązań długoterminowych wyniosła 15986,9 mln zł i była o 0,2% niższa niż na koniec września 2011 r. Zobowiązania krótkoterminowe badanych przedsiębiorstw wyniosły 28742,9 mln zł i w skali roku były niższe o 0,5%.

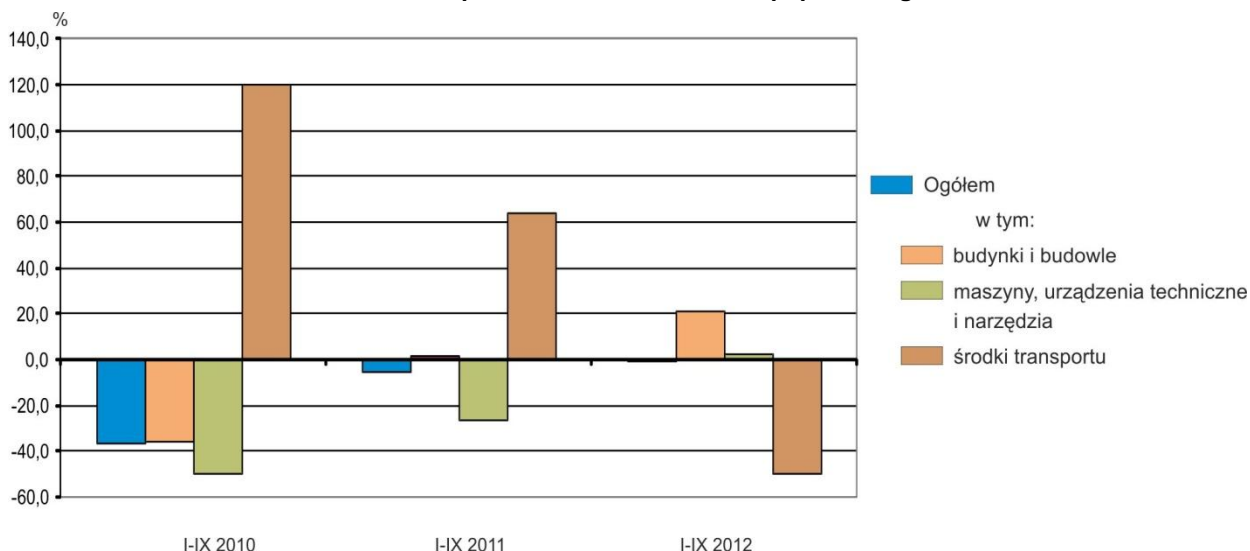
\*\*\*

## NAKŁADY INWESTYCYJNE

**Nakłady inwestycyjne** zrealizowane przez przedsiębiorstwa mające siedzibę na terenie województwa pomorskiego w okresie trzech kwartałów 2012 r. osiągnęły wartość 3290,8 mln zł i były (w cenach bieżących) o 0,8% niższe niż w analogicznym okresie roku poprzedniego. Nakłady poniesione przez podmioty sektora prywatnego zmniejszyły się o 1,8%, a sektora publicznego wzrosły o 0,4%.

Nakłady na budynki i budowle zwiększyły się o 20,9%, natomiast na zakupy<sup>1</sup> zmniejszyły o 16,5%, przy czym nakłady na środki transportu zmniejszyły się o 49,7%, a na maszyny, urządzenia techniczne i narzędzia – zwiększyły się o 2,7%. Udział zakupów w nakładach ogółem wyniósł 46,1% (przed rokiem 54,8%).

**NAKŁADY INWESTYCYJNE (ceny bieżące)**  
wzrost/spadek w stosunku do roku poprzedniego



Spadek nakładów inwestycyjnych w porównaniu z okresem styczeń-wrzesień 2011 r. miał miejsce m.in. w dostawie wody; gospodarowaniu ściekami i odpadami; rekultywacji (o 65,6%), transporcie i gospodarce magazynowej (o 29,7%), budownictwie (o 20,8%), obsłudze rynku nieruchomości (o 14,4%)

<sup>1</sup> Maszyny, urządzenia techniczne i narzędzia oraz środki transportu.

oraz przetwórstwie przemysłowym (o 1,5%). Natomiast wzrost nakładów inwestycyjnych odnotowano m.in. w informacji i komunikacji (o 45,0%), handlu; naprawie pojazdów samochodowych (o 19,0%) oraz wytwarzaniu i zaopatrywaniu w energię elektryczną, gaz, parę wodną i gorącą wodę (o 16,1%).

W okresie trzech kwartałów bieżącego roku inwestowały głównie przedsiębiorstwa prowadzące działalność w zakresie wytwarzania i zaopatrywania w energię elektryczną, gaz, parę wodną i gorącą wodę (na które przypadało 33,4% ogółu poniesionych nakładów), przetwórstwa przemysłowego (odpowiednio 21,7%), transportu i gospodarki magazynowej (10,0%), informacji i komunikacji (8,2%) oraz handlu; naprawy pojazdów samochodowych (7,3%).

W strukturze nakładów według sekcji w porównaniu z analogicznym okresem ubiegłego roku najbardziej zwiększył się udział nakładów poniesionych przez przedsiębiorstwa prowadzące działalność w zakresie wytwarzania i zaopatrywania w energię elektryczną, gaz, parę wodną i gorącą wodę (o 4,9 p.proc.) natomiast najbardziej zmniejszył się udział nakładów przedsiębiorstw zajmujących się transportem i gospodarką magazynową (o 4,1 p.proc.).

Jednostki sektora prywatnego zrealizowały 54,7% ogółu nakładów badanych przedsiębiorstw wobec 55,2% przed rokiem.

W okresie styczeń-wrzesień 2012 r. **rozpoczęto** realizację 6262 **inwestycji**, tj. o 19,3% mniej niż przed rokiem. Łączna wartość kosztorysowa inwestycji nowo rozpoczętych wyniosła 1710,4 mln zł i była o 10,2% niższa w odniesieniu do analogicznego okresu ubiegłego roku. Na ulepszenie (tj. przebudowę, rozbudowę, rekonstrukcję lub modernizację) istniejących środków trwałych przypadało 49,6% wartości kosztorysowej wszystkich inwestycji rozpoczętych (przed rokiem 48,1%).

W skali roku zwiększyła się wartość kosztorysowa inwestycji rozpoczętych przez przedsiębiorstwa działające między innymi w budownictwie (o 102,7%), dostawie wody; gospodarowaniu ściekami i odpadami; rekultywacji (o 79,4%), transporcie i gospodarce magazynowej (o 46,5%) oraz w informacji i komunikacji (o 24,1%).

**WYBRANE DANE O WOJEWÓDZTWIE POMORSKIM**

WYSZCZEGÓLNIENIE A – 2011 r. B – 2012 r.		I	II	III	IV	V	VI	VII	VIII	IX	X	XI	XII
Przeciętne zatrudnienie w sektorze przedsiębiorstw <sup>a</sup> (w tys. osób)	A	279,9	280,5	280,1	280,1	279,1	280,7	280,0	279,6	279,6	280,4	278,9	279,0
	B	283,9	282,8	283,0	282,0	280,2	280,0	280,3	279,7	279,4	280,0		
poprzedni miesiąc = 100 .....	A	101,9	100,2	99,9	100,2	99,5	100,6	99,7	99,8	100,0	100,3	99,5	100,1
	B	101,7	99,6	100,1	99,7	99,4	99,9	100,1	99,8	99,9	100,2		
analogiczny miesiąc poprzedniego roku = 100 .....	A	105,7	105,4	105,1	104,3	103,7	103,7	102,9	102,5	102,3	102,2	101,7	101,5
	B	101,4	100,8	101,0	100,5	100,4	99,7	100,1	100,0	100,0	99,9		
Bezrobotni zarejestrowani (stan w końcu okresu) w tys. osób	A	114,2	117,1	116,2	111,1	105,9	100,1	98,3	97,8	99,5	100,4	103,2	106,7
	B	114,5	117,1	115,4	110,9	107,4	104,3	102,7	103,8	105,9	107,2		
Stopa bezrobocia <sup>b</sup> (stan w końcu okresu) w % .....	A	13,2	13,5	13,4	12,8	12,3	11,7	11,5	11,5	11,7	11,8	12,1	12,5*
	B	13,3	13,5	13,4	12,9	12,6	12,3	12,1	12,2	12,4	12,6		
Oferty pracy (zgłoszone w ciągu miesiąca) .....	A	3197	3661	5232	5104	4886	4421	3936	4455	4615	3839	3122	2511
	B	3126	4128	5999	4841	5034	4373	4884	6176	5259	4452		
Liczba bezrobotnych na 1 ofertę pracy (stan w końcu okresu)	A	60	61	42	40	41	44	48	41	38	41	56	93
	B	73	53	55	43	39	46	44	30	42	50		
Przeciętne miesięczne wynagrodzenia brutto w sektorze przedsiębiorstw <sup>a</sup> (w zł)	A	3405,12	3336,28	3466,00	3744,79	3508,54	3521,07	3620,78	3595,87	3577,46	3582,87	3608,53	3849,11
	B	3723,78	3580,48	3661,09	3733,21	3644,59	3622,33	3642,19	3691,75	3645,93	3694,59		
poprzedni miesiąc = 100 .....	A	91,2	98,0	103,9	108,0	93,7	100,4	102,8	99,3	99,5	100,2	100,7	106,7
	B	96,7	96,2	102,3	102,0	97,6	99,4	100,5	101,4	98,8	101,3		
analogiczny miesiąc poprzedniego roku = 100 .....	A	106,6	103,3	96,4	112,5	106,6	105,4	105,9	105,9	105,7	105,8	105,6	103,1
	B	109,4	107,3	105,6	99,7	103,9	102,9	100,6	102,7	101,9	103,1		
Wskaźnik cen:													
towarów i usług konsumpcyjnych <sup>c</sup> :													
analogiczny okres poprzedniego roku = 100 .....	A	•	•	103,7	•	•	104,3	•	•	104,1	•	•	104,4
	B	•	•	103,7	•	•	103,7	•	•	•	•		

a W przedsiębiorstwach, w których liczba pracujących przekracza 9 osób. b Udział zarejestrowanych bezrobotnych w cywilnej ludności aktywnej zawodowo, szacowanej na koniec każdego miesiąca. c W kwartale.

**WYBRANE DANE O WOJEWÓDZTWIE POMORSKIM (cd.)**

WYSZCZEGÓLNIENIE A – 2011 r. B – 2012 r.		I	II	III	IV	V	VI	VII	VIII	IX	X	XI	XII
Wskaźnik cen (dok.):													
skupu ziarna zbóż:													
poprzedni miesiąc = 100 .....	A	115,5	102,8	98,1	98,8	101,8	101,3	95,6	87,0	101,0	101,1	100,7	100,8
	B	101,7	101,4	103,0	112,5	98,5	96,4	101,4	92,3	108,3	98,8		
analogiczny miesiąc poprzedniego roku = 100 .....	A	191,5	203,6	203,8	203,1	196,9	190,5	183,8	131,3	122,0	121,2	115,4	102,3
	B	90,1	88,9	93,3	106,3	102,8	97,9	103,8	110,1	118,0	119,7		
skupu żywca rzeźnego wołowego (bez cieląt):													
poprzedni miesiąc = 100 .....	A	97,3	104,9	105,9	102,1	96,2	103,5	100,6	107,1	99,8	99,8	102,8	105,5
	B	96,4	87,6	117,9	94,6	98,3	106,7	101,8	97,4	100,3	103,0		
analogiczny miesiąc poprzedniego roku = 100 .....	A	98,9	104,5	115,8	124,6	116,6	122,4	124,8	131,9	135,1	129,9	131,2	128,0
	B	126,9	105,9	117,9	109,2	111,5	114,9	116,3	105,8	106,3	109,7		
skupu żywca rzeźnego wieprzowego:													
poprzedni miesiąc = 100 .....	A	97,6	104,8	107,4	106,7	99,3	102,5	103,3	100,8	103,4	103,5	100,2	108,4
	B	91,8	99,6	99,0	100,6	100,6	105,9	97,8	102,7	104,3	100,9		
analogiczny miesiąc poprzedniego roku = 100 .....	A	99,7	107,4	114,1	124,1	120,6	103,6	110,0	107,2	115,5	135,1	133,6	144,5
	B	135,9	129,2	119,0	112,3	113,7	117,5	111,3	113,3	114,3	111,4		
Relacje cen skupu <sup>a</sup> żywca wieprzowego do cen targowiskowych żyta	A	4,6	4,8	4,8	5,0	4,8	5,2	x	4,9	5,4	5,6	5,8	5,7
	B	x	x	x	5,4	5,1	5,5	5,6	x	6,2	5,3		
Produkcja sprzedana przemysłu <sup>b</sup> (w cenach stałych):													
poprzedni miesiąc = 100 .....	A	91,6	108,5	120,3	84,4	103,8	102,4	96,0	118,7	104,6	87,7	102,9	103,3
	B	88,9	97,6	113,4	95,1	107,5	98,2	99,4	96,6	103,4*	109,2		
analogiczny miesiąc poprzedniego roku = 100 .....	A	111,1	119,0	112,5	108,7	109,9	113,0	109,9	121,1	111,5	100,9	101,8	119,2
	B	115,8	104,1	98,1	110,6	114,5	109,7	113,5	92,5	91,4*	113,9		
Produkcja budowlano-montażowa <sup>b</sup> (w cenach bieżących):													
poprzedni miesiąc = 100 .....	A	32,8	123,0	135,0	105,1	138,8	112,9	97,0	106,1	103,7	108,3	88,2	149,3
	B	31,0	89,7	132,3	102,9	215,0	60,0	86,5	117,1	101,9	119,9		
analogiczny miesiąc poprzedniego roku = 100 .....	A	118,9	123,2	135,8	111,0	138,2	154,5	116,7	127,0	133,6	125,1	121,2	136,5
	B	128,9	94,0	92,1	90,1	139,6	74,2	66,1	73,0	71,7	79,4		

a Ceny bieżące bez VAT. b W przedsiębiorstwach, w których liczba pracujących przekracza 9 osób.

**WYBRANE DANE O WOJEWÓDZTWIE POMORSKIM (dok.)**

WYSZCZEGÓLNIENIE A – 2011 r. B – 2012 r.		I	II	III	IV	V	VI	VII	VIII	IX	X	XI	XII
Mieszkania oddane do użytkowania (od początku roku)	A	707	1213	2014	2793	3682	4384	5079	6286	7409	8584	10220	11896
	B	1020	2038	3087	3840	4561	5569	6602	7997	9141	10939		
analogiczny okres poprzedniego roku = 100 .....	A	62,8	56,0	66,3	69,1	73,3	72,9	74,9	80,3	88,5	89,7	97,5	100,7
	B	144,3	168,0	153,3	137,5	123,9	127,1	130,1	127,3	123,5	127,6		
Sprzedaż detaliczna towarów <sup>a</sup> (w cenach bieżących):													
poprzedni miesiąc = 100 .....	A	75,2	98,7	118,2	100,7	100,0	103,3	107,2	99,8	101,2	105,7	92,2	122,0
	B	76,3	94,6	117,9	97,2	99,7	102,2	103,9	99,9	100,4	105,0		
analogiczny miesiąc poprzedniego roku = 100 .....	A	114,0	119,7	117,7	121,8	118,6	115,2	114,6	115,9	117,1	117,9	118,2	118,3
	B	119,9	115,0	114,7	110,3	109,7	108,6	105,3	105,4	104,5	103,9		
Obroty ładunkowe w portach morskich <sup>b</sup> w tys. t .....	A	3395	3284	3524	3639	2906	2852	2341	2724	2877	3358	2947	2670
	B	2254	2438	2881	2640	2601	2527	3473	3381	3955	3636		
poprzedni miesiąc = 100 .....	A	105,4	96,7	107,3	103,3	79,8	98,1	82,1	116,3	105,6	116,7	87,7	90,6
	B	84,4	108,2	118,1	91,6	98,5	97,2	137,4	97,3	117,0	91,8		
analogiczny miesiąc poprzedniego roku = 100 .....	A	137,3	104,5	127,6	114,9	98,5	70,0	73,5	72,2	92,2	95,1	87,0	82,9
	B	66,4	74,3	81,8	72,5	89,5	88,6	148,3	124,1	137,5	108,3		
Wskaźnik rentowności obrotu w przedsiębiorstwach <sup>c</sup> :													
brutto <sup>d</sup> (w %) .....	A	•	•	5,6	•	•	5,5	•	•	4,5	•	•	4,0
	B	•	•	5,8	•	•	4,9	•	•	4,7	•	•	
netto <sup>e</sup> (w %) .....	A	•	•	4,6	•	•	4,6	•	•	3,8	•	•	3,3
	B	•	•	4,7	•	•	4,1	•	•	3,9	•	•	
Nakłady inwestycyjne przedsiębiorstw <sup>c</sup> (w mln zł; ceny bieżące)	A	•	•	796,8	•	•	1810,6	•	•	3317,9	•	•	5134,0
	B	•	•	907,9	•	•	2106,7	•	•	3290,8	•	•	
analogiczny okres poprzedniego roku = 100 (ceny bieżące)	A	•	•	70,4	•	•	74,5	•	•	94,5	•	•	97,4
	B	•	•	113,9	•	•	116,4	•	•	99,2	•	•	
Podmioty gospodarki narodowej <sup>f</sup> w rejestrze REGON	A	259984	260073	260454	257105	257385	258470	259680	259981	259620	259769	259171	258197
	B	257078	257392	258099	258831	259770	261041	261939	262263	262650	263538		
w tym spółki handlowe .....	A	22111	22206	22137	22207	22317	22407	22509	22589	22697	22822	22928	23051
	B	23172	23272	23403	23517	23644	23758	23868	23999	24122	24252		
w tym z udziałem kapitału zagranicznego .....	A	4137	4141	4121	4121	4133	4148	4162	4167	4169	4187	4208	4225
	B	4247	4255	4275	4293	4311	4321	4329	4331	4341	4353		

a W przedsiębiorstwach, w których liczba pracujących przekracza 9 osób. b Dane pochodzą z badania statystycznego transportu morskiego opartego na dyrektywie 95/64/WE. c W których liczba pracujących przekracza 49 osób; dane są prezentowane narastająco. d Relacja wyniku finansowego brutto do przychodów z całokształtu działalności. e Relacja wyniku finansowego netto do przychodów z całokształtu działalności. f Bez osób prowadzących gospodarstwa indywidualne w rolnictwie; stan w końcu okresu.

\* Dane zostały zmienione w stosunku do już opublikowanych.