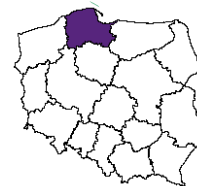




**URZĄD STATYSTYCZNY W GDAŃSKU**  
ul. Danusi 4, 80-434 Gdańsk



Kontakt: e-mail: SekretariatUSGDK@stat.gov.pl  
tel. 58 768 31 30  
faks 58 768 32 70

Internet: [www.stat.gov.pl/gdansk](http://www.stat.gov.pl/gdansk)

## **KOMUNIKAT O SYTUACJI SPOŁECZNO-GOSPODARCZEJ WOJEWÓDZTWA POMORSKIEGO W SIERPNIU 2012 R.**

Nr 8/2012

opublikowany 28.09.2012

W sierpniu 2012 r. sytuacja społeczno-gospodarcza województwa pomorskiego kształtowała się następująco:

- ⇒ przeciętne zatrudnienie w sektorze przedsiębiorstw w skali roku nie uległo zmianie;
- ⇒ stopa bezrobocia rejestrowanego wyniosła 12,1% i była wyższa niż przed rokiem;
- ⇒ wzrosły przeciętne miesięczne wynagrodzenia brutto w sektorze przedsiębiorstw w ujęciu rocznym (o 2,7%);
- ⇒ ceny większości towarów żywnościowych i nieżywnościowych wzrosły w porównaniu z analogicznym miesiącem ub. roku;
- ⇒ ceny skupu produktów zwierzęcych (za wyjątkiem mleka) oraz produktów roślinnych (z wyjątkiem ziemniaków) były wyższe niż przed rokiem;
- ⇒ produkcja sprzedana przemysłu nie osiągnęła poziomu sprzed roku (spadek o 8,6%), podobnie jak produkcja budowlano-montażowa, w której w skali roku odnotowano spadek o 27,0%;
- ⇒ liczba oddanych do użytkowania mieszkań była większa niż w sierpniu ub. roku (o 15,6%). Najwięcej mieszkań przekazali inwestorzy indywidualni oraz budujący na sprzedaż lub wynajem;
- ⇒ utrzymał się w skali roku wzrost sprzedaży detalicznej i hurtowej, który wyniósł odpowiednio 5,4% i 12,1%;
- ⇒ w portach morskich województwa w odniesieniu do sierpnia ub. roku odnotowano wzrost obrotów ładunkowych.

## SPIS TREŚCI

Strona

Polska Klasyfikacja Działalności 2007 (PKD 2007) .....	3
Znaki umowne .....	3
Rynek pracy .....	4
Wynagrodzenia .....	8
Ceny detaliczne .....	9
Rolnictwo .....	11
Przemysł i budownictwo .....	16
Budownictwo mieszkaniowe .....	18
Rynek wewnętrzny .....	21
Gospodarka morska .....	22
Wybrane dane o województwie pomorskim .....	23

## UWAGI OGÓLNE

*Prezentowane w Komunikacie dane:*

- o zatrudnieniu, wynagrodzeniach oraz o produkcji sprzedanej przemysłu i budownictwa, produkcji budowlano-montażowej, a także o sprzedaży detalicznej i hurtowej towarów dotyczą podmiotów gospodarczych, w których liczba pracujących przekracza 9 osób,
- o sektorze przedsiębiorstw, dotyczą podmiotów prowadzących działalność gospodarczą w zakresie: leśnictwa i pozyskiwania drewna; rybołówstwa w wodach morskich; górnictwa i wydobywania; przetwórstwa przemysłowego; wytwarzania i zaopatrywania w energię elektryczną, gaz, parę wodną, gorącą wodę i powietrze do układów klimatyzacyjnych; dostawy wody; gospodarowania ściekami i odpadami oraz działalności związanej z rekultywacją; budownictwa; handlu hurtowego i detalicznego; naprawy pojazdów samochodowych, włączając motocykle; transportu i gospodarki magazynowej; działalności związanej z zakwaterowaniem i usługami gastronomicznymi; informacji i komunikacji; działalności związanej z obsługą rynku nieruchomości; działalności prawniczej, rachunkowo-księgowej i doradztwa podatkowego, działalności firm centralnych (head offices); doradztwa związanego z zarządzaniem; działalności w zakresie architektury i inżynierii; badań i analiz technicznych; reklamy, badania rynku i opinii publicznej; pozostałej działalności profesjonalnej, naukowej i technicznej; działalności w zakresie usług administrowania i działalności wspierającej; działalności związanej z kulturą, rozrywką i rekreacją; naprawy i konserwacji komputerów i artykułów użytku osobistego i domowego; pozostałej indywidualnej działalności usługowej,
- o cenach detalicznych prezentowanych towarów żywnościowych i nieżywnościowych oraz usług, które pochodzą z notowań cen prowadzonych przez ankieterów w wybranych punktach sprzedaży, w wytypowanych rejonach badania cen; ceny żywności notowane są raz w miesiącu z wyjątkiem owoców i warzyw, w zakresie których notowania cen prowadzone są dwa razy w miesiącu,
- o skupie produktów rolnych obejmują skup od producentów z terenu województwa; ceny podano bez podatku VAT,
- o wynikach finansowych przedsiębiorstw oraz nakładach inwestycyjnych dotyczą podmiotów gospodarczych prowadzących księgi rachunkowe (z wyjątkiem przedsiębiorstw rolnictwa, leśnictwa, łowiectwa i rybactwa, działalności finansowej i ubezpieczeniowej oraz szkół wyższych), w których liczba pracujących przekracza 49 osób.

*Dane w ujęciu wartościowym wyrażone są w cenach bieżących i stanowią podstawę dla obliczenia wskaźników struktury. Wskaźniki dynamiki zaprezentowano na podstawie wartości w cenach bieżących, z wyjątkiem przemysłu, dla którego wskaźniki dynamiki podano na podstawie wartości w cenach stałych (średnie ceny bieżące 2005 r.).*

*Liczby względne (wskaźniki, odsetki) wyliczono na podstawie danych bezwzględnych, wyrażonych z większą dokładnością niż podane w tekście i tablicach.*

*Dane prezentuje się w układzie Polskiej Klasyfikacji Działalności – PKD 2007.*

## POLSKA KLASYFIKACJA DZIAŁALNOŚCI 2007 (PKD 2007)

<b>skrót</b>	<b>pełna nazwa</b>
	<b>sekcje</b>
wytwarzanie i zaopatrywanie w energię elektryczną, gaz, parę wodną i gorącą wodę	wytwarzanie i zaopatrywanie w energię elektryczną, gaz, parę wodną, gorącą wodę i powietrze do układów klimatyzacyjnych
dostawa wody; gospodarowanie ściekami i odpadami; rekultywacja	dostawa wody; gospodarowanie ściekami i odpadami oraz działalność związana z rekultywacją
handel; naprawa pojazdów samochodowych	handel hurtowy i detaliczny; naprawa pojazdów samochodowych, włączając motocykle
zakwaterowanie i gastronomia	działalność związana z zakwaterowaniem i usługami gastronomicznymi
obsługa rynku nieruchomości	działalność związana z obsługą rynku nieruchomości
administrowanie i działalność wspierająca	działalność w zakresie usług administrowania i działalność wspierająca
	<b>działy</b>
produkcja wyrobów z drewna, korka, słomy i wikliny	produkcja wyrobów z drewna, oraz korka z wyłączeniem mebli; produkcja wyrobów ze słomy i materiałów używanych do wyplatania
produkcja wyrobów z metali	produkcja metalowych wyrobów gotowych, z wyłączeniem maszyn i urządzeń
produkcja maszyn i urządzeń	produkcja maszyn i urządzeń gdzie indziej nie sklasyfikowana
produkcja pojazdów samochodowych, przyczep i naczep	produkcja pojazdów samochodowych, przyczep i naczep, z wyłączeniem motocykli
budowa budynków	roboty budowlane związane ze wznoszeniem budynków
budowa obiektów inżynierii lądowej i wodnej	roboty związane z budową obiektów inżynierii lądowej i wodnej

### ZNAKI UMOWNE

- Kreska (–) – zjawisko nie wystąpiło.
- Kropka (.) – zupełny brak informacji albo brak informacji wiarygodnych.
- Znak (x) – wypełnienie pozycji jest niemożliwe lub niecelowe.
- Znak (\*) – oznacza, że dane zostały zmienione w stosunku do już opublikowanych.
- Znak (Δ) – oznacza, że nazwy zostały skrócone w stosunku do obowiązującej klasyfikacji.

**Dane charakteryzujące województwo pomorskie można również znaleźć w publikacjach statystycznych wydawanych przez US w Gdańsku oraz w publikacjach ogólnopolskich GUS.**

**Przy publikowaniu danych US prosimy o podanie źródła.**

## RYNEK PRACY

**Przeciętne zatrudnienie w sektorze przedsiębiorstw** w sierpniu br. ukształtowało się na poziomie 279,7 tys. osób i nie zmieniło się w stosunku do odnotowanego przed rokiem (w sierpniu ub. roku odnotowano wzrost o 2,5%), natomiast było niższe o 0,2% niż miesiąc wcześniej. W Polsce przeciętne zatrudnienie w sierpniu br. wyniosło 5522,2 tys. osób i utrzymało się na poziomie zbliżonym do uzyskanego w poprzednim roku. **Stopa bezrobocia** wyniosła 12,1% i była wyższa niż przed rokiem o 0,6 p.proc.

W porównaniu z sierpniem ub. roku przeciętne zatrudnienie zwiększyło się m.in. w informacji i komunikacji (o 28,5%), administrowaniu i działalności wspierającej (o 17,1%), działalności związanej z kulturą, rozrywką i rekreacją (o 7,9%) oraz w transporcie i gospodarce magazynowej (o 7,7%). Natomiast spadek przeciętnego zatrudnienia zanotowano m.in. w wytwarzaniu i zaopatrywaniu w energię elektryczną, gaz, parę wodną i gorącą wodę (o 31,0%), pozostałej działalności usługowej (o 8,8%) oraz w handlu; naprawie pojazdów samochodowych (o 4,0%).

Przeciętne zatrudnienie w sektorze przedsiębiorstw kształtowało się następująco:

Wyszczególnienie	VIII 2012		I-VIII 2012	
	w tys.	VIII 2011 = 100	w tys.	I-VIII 2011 = 100
<b>O g ó ł e m</b> .....	<b>279,7</b>	<b>100,0</b>	<b>282,7</b>	<b>100,2</b>
w tym:				
Przemysł .....	126,7	97,1	128,6	97,4
w tym:				
przetwórstwo przemysłowe .....	111,4	99,9	112,0	99,1
wytwarzanie i zaopatrywanie w energię elektryczną, gaz, parę wodną i gorącą wodę <sup>Δ</sup> ...	8,3	69,0	9,6	78,8
Budownictwo .....	30,8	100,0	31,1	101,6
Handel; naprawa pojazdów samochodowych <sup>Δ</sup> .....	50,2	96,0	51,1	95,8
Transport i gospodarka magazynowa .....	21,1	107,7	20,9	107,7
Zakwaterowanie i gastronomia <sup>Δ</sup> .....	5,4	97,1	5,4	95,9
Informacja i komunikacja .....	8,7	128,5	8,6	126,9
Obsługa rynku nieruchomości <sup>Δ</sup> .....	7,9	107,4	7,9	106,4
Działalność profesjonalna, naukowa i techniczna <sup>a</sup>	7,4	99,2	7,7	101,4
Administrowanie i działalność wspierająca <sup>Δ</sup> .....	13,4	117,1	13,5	115,3

<sup>a</sup> Nie obejmuje działów: Badania naukowe i prace rozwojowe oraz Działalność weterynaryjna.

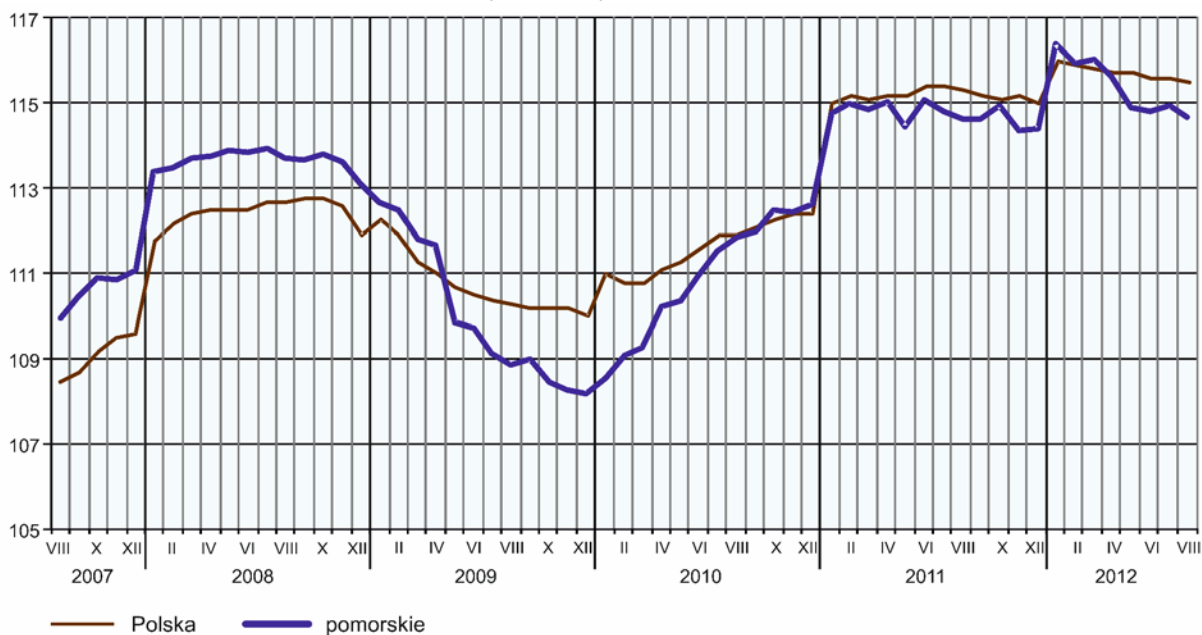
W porównaniu z poprzednim miesiącem wzrost przeciętnego zatrudnienia zanotowano m.in. w informacji i komunikacji (o 0,8%), transporcie i gospodarce magazynowej (o 0,6%) oraz w działalności związanej z kulturą, rozrywką i rekreacją (o 0,5%), a największy spadek – w działalności profesjonalnej, naukowej i technicznej (o 0,8%).

Przeciętne zatrudnienie w sektorze publicznym w sierpniu br. wyniosło 28,2 tys. osób (o 14,2% mniej niż przed rokiem), a w sektorze prywatnym – 251,5 tys. osób (odpowiednio o 2,0% więcej).

W okresie styczeń-sierpień br. przeciętne zatrudnienie w sektorze przedsiębiorstw ukształtowało się na poziomie 282,7 tys. osób, tj. o 0,2% wyższym niż w analogicznym okresie ub. roku.

## DYNAMIKA PRZECIĘTNEGO ZATRUDNIENIA W SEKTORZE PRZEDSIĘBIORSTW

(przeciętna miesięczna 2005 = 100)



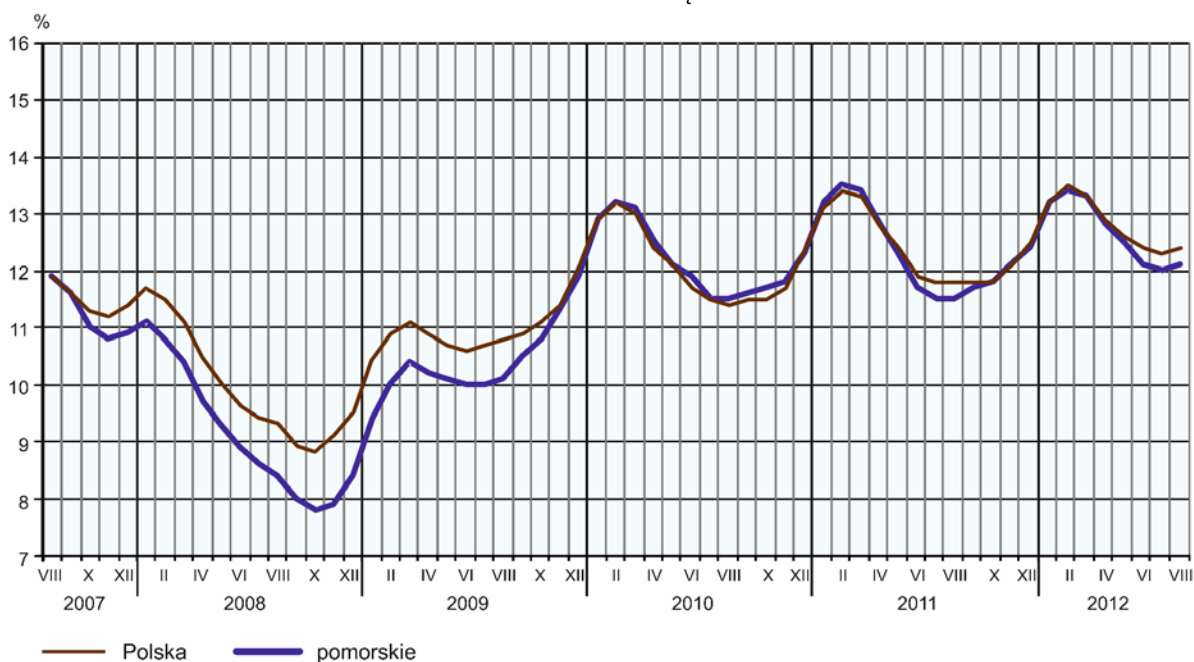
W końcu sierpnia br. liczba **bezrobotnych zarejestrowanych** w urzędach pracy wyniosła 103,8 tys. osób i była wyższa zarówno w stosunku do sierpnia ub. roku (o 6,0 tys. osób, tj. o 6,1%), jak i lipca 2012 r. (o 1,1 tys. osób, tj. o 1,1%). Kobiety stanowiły 57,1% ogółu zarejestrowanych bezrobotnych (przed rokiem – 58,2%).

Liczba bezrobotnych i stopa bezrobocia kształtowały się następująco:

Wyszczególnienie	VIII 2011	2012	
		VII	VIII
Bezrobotni zarejestrowani (stan w końcu miesiąca) w tys. ....	97,8	102,7	103,8
Bezrobotni nowo zarejestrowani (w ciągu miesiąca) w tys. ....	12,1	12,4	12,6
Bezrobotni wyrejestrowani (w ciągu miesiąca) w tys. ....	12,5	14,0	11,4
Stopa bezrobocia rejestrowanego (stan w końcu miesiąca) w %	11,5	12,0	12,1

## STOPA BEZROBOCIA REJESTROWANEGO

Stan w końcu miesiąca





Wybrane kategorie osób bezrobotnych będących w szczególnej sytuacji na rynku pracy kształtowały się następująco:

Wyszczególnienie	VIII 2011	2012	
		VII	VIII
	w % ogółu		
Osoby bezrobotne:			
do 25 roku życia .....	21,2	19,8	19,7
długotrwale bezrobotne <sup>a</sup> .....	44,6	46,0	46,4
powyżej 50 roku życia .....	22,2	22,7	22,6
bez kwalifikacji zawodowych .....	31,4	31,3	31,2
samotnie wychowujący, co najmniej jedno dziecko do 18 roku życia .....	10,3	10,8	10,9
niepełnosprawni .....	6,3	6,5	6,4

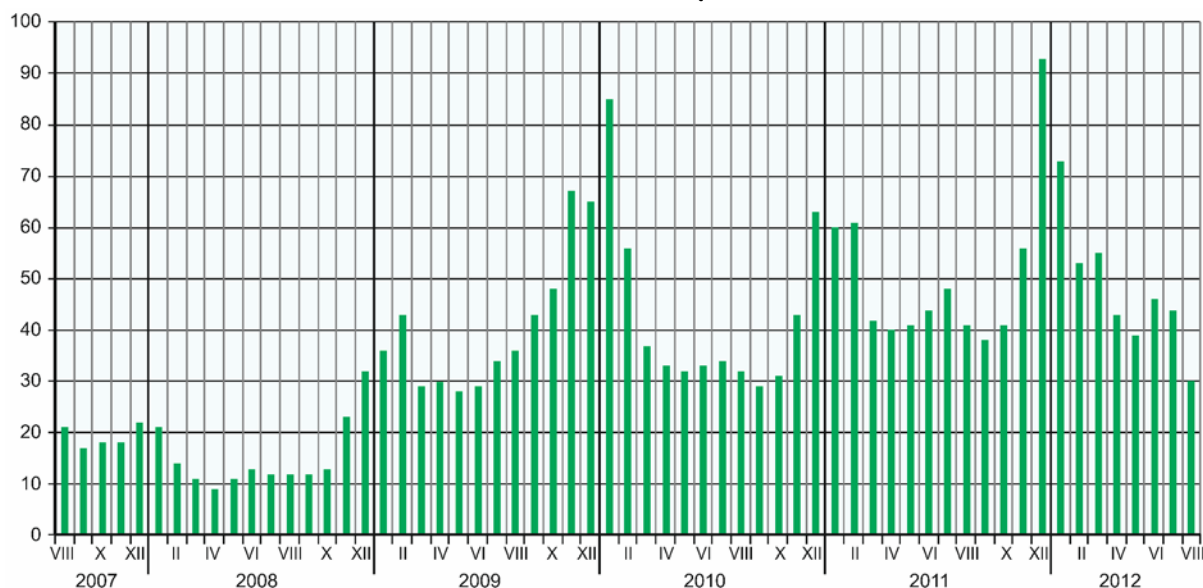
<sup>a</sup> Do długotrwale bezrobotnych zalicza się osoby pozostające w rejestrze powiatowego urzędu pracy łącznie przez okres ponad 12 miesięcy w okresie ostatnich 2 lat, z wyłączeniem okresów odbywania stażu i przygotowania zawodowego w miejscu pracy.

Bezrobotni będący w **szczególnej sytuacji na rynku pracy** w końcu sierpnia br. stanowili 90,0% ogółu bezrobotnych (przed rokiem 90,3%). W skali roku zmniejszył się udział bezrobotnych do 25 roku życia (o 1,5 p.proc. do 19,7%) i bezrobotnych osób bez kwalifikacji zawodowych (o 0,2 p.proc. do 31,2%). Zwiększył się natomiast udział osób długotrwale bezrobotnych (o 1,8 p.proc. do 46,4%), udział osób samotnie wychowujących co najmniej jedno dziecko w wieku do 18 roku życia (o 0,6 p.proc. do 10,9%), osób bezrobotnych powyżej 50 roku życia (o 0,4 p.proc. do 22,6%) oraz osób niepełnosprawnych (o 0,1 p.proc. do 6,4%).

W sierpniu br. do urzędów pracy zgłoszono 6,2 tys. **ofert zatrudnienia**, tj. o 1292 więcej niż przed miesiącem i o 1721 ofert więcej niż przed rokiem. W końcu miesiąca na 1 ofertę pracy przypadało 30 bezrobotnych (mniej niż przed miesiącem i przed rokiem odpowiednio o 14 i 11 osób).

### BEZROBOTNI NA 1 OFERTĘ PRACY

Stan w końcu miesiąca



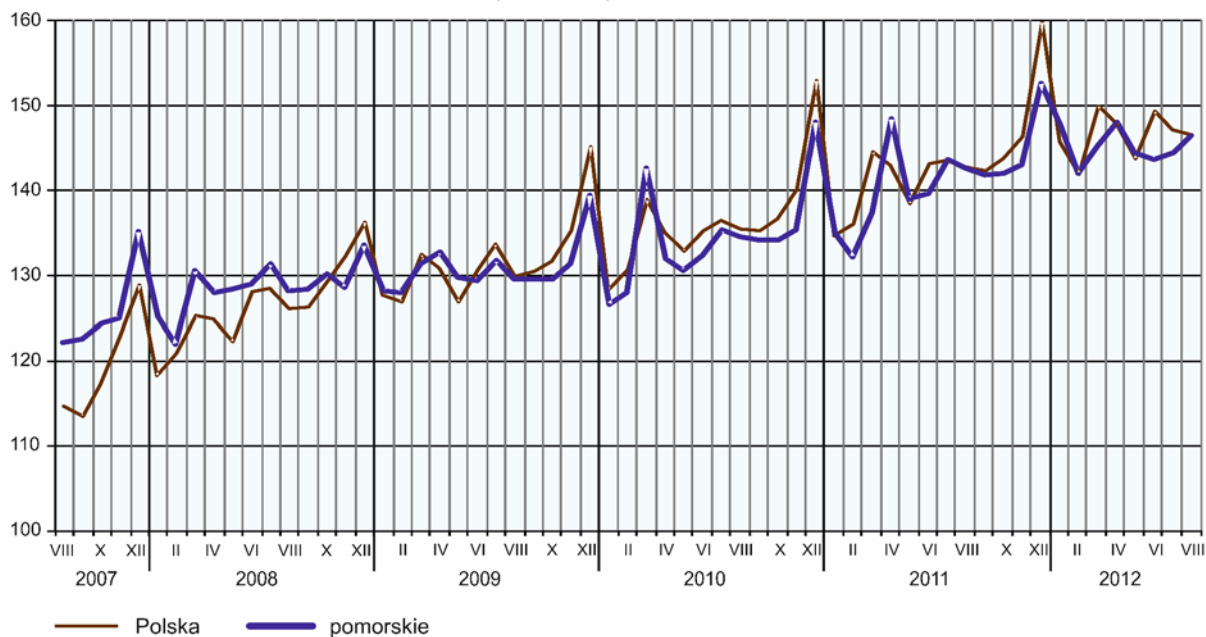
Z danych urzędów pracy wynika, że z końcem sierpnia br. 41 zakładów pracy zapowiedziało zwolnienie w najbliższym czasie 1108 pracowników (przed rokiem odpowiednio 28 zakładów, 692 pracowników).

\*\*\*

## WYNAGRODZENIA

W sierpniu br. przeciętne miesięczne wynagrodzenie brutto w sektorze przedsiębiorstw wyniosło 3691,75 zł i było wyższe o 2,7% od zanotowanego w analogicznym okresie ub. roku (przed rokiem wzrost odpowiednio o 5,9%) oraz o 1,4% w porównaniu z lipcem br. W Polsce przeciętne miesięczne wynagrodzenie brutto w sierpniu br. wyniosło 3686,45 zł i zwiększyło się o 2,7% w odniesieniu do sierpnia 2011 r., a w stosunku do lipca br. zmniejszyło się o 0,4%.

### DYNAMIKA PRZECIĘTNEGO MIESIĘCZNEGO WYNAGRODZENIA BRUTTO W SEKTORZE PRZEDSIĘBIORSTW (przeciętna miesięczna 2005 = 100)



W porównaniu z sierpniem ub. roku najwyższy wzrost wynagrodzeń zanotowano w wytwarzaniu i zaopatrywaniu w energię elektryczną, gaz, parę wodną i gorącą wodę (o 16,9%), administrowaniu i działalności wspierającej (o 12,7%), przetwórstwie przemysłowym (o 4,1%) oraz w transporcie i gospodarce magazynowej (o 3,7%). Zmniejszenie przeciętne miesięczne wynagrodzenia nastąpiło m.in. w pozostałej działalności usługowej (o 13,2%), górnictwie i wydobywaniu (o 10,8%) oraz w informacji i komunikacji (o 4,1%).

Przeciętne miesięczne wynagrodzenia brutto w sektorze przedsiębiorstw kształtowały się następująco:

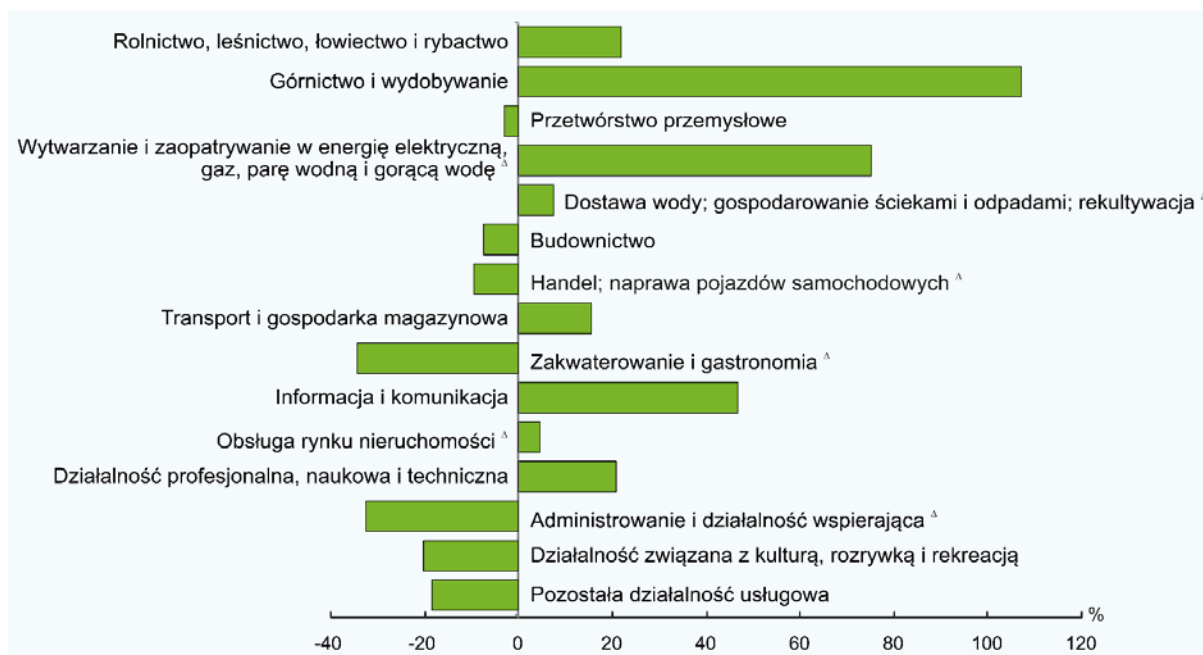
Wyszczególnienie	VIII 2012		I-VIII 2012	
	w zł	VIII 2011 = 100	w zł	I-VIII 2011 = 100
<b>Ogółem</b> .....	<b>3691,75</b>	<b>102,7</b>	<b>3653,79</b>	<b>103,3</b>
w tym:				
Przemysł .....	3822,36	103,5	3760,74	103,5
w tym:				
przetwórstwo przemysłowe .....	3585,92	104,1	3512,56	104,2
wytwarzanie i zaopatrywanie w energię elektryczną, gaz, parę wodną i gorącą wodę <sup>Δ</sup> .....	6466,51	116,9	6226,25	109,1
Budownictwo .....	3426,68	98,6	3271,00	96,5
Handel; naprawa pojazdów samochodowych <sup>Δ</sup> .....	3341,79	103,3	3266,97	105,0
Transport i gospodarka magazynowa .....	4269,13	103,7	4179,71	103,7
Zakwaterowanie i gastronomia <sup>Δ</sup> .....	2429,97	101,8	2462,25	105,1
Informacja i komunikacja .....	5415,97	95,9	5757,62	94,9
Obsługa rynku nieruchomości <sup>Δ</sup> .....	3864,39	99,9	3884,48	104,5
Działalność profesjonalna, naukowa i techniczna <sup>a</sup> .....	4462,73	98,3	4706,84	102,0
Administrowanie i działalność wspierająca <sup>Δ</sup> .....	2496,29	112,7	2536,10	116,5

a Nie obejmuje działów: Badania naukowe i prace rozwojowe oraz Działalność weterynaryjna.



Przeciętne miesięczne wynagrodzenie brutto w sektorze publicznym w sierpniu br. wyniosło 4913,67 zł (o 7,1% więcej niż przed rokiem), a w sektorze prywatnym – 3554,86 zł (o 2,6% więcej).

**ODCHYLENIA WZGLĘDNE PRZECIĘTNYCH MIESIĘCZNYCH WYNAGRODZEŃ BRUTTO OD ŚREDNIEGO WYNAGRODZENIA W WOJEWÓDZTWIE WEDŁUG SEKCJI W SIERPNIU 2012 R.**



W okresie styczeń-sierpień br. przeciętne miesięczne wynagrodzenie brutto w sektorze przedsiębiorstw ukształtowało się na poziomie 3653,79 zł, tj. o 3,3% wyższym niż w analogicznym okresie ub. roku.

\*\*\*

**CENY DETALICZNE**

W II kwartale br. wzrost cen towarów i usług konsumpcyjnych w skali roku w województwie pomorskim był niższy niż rok wcześniej (3,7% wobec 4,3%). Wzrost cen zanotowano w większości grup towarów i usług, w tym największy w zakresie transportu (o 7,3%). W skali roku wzrosły również m.in. ceny towarów i usług w zakresie mieszkania (o 5,6%), żywności i napojów bezalkoholowych (o 4,2%), napojów alkoholowych i wyrobów tytoniowych (o 3,8%) i zdrowia (o 3,6%). Spadek cen zanotowano jedynie w grupie odzież i obuwie (o 7,2%).

W kraju ceny towarów i usług konsumpcyjnych w II kw. br., w stosunku do tego samego okresu ub. roku, były wyższe w skali roku o 4,0%.

Wskaźniki cen towarów i usług konsumpcyjnych w województwie pomorskim kształtowały się następująco:

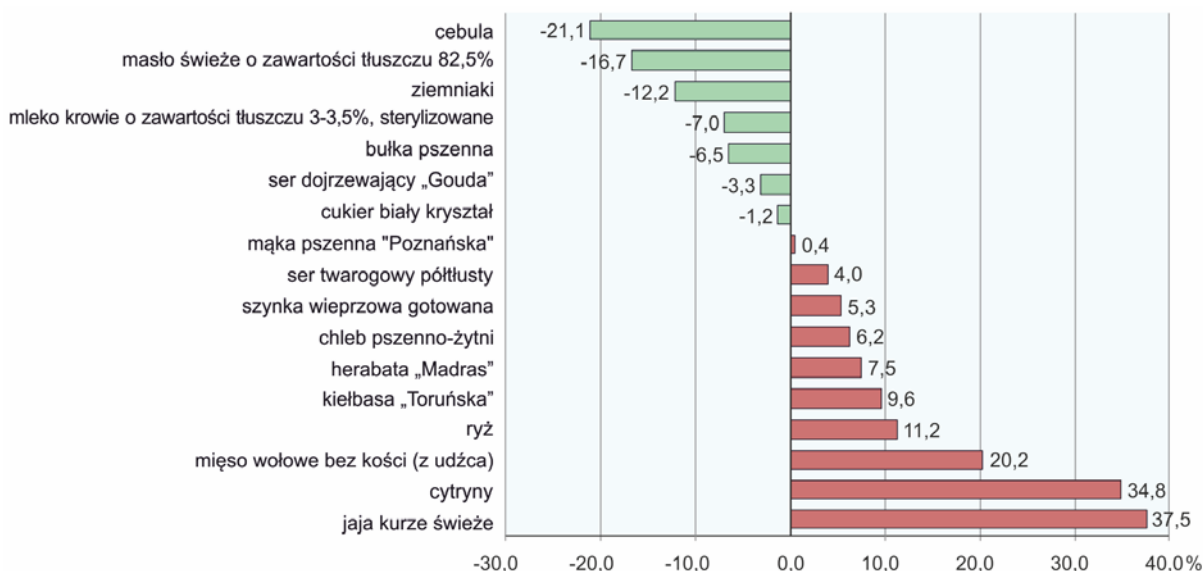
Wyszczególnienie	2011		2012	
	I kw.	II kw.	I kw.	II kw.
	analogiczny okres roku poprzedniego = 100			
<b>O g ó ł e m</b> .....	<b>103,7</b>	<b>104,3</b>	<b>103,7</b>	<b>103,7</b>
Żywność i napoje bezalkoholowe .....	105,5	107,5	104,4	104,2
Napoje alkoholowe i wyroby tytoniowe	104,1	102,8	102,8	103,8
Odzież i obuwie .....	91,3	94,5	93,8	92,8
Mieszkanie .....	105,1	105,5	105,4	105,6
Zdrowie .....	104,2	103,9	103,6	103,6
Transport .....	107,3	107,0	108,7	107,3
Rekreacja i kultura .....	100,3	100,0	100,4	101,0
Edukacja .....	103,1	103,6	102,9	102,6

Ceny większości artykułów żywnościowych w sierpniu br. były wyższe niż w analogicznym okresie ub. roku. Wzrosły ceny artykułów z grupy „pieczywo i produkty zbożowe”, w tym najbardziej ryżu (o 11,2%), chleba pszenno-żytniego (o 6,2%) i mąki pszennej „Poznańskiej” (o 0,4%). Obniżeniu uległa natomiast cena bułki pszennej (o 6,5%).

Więcej niż przed rokiem konsumenci płacili również za mięso i wędliny. Znacznie wzrosły ceny mięsa: wołowego bez kości – z udźca (o 20,2%), wołowego z kością – rostbef (o 19,0%) oraz wieprzowego z kością – schab środkowy (o 5,1%). Wśród badanych wędlin odnotowano wzrost cen kielbasy: „Toruńskiej” i „Myśliwskiej” odpowiednio o 9,6% i 7,0%.

W grupie „mleko, sery i jaja” więcej niż przed rokiem trzeba było zapłacić za jaja kurze świeże (wzrost ceny o 37,5%), niewiele więcej za ser twarogowy półtłusty (o 4,0%) i mleko krowie o zawartości tłuszczu 2-2,5% (o 3,9%), natomiast mniej za mleko krowie spożywcze o zawartości tłuszczu 3-3,5% (o 7,0%) i ser dojrzewający „Gouda” (o 3,3%).

#### ZMIANY CEN DETALICZNYCH WYBRANYCH ARTYKUŁÓW ŻYWNÓŚCIOWYCH W SIERPIEŃ 2012 R. (wzrost/spadek w stosunku do analogicznego okresu roku poprzedniego)



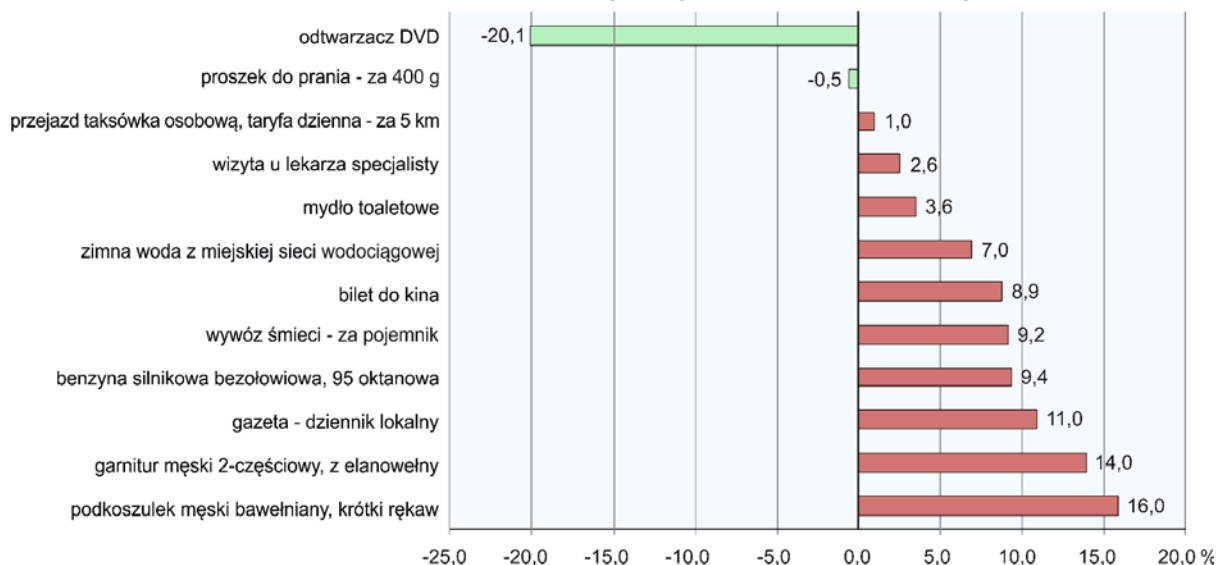
W grupie „oleje i tłuszcze” nieznacznie wzrosła cena margaryny (0,3%), natomiast obniżeniu uległa cena masła świeżego o zawartości tłuszczu 82,5% (o 16,7%) i oleju rzepakowego produkcji krajowej (o 2,5%).

Wśród pozostałych artykułów żywnościowych ponownie odnotowano wzrost cen kawy mielonej „Tchibo Family Classic” (o 7,8%), herbaty „Madras” (o 7,5%) i czekolady mlecznej (o 6,0%), natomiast mniej kosztował cukier biały kryształ (o 1,2%).

Grupą, w której odnotowano zarówno znaczne spadki, jak i wzrosty cen w skali roku, były „warzywa i owoce”. Więcej należało zapłacić za cytryny (wzrost ceny o 34,8%) i marchew (o 14,7%), a mniej za cebulę (o 21,1%) i ziemniaki (o 12,2%).

## ZMIANY CEN DETALICZNYCH WYBRANYCH ARTYKUŁÓW NIEŻYWNOŚCIOWYCH I USŁUG KONSUMPCYJNYCH W SIERPNIU 2012 R.

(wzrost/spadek w stosunku do analogicznego okresu roku poprzedniego)



W porównaniu z sierpniem 2011 r. znacznie wzrosły ceny niemal wszystkich usług konsumpcyjnych. Wśród usług związanych z użytkowaniem mieszkania zanotowano wzrost opłat za wywóz śmieci – za pojemnik (o 9,2%), zimną wodę (o 7,0%) i ciepłą wodę (o 2,5%).

Ceny w zakresie transportu były wyższe niż przed rokiem głównie w wyniku wzrostu cen paliw, w tym benzyny silnikowej bezołowiowej, 95 oktanowej (o 9,4%). Z kolei cena biletu normalnego na przejazd jednorazowy autobusem miejskim wzrosła o 8,5%, a opłata za przejazd taksówką osobową o 1,0%.

W skali roku odnotowano również wzrost cen za strzyżenie męskich włosów (o 7,1%), podzelowanie obuwia męskiego (o 7,0%), oczyszczenie chemiczne garnituru męskiego 2-częściowego (o 4,0%) oraz za wizytę u lekarza specjalisty (o 2,6%).

Wśród artykułów żywnościowych znacząco wzrosły ceny artykułów w grupie „odzież i obuwie”, m.in. podkoszulka męskiego bawełnianego, krótki rękaw (o 16,0%), garnituru męskiego 2-częściowego, z elanowej (o 14,0%) i półbutów skórzanych męskich, na podeszwie nieskórzanej (o 5,9%).

Więcej niż przed rokiem konsumenci płacili także za gazetę – dziennik lokalny (o 11,0%) i bilet do kina (o 8,9%).

\*\*\*

## ROLNICTWO

Na rynku rolnym w sierpniu br. przeciętne ceny skupu większości głównych produktów rolnych były niższe niż przed miesiącem, z wyjątkiem cen skupu trzody chlewnej i mleka, a wyższe w porównaniu z sierpniem ub. roku, z wyjątkiem ziemniaków i mleka.

W sierpniu br. średnia temperatura powietrza na obszarze województwa pomorskiego wyniosła plus 18,0°C i była wyższa od średniej z lat 1971-2000 o 1,0°C, przy czym maksymalna temperatura wyniosła plus 31,0°C (Gdańsk), a minimalna – plus 7,1°C (Chojnice). Średnia suma opadów atmosferycznych (87,9 mm) stanowiła 140,0% normy z wielolecia<sup>1</sup>. Liczba dni z opadami, w zależności od regionu, wyniosła od 15 do 17.

<sup>1</sup> Przeciętne wartości temperatur i opadów obliczono jako średnie arytmetyczne przeciętnych miesięcznych wartości z trzech stacji hydrologiczno-meteorologicznych Instytutu Meteorologii i Gospodarki Wodnej zlokalizowanych w Chojnicach, Gdańsku i Ustce.

Warunki pogodowe w miesiącu sierpniu br. na terenie województwa pomorskiego były dość zmienne, ale na ogół sprzyjały rolnikom. Pod koniec sierpnia praktycznie zakończono zbiory jęczmienia ozimego i rzepaku ozimego. Zbiory pozostałych gatunków zbóż zakończą się na początku września. Pomimo wcześniejszych obaw ocenia się wstępnie, że plony zbóż nie będą gorsze od ubiegłorocznych; ziarno jest dobrej jakości, wyrównane i mało porażone przez choroby. Według wstępnych ocen zapowiadają się również wysokie zbiory ziemniaków i buraków cukrowych. Do końca sierpnia zasiano ok. 80% powierzchni jęczmienia ozimego i ok. 90% powierzchni rzepaku ozimego.

Skup zbóż<sup>a</sup> kształtował się następująco:

Wyszczególnienie	VII-VIII 2012		VIII 2012		
	w tys. t	analogiczny okres roku poprzedniego = 100	w tys. t	VIII 2011 = 100	VII 2012 = 100
Ziarno zbóż podstawowych <sup>b</sup> .....	210,8	110,3	179,4	100,4	571,1
w tym:					
pszenica .....	117,0	83,8	95,4	72,9	441,2
żyto .....	45,0	316,5	41,0	311,4	1011,6

a Bez skupu realizowanego przez osoby fizyczne. b Obejmuje: pszenicę, żyto, jęczmień, owies i pszenżyto; łącznie z mieszankami zbożowymi bez ziarna siewnego.

**Skup zbóż podstawowych** (z mieszankami zbożowymi, bez ziarna siewnego) w okresie lipiec-sierpień br. wyniósł 210,8 tys. t i był o 10,3% większy niż odpowiednio rok wcześniej. Pszenicy skupiono o 16,2% mniej niż przed rokiem, a żyta ponad 3-krotnie więcej. W sierpniu skup pszenicy zwiększył się ponad 4-krotnie w stosunku do lipca br., a w stosunku do sierpnia ub. roku zmniejszył się o 27,1%. Z kolei żyta skupiono więcej zarówno w stosunku do ubiegłego miesiąca, jak i ub. roku odpowiednio ponad 10-krotnie i 3-krotnie.

Skup podstawowych produktów zwierzęcych<sup>a</sup> kształtował się następująco:

Wyszczególnienie	I-VIII 2012		VIII 2012		
	w tys. t	I-VIII 2011 = 100	w tys. t	VIII 2011 = 100	VII 2012 = 100
Żywiec rzeźny <sup>b</sup> .....	90,3	121,2	12,1	127,4	104,6
w tym:					
bydło (bez cieląt) .....	5,4	184,7	0,7	180,4	94,5
trzoda chlewna .....	59,2	99,2	7,8	108,0	102,9
drób .....	25,5	217,9	3,6	189,2	110,7
Mleko <sup>c</sup> .....	172,2	105,0	22,5	101,2	97,9

a Bez skupu realizowanego przez osoby fizyczne. b Obejmuje: bydło, cielęta, trzodę chlewną, owce, konie i drób; w wadze żywej. c W milionach litrów.

W sierpniu br. producenci z województwa pomorskiego dostarczyli do skupu 12,1 tys. t **żywca rzeźnego** (w wadze żywej), tj. więcej niż przed miesiącem i przed rokiem (odpowiednio o 4,6% i o 27,4%). Zarówno w skali miesiąca, jak i roku zwiększył się skup trzody chlewnej (odpowiednio o 2,9% i 8,0%) i drobiu (o 10,7% i 89,2%). Natomiast skup bydła rzeźnego w ujęciu miesięcznym był mniejszy (o 5,5%), a w ujęciu rocznym – większy (o 80,4%).

**Skup mleka** w sierpniu br. wyniósł 22,5 mln l i był niższy niż przed miesiącem (o 2,1%), a wyższy niż przed rokiem (o 1,2%).

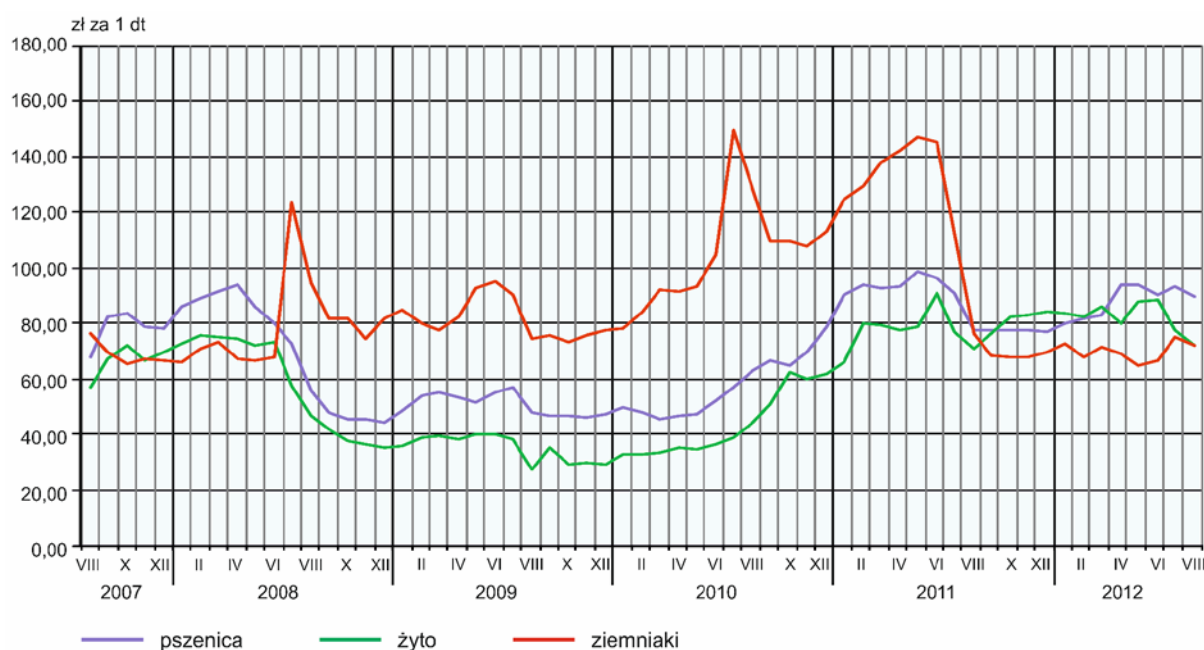
Przeciętne ceny podstawowych produktów rolnych kształtowały się następująco:

Wyszczególnienie	Ceny w skupie			Ceny na targowiskach		
	VIII 2012			VIII 2012		
	zł	VIII 2011 = 100	VII 2012 = 100	zł	VIII 2011 = 100	VII 2012 = 100
Ziarno zbóż <sup>a</sup> za 1 dt:						
pszenica .....	89,70	115,5	96,1	112,0	112,0	109,0
żyto .....	72,19	101,7	93,2	•	x	x
Ziemniaki <sup>b</sup> za 1 dt .....	36,80	95,8	74,2	71,92	94,2	96,0
Żywiec rzeźny za 1 kg wagi żywej:						
w tym:						
bydło (bez cieląt) .....	6,04	105,8	97,4	•	x	x
trzoda chlewna .....	5,38	113,3	102,7	•	x	x
drób .....	4,15	103,2	94,1	•	x	x
Prosię na chów za 1 szt.	•	x	x	•	x	x
Mleko za 1 hl .....	110,95	92,6	100,4	•	x	x

a W skupie bez ziarna siewnego. b Na targowiskach – jadalne.

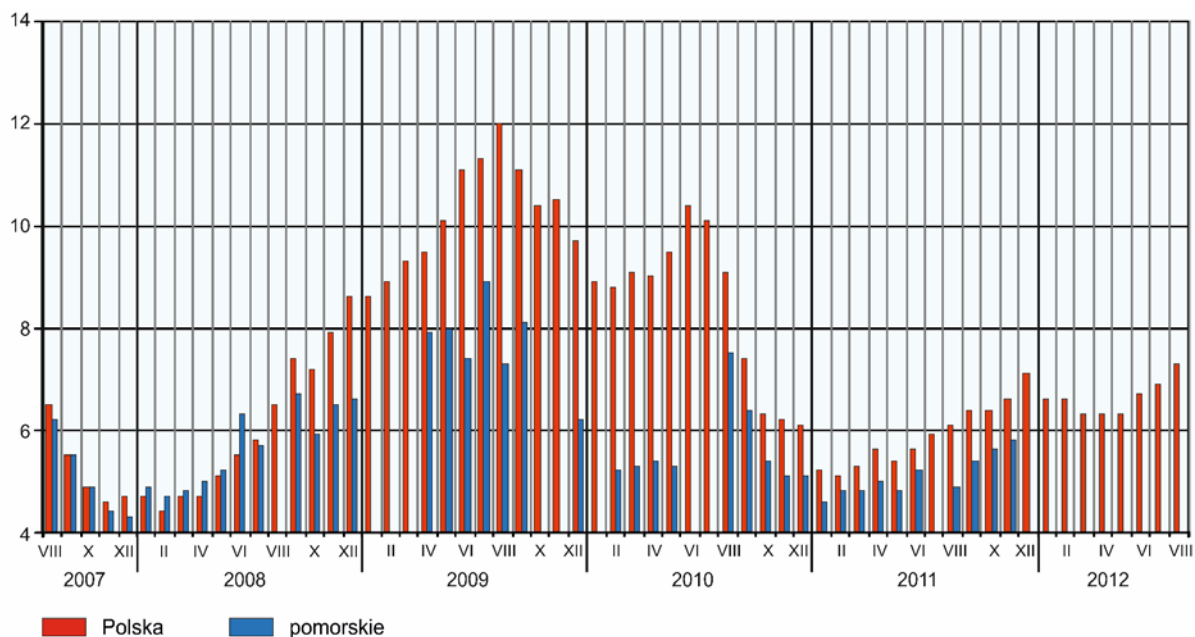
W sierpniu br. producenci z województwa pomorskiego uzyskiwali niższe niż przed miesiącem ceny za dostarczoną do skupu **pszenicę** (o 3,9%) i **żyto** (o 6,8%); w obrocie targowiskowym wzrosła natomiast cena pszenicy (o 9,0%). W skali roku średnia cena pszenicy i żyta w skupie zwiększyła się (odpowiednio o 15,5% i o 1,7%), a na targowiskach cena pszenicy wzrosła o 12,0%.

#### PRZECIĘTNE CENY SKUPU ZBÓŻ I TARGOWISKOWE CENY ZIEMNIAKÓW JADALNYCH



W skupie średnia cena **ziemniaków** w sierpniu br. wyniosła 36,80 zł/dt i była niższa niż przed miesiącem i przed rokiem (odpowiednio o 25,8% i o 4,2%). Na targowiskach przeciętna cena ziemniaków jadalnych wyniosła 71,92 zł/dt i obniżyła się zarówno w skali miesiąca, jak i w ujęciu rocznym odpowiednio o 4,0% i o 5,8%.

**RELACJA PRZECIĘTNYCH CEN SKUPU ŻYWCA WIEPRZOWEGO  
DO PRZECIĘTNYCH CEN ŻYTA NA TARGOWISKACH**



W sierpniu br. przeciętna cena skupu **żywca wieprzowego** kształtowała się na poziomie 5,38 zł za 1 kg i wzrosła zarówno w skali miesiąca, jak i w ujęciu rocznym odpowiednio o 2,7% i o 13,3%.

Pogłowie świń według stanu w końcu lipca 2012 r. kształtowało się następująco:

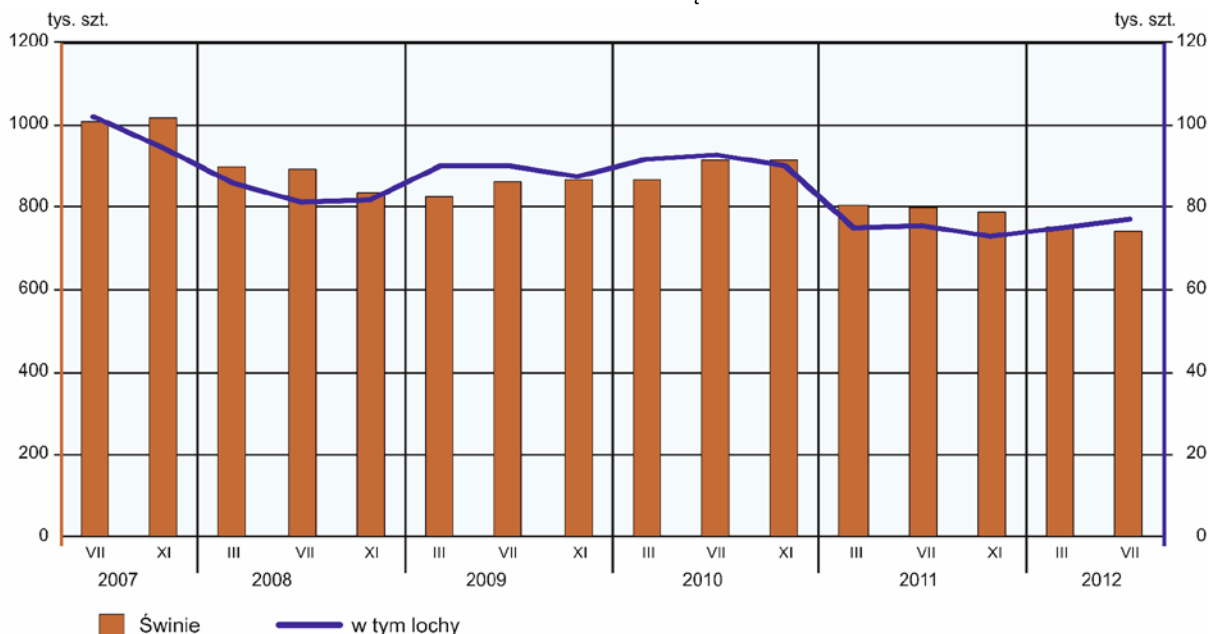
Wyszczególnienie	W sztukach	W odsetkach	VII 2011 = 100
<b>O g ó ł e m <sup>a</sup></b> .....	<b>744887</b>	<b>100,0</b>	<b>93,3</b>
Prosięta o wadze do 20 kg .....	255560	34,3	92,8
Warchlaki o wadze od 20 kg do 50 kg .....	169033	22,7	82,8
Świnie o wadze 50 kg i więcej:			
na ubój .....	241547	32,4	100,1
na chów .....	78747	10,6	102,0
w tym lochy .....	76875	10,3	101,6
w tym prośne .....	49356	6,6	103,0

<sup>a</sup> Dane wstępne.

W końcu lipca 2012 r. pogłowie świń liczyło 744,9 tys. szt. i było o 6,7% mniejsze niż w lipcu ub. roku i o 1,3% mniejsze niż w marcu 2012 r. Odnotowano zwiększenie pogłowia loch na chów, którego wielkość, co może świadczyć o nastawieniach produkcyjnych w chowie świń i jednocześnie określa aktualne możliwości reprodukcyjne stada. W skali roku wzrost liczby macior wyniósł 1,6%, w tym prośnych o 3,0%. W porównaniu z wynikami badania z marca 2012 r. nastąpił również ich wzrost wynoszący odpowiednio 2,4% i 0,7%. Pogłowie warchlaków i świń o wadze 50 kg i więcej, z przeznaczeniem na ubój (tuczników), mających wpływ na wielkość produkcji żywca wieprzowego, w ujęciu rocznym zmniejszyło się łącznie o 7,9%, a w stosunku do marca 2012 r. o 3,4%, przy czym pogłowie warchlaków w lipcu 2012 r. było mniejsze niż przed rokiem o 17,2%, a w porównaniu z marcem 2012 r. nastąpił ich spadek o 12,2%. Pogłowie tuczników utrzymało się w skali roku na bardzo zbliżonym poziomie, a w stosunku do marca 2012 r. wzrosło o 3,8%. Stado prosiąt liczyło 255,6 tys. szt., tj. o 7,2% mniej niż przed rokiem, ale o 1,0% więcej niż w marcu 2012 r.

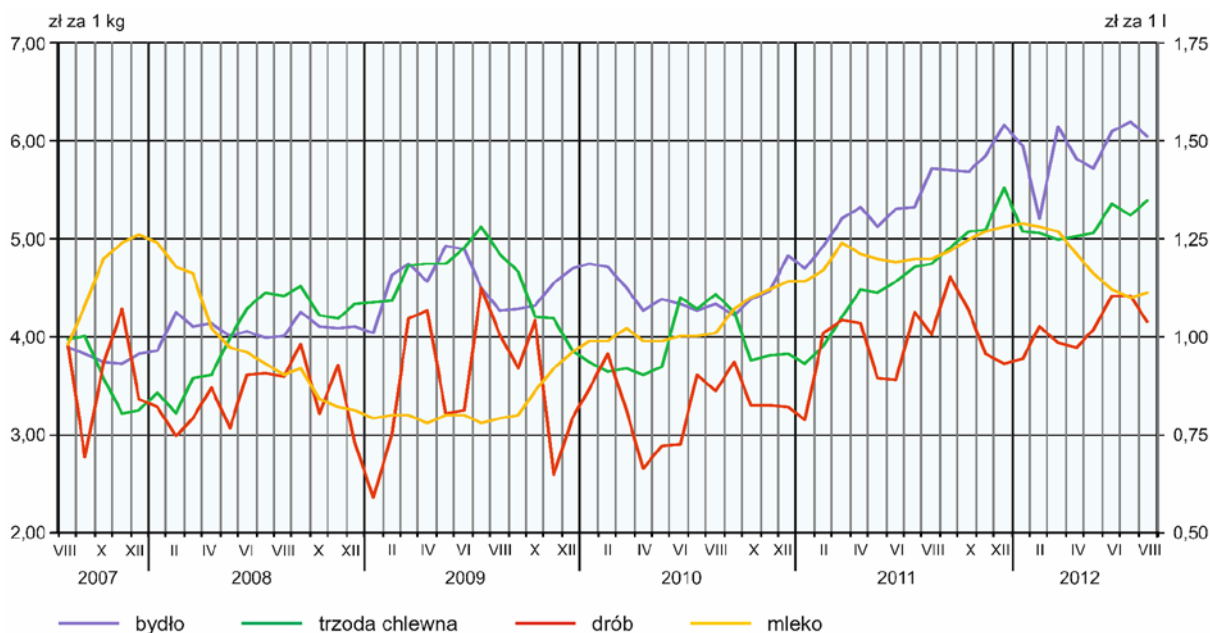
## POGŁOWIE ŚWIŃ

Stan w końcu miesiąca



Średnia cena skupu **żywca drobiowego** w sierpniu br. wyniosła 4,15 zł/kg i zmniejszyła się o 5,9% w porównaniu z poprzednim miesiącem, a w stosunku do analogicznego okresu ub. roku wzrosła o 3,2%.

## PRZECIĘTNE CENY SKUPU ŻYWCA I MLEKA



W sierpniu br. przeciętna cena skupu **żywca wołowego** kształtowała się na poziomie 6,04 zł/kg i była niższa w odniesieniu do lipca br. o 2,6%, a w porównaniu z sierpniem 2011 r. wzrosła o 5,8%.

Średnia cena **mleka** w skupie ukształtowała się na poziomie 110,95 zł za 1 hl, co oznacza wzrost ceny w porównaniu z lipcem br. (o 0,4%) oraz jej spadek w sali roku (o 7,4%).

W czerwcu 2012 r. pogłowie bydła wyniosło 198,5 tys. szt. i było o 3,8 tys. szt. (o 2,0%) wyższe od stanu notowanego w analogicznym okresie 2011 r., a w porównaniu z liczebnością stada w grudniu 2011 r. – zwiększyło się o 11,1 tys. szt. (o 5,9%).

Pogłowie bydła według stanu w czerwcu 2012 r. kształtowało się następująco:

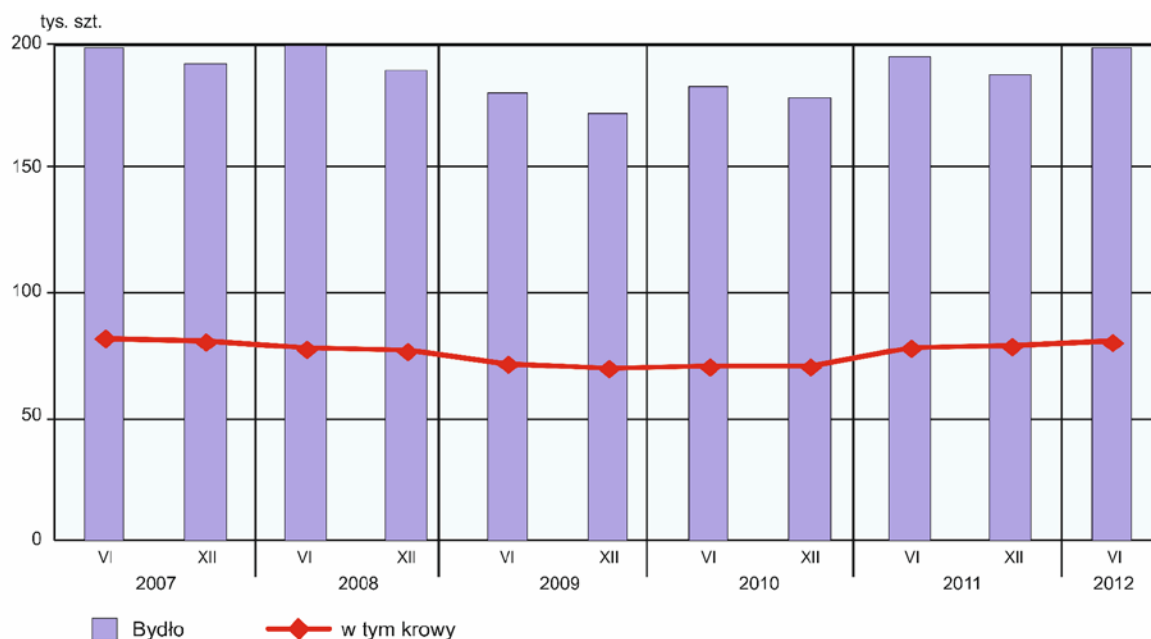
Wyszczególnienie	W sztukach	W odsetkach	VI 2011 = 100
<b>O g ó ł e m</b> .....	<b>198541</b>	<b>100,0</b>	<b>102,0</b>
Cielęta w wieku poniżej 1 roku .....	58104	29,2	101,4
Młode bydło w wieku 1-2 lat .....	45817	23,1	103,3
Bydło w wieku 2 lata i więcej .....	94620	47,7	101,7
w tym krowy .....	79912	40,2	102,9

W czerwcu 2012 r. pogłowie krów wyniosło 79,9 tys. szt., co oznacza zwiększenie liczebności stada zarówno w stosunku do stanu w czerwcu 2011 r., jak i w porównaniu z grudniem 2011 r. odpowiednio o 2,3 tys. szt. (o 2,9%) i o 1,6 tys. szt. (o 2,1%).

Wyniki tegorocznego czerwcowego badania pogłowia bydła wskazują na spowolnienie trendu wzrostowego w chowie bydła. W czerwcu 2011 r. pogłowie bydła zwiększyło się w skali roku o 6,5%, w grudniu 2011 r. jego roczny wzrost wyniósł 9,2%, a w czerwcu 2012 r., w porównaniu z analogicznym okresem poprzedniego roku, pogłowie bydła zwiększyło się o 2,0%. Odnotowany wzrost stanu pogłowia bydła wskazuje na utrzymanie się zainteresowania rolników produkcją żywca wołowego, wynikające z wysokiego poziomu cen żywca wołowego w skupie.

#### POGŁOWIE BYDŁA

Stan na początku miesiąca



\*\*\*

#### PRZEMYSŁ I BUDOWNICTWO

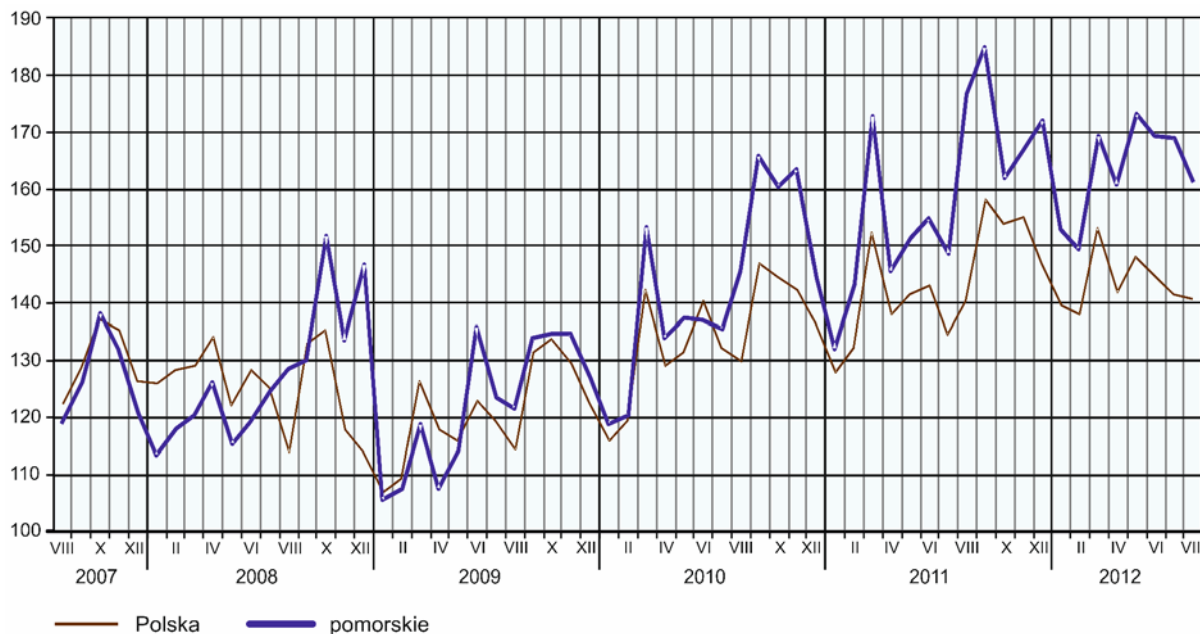
**Produkcja sprzedana przemysłu** w sierpniu br. osiągnęła wartość 6560,7 mln zł (w cenach bieżących), co oznacza w cenach stałych spadek o 8,6% w skali roku i o 4,5% w stosunku do poprzedniego miesiąca. W sierpniu br. w skali roku odnotowano spadek **produkcji budowlano-montażowej**, który wyniósł 27,0% (w cenach bieżących).



W skali roku odnotowano zmniejszenie o 10,4% produkcji sprzedanej przetwórstwa przemysłowego (w cenach stałych), które stanowiło (w cenach bieżących) 91,7% produkcji przemysłowej ogółem w województwie. Wzrost produkcji sprzedanej odnotowano natomiast w sekcji wytwarzanie i zaopatrywanie w energię elektryczną, gaz, parę wodną i gorącą wodę (o 17,8% w skali roku). Udział produkcji tej sekcji (w cenach bieżących) w sierpniu br. stanowił 5,1% produkcji przemysłowej województwa.

### DYNAMIKA PRODUKCJI SPRZEDANEJ PRZEMYSŁU

(przeciętna miesięczna 2005 = 100; ceny stałe)



W 10 spośród 29 działów przemysłu odnotowano niższy niż w sierpniu ub. roku poziom produkcji sprzedanej w cenach stałych. Spadek sprzedaży w stosunku do sierpnia ub. roku odnotowano m.in. w produkcji komputerów, wyrobów elektronicznych i optycznych (o 30,6%), pojazdów samochodowych, przyczep i naczep (o 20,1%), wyrobów z metali (o 3,3%) oraz pozostałego sprzętu transportowego (o 1,5%). Wzrost natomiast miał miejsce m.in. w produkcji maszyn i urządzeń (o 35,0%) oraz chemikaliów i wyrobów chemicznych (o 26,5%). Zwiększyła się również produkcja sprzedana wyrobów z drewna, korka, słomy i wikliny (o 18,8%), artykułów spożywczych (o 14,0%) oraz wyrobów z gumy i tworzyw sztucznych (o 11,1%).

Dynamika (w cenach stałych) i struktura (w cenach bieżących) produkcji sprzedanej przemysłu kształtowały się następująco:

Wyszczególnienie	VIII 2012	I-VIII 2012	
	analogiczny okres roku poprzedniego = 100	w odsetkach	
<b>O g ó ł e m</b> .....	<b>91,4</b>	<b>106,7</b>	<b>100,0</b>
w tym:			
Przetwórstwo przemysłowe .....	89,6	106,5	90,9
w tym produkcja:			
artykułów spożywczych .....	114,0	115,1	8,7
wyrobów z drewna, korka, słomy i wikliny <sup>Δ</sup> .....	118,8	104,3	1,9
chemikaliów i wyrobów chemicznych .....	126,5	130,1	2,2
wyrobów z gumy i tworzyw sztucznych .....	111,1	119,1	3,6
wyrobów z metali <sup>Δ</sup> .....	96,7	107,5	5,0
komputerów, wyrobów elektronicznych i optycznych	69,4	101,3	7,2
maszyn i urządzeń <sup>Δ</sup> .....	135,0	144,5	2,7
pojazdów samochodowych, przyczep i naczep <sup>Δ</sup> .....	79,9	103,5	1,7
pozostałego sprzętu transportowego .....	98,5	110,9	4,5
Wytwarzanie i zaopatrywanie w energię elektryczną, gaz, parę wodną i gorącą wodę <sup>Δ</sup> .....	117,8	106,5	6,2

W porównaniu z lipcem br. produkcja sprzedana w cenach stałych zarówno w przetwórstwie przemysłowym, jak i w wytwarzaniu i zaopatrywaniu w energię elektryczną, gaz, parę wodną i gorącą wodę zmniejszyła się po 5,1%.

Wydajność pracy w przemyśle, mierzona produkcją sprzedaną na 1 zatrudnionego, w sierpniu br. wyniosła 51,8 tys. zł (w cenach bieżących) i była o 5,9% (w cenach stałych) niższa niż przed rokiem, przy niższym o 2,9% przeciętnym zatrudnieniu i wyższym o 3,5% przeciętnym miesięcznym wynagrodzeniu brutto.

W okresie styczeń-sierpień br. produkcja sprzedana przemysłu wyniosła (w cenach bieżących) 52572,2 mln zł i była (w cenach stałych) wyższa o 6,7% niż w analogicznym okresie ub. roku.

**Produkcja sprzedana budownictwa** (w cenach bieżących) w sierpniu br. wyniosła 756,6 mln zł i była o 12,5% niższa niż w sierpniu ub. roku. W okresie styczeń-sierpień br. produkcja sprzedana budownictwa osiągnęła wartość 5527,6 mln zł, co oznacza wzrost o 4,8% w porównaniu z analogicznym okresem ub. roku.

Wydajność pracy w budownictwie, mierzona produkcją sprzedaną na 1 zatrudnionego, w sierpniu br. wyniosła (w cenach bieżących) 24,6 tys. zł i była o 12,6% niższa niż przed rokiem.

W sierpniu br. przeciętne zatrudnienie w budownictwie nie uległo zmianie w stosunku do poprzedniego roku, przy jednoczesnym spadku przeciętnego miesięcznego wynagrodzenia brutto o 1,4%.

**Produkcja budowlano-montażowa** (w cenach bieżących) w sierpniu br. ukształtowała się na poziomie 364,1 mln zł i stanowiła 48,1% ogółu produkcji sprzedanej budownictwa. W stosunku do lipca br. produkcja budowlano-montażowa zwiększyła się o 17,1%, a w odniesieniu do sierpnia ub. roku była niższa o 27,0%.

W sierpniu br. w skali roku odnotowano spadek produkcji w podmiotach specjalizujących się w robotach budowlanych związanych ze wznoszeniem budynków (o 43,6%), wykonujących głównie roboty budowlane specjalistyczne (o 27,9%) oraz w podmiotach, których podstawowym rodzajem działalności jest budowa obiektów inżynierii lądowej i wodnej (o 11,7%).

Dynamika i struktura produkcji budowlano-montażowej (w cenach bieżących) kształtowały się następująco:

Wyszczególnienie	VIII 2012	I-VIII 2012	
	analogiczny okres roku poprzedniego = 100	w odsetkach	
<b>O g ó ł e m</b> .....	<b>73,0</b>	<b>93,1</b>	<b>100,0</b>
Budowa budynków <sup>Δ</sup> .....	56,4	117,5	47,2
Budowa obiektów inżynierii lądowej i wodnej <sup>Δ</sup> ....	88,3	80,7	35,7
Roboty budowlane specjalistyczne .....	72,1	74,6	17,2

Z kolei w porównaniu z lipcem br. w tych grupach podmiotów odnotowano wzrost: w podmiotach, których podstawowym rodzajem działalności są roboty budowlane związane ze wznoszeniem budynków o 5,3%, w podmiotach specjalizujących się w wykonywaniu robót budowlanych specjalistycznych o 2,3%, natomiast w podmiotach, których podstawowym rodzajem działalności jest wykonywanie robót związanych z budową obiektów inżynierii lądowej i wodnej – o 32,4%.

W okresie styczeń-sierpień br. produkcja budowlano-montażowa ukształtowała się na poziomie 2800,3 mln zł, tj. o 6,9% niższym od notowanego przed rokiem.

\*\*\*

## BUDOWNICTWO MIESZKANIOWE

W sierpniu br. w porównaniu z analogicznym miesiącem ub. roku zwiększyła się liczba mieszkań, na budowę których uzyskano pozwolenia (wzrost o 79,9%), mieszkań, których budowę rozpoczęto (wzrost o 25,7%) oraz liczba mieszkań oddanych do użytkowania (wzrost o 15,6%).

Według wstępnych danych<sup>1</sup> w sierpniu br. **przekazano do użytkowania** 1395 mieszkań (tj. o 188 mieszkań więcej niż przed rokiem), w tym 898 mieszkań (64,4% ogólnej liczby oddanych mieszkań) przekazali deweloperzy, a 497 (35,6%) inwestorzy indywidualni (przed rokiem udział tych inwestorów wyniósł odpowiednio 50,9% i 49,1%). Nie oddano do użytkowania, podobnie jak w sierpniu ub. roku, nowych mieszkań społecznych czynszowych, spółdzielczych, zakładowych oraz komunalnych. Efekty budownictwa mieszkaniowego uzyskane w województwie pomorskim w sierpniu br. stanowiły 10,9% efektów krajowych.

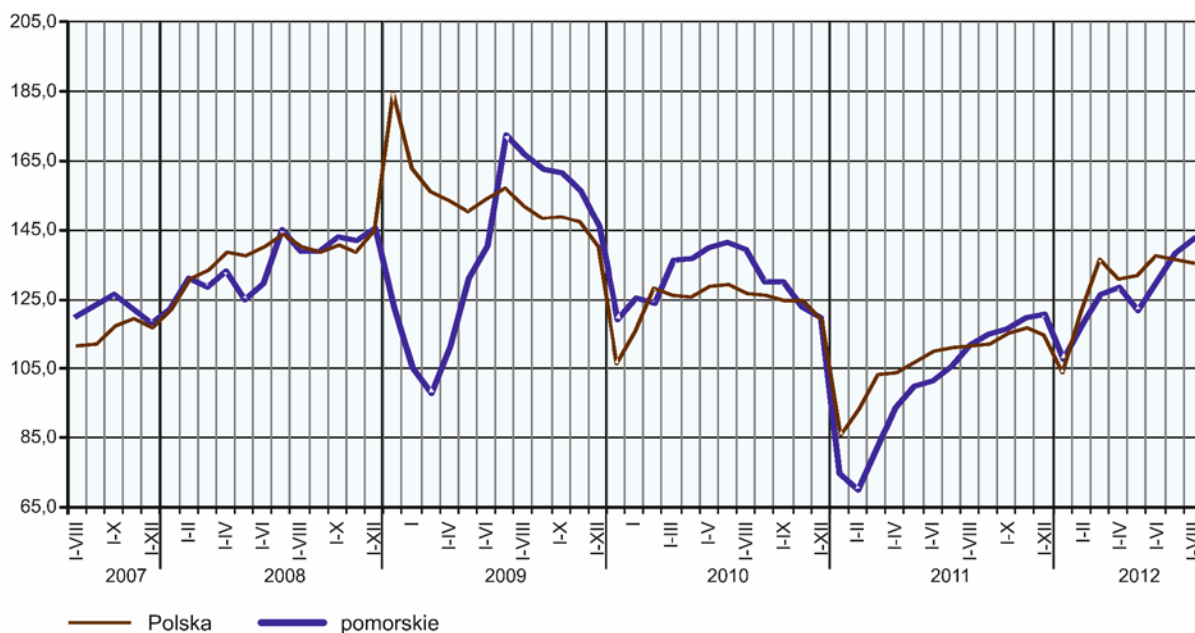
Liczba mieszkań oddanych do użytkowania w okresie styczeń-sierpień br. kształtowała się następująco:

Wyszczególnienie	Mieszkania oddane do użytkowania			Przeciętna powierzchnia użytkowa 1 mieszkania w m <sup>2</sup>
	w liczbach bezwzględnych	w odsetkach	I-VIII 2011 = 100	
<b>O g ó ł e m</b> .....	<b>7997</b>	<b>100,0</b>	<b>127,3</b>	<b>94,6</b>
Indywidualne .....	3763	47,1	115,5	132,1
Przeznaczone na sprzedaż lub wynajem .....	3681	46,0	131,4	62,5
Spółdzielcze .....	416	5,2	682,0	54,8
Spółeczne czynszowe .....	71	0,9	77,2	46,6
Komunalne .....	64	0,8	92,8	43,4
Zakładowe .....	2	0,0	200,0	187,5

W okresie styczeń-sierpień br. oddano do użytkowania 7997 mieszkań, tj. o 27,3% więcej niż w analogicznym okresie ub. roku. W stosunku do okresu styczeń-sierpień ub. roku odnotowano wzrost liczby zrealizowanych mieszkań niemal we wszystkich występujących formach budownictwa, za wyjątkiem budownictwa społecznego czynszowego i komunalnego.

#### DYNAMIKA MIESZKAŃ ODDANYCH DO UŻYTKOWANIA

(analogiczny okres 2005 = 100)

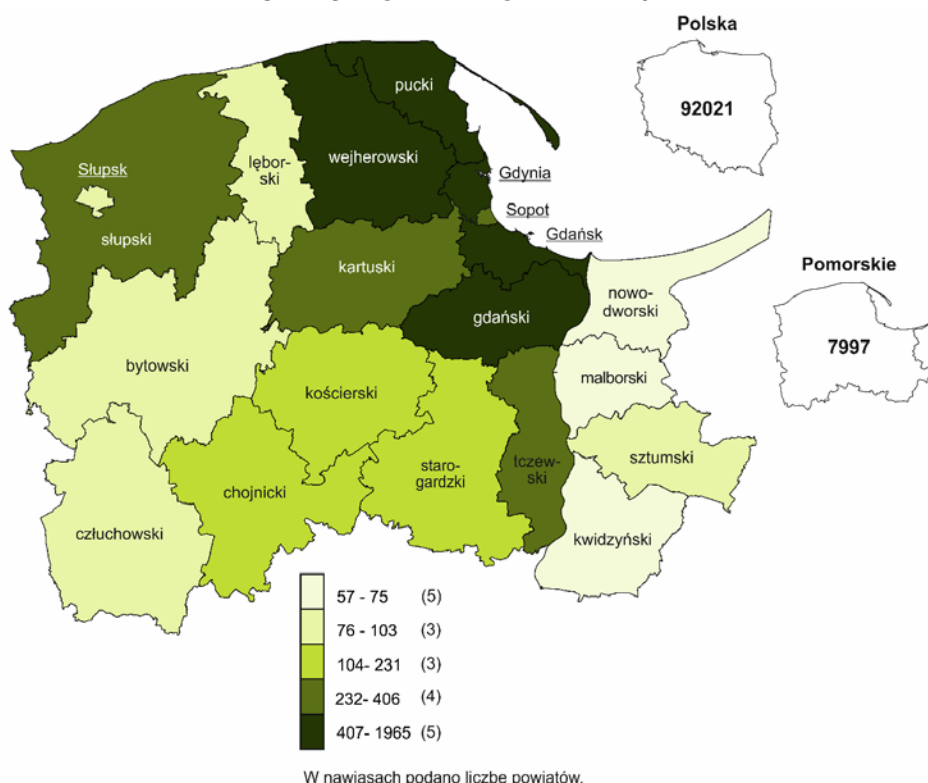


**Przeciętna powierzchnia mieszkania** oddanego do użytkowania w okresie styczeń-sierpień br. wyniosła 94,6 m<sup>2</sup> i była o 8,8 m<sup>2</sup> mniejsza niż w okresie styczeń-sierpień ub. roku. Mniejsze były mieszkania w budownictwie społecznym czynszowym, indywidualnym oraz przeznaczone na sprzedaż lub wynajem. Większe natomiast powstały w budownictwie komunalnym, zakładowym i spółdzielczym, w tym największe mieszkania zostały wybudowane w ramach budownictwa zakładowego.

<sup>1</sup> Dane meldunkowe – mogą ulec zmianie po opracowaniu sprawozdań kwartalnych.

Od początku roku najwięcej mieszkań przekazano do użytkowania w Gdańsku (1965) oraz w powiecie wejherowskim (979). Najmniej wybudowano w powiatach: nowodworskim (57), malborskim (69) i kwidzińskim (70).

### MIESZKANIA ODDANE DO UŻYTKOWANIA WEDŁUG POWIATÓW W OKRESIE STYCZEŃ-SIERPIEŃ 2012 R.



Mieszkania o największej przeciętnej powierzchni użytkowej powstały w powiecie kartuskim (147,8 m<sup>2</sup>) i kościerskim (147,2 m<sup>2</sup>). Najmniejsze (poniżej 100 m<sup>2</sup>) wybudowano m.in. w Sopocie (59,0 m<sup>2</sup>), w Gdyni (71,1 m<sup>2</sup>) oraz w Gdańsku (74,0 m<sup>2</sup>).

W sierpniu br. starostwa powiatowe wydały **pozwolenia na budowę** 1614 mieszkań, o 79,9% więcej niż w analogicznym miesiącu ub. roku. Najwięcej pozwoleń (71,9%) dotyczyło mieszkań budowanych przez deweloperów.

W omawianym okresie zwiększyła się w skali roku liczba **mieszkań, których budowę rozpoczęto** (o 225,7%, tj. do 1061). Większość mieszkań (64,5%) budowanych było przez deweloperów.

Liczba mieszkań, na budowę których uzyskano pozwolenia i mieszkań, których budowę rozpoczęto w okresie styczeń-sierpień br. kształtowała się następująco:

Wyszczególnienie	Mieszkania, na budowę których wydano pozwolenia			Mieszkania, których budowę rozpoczęto		
	w liczbach bezwzględnych	w odsetkach	I-VIII 2011 = 100	w liczbach bezwzględnych	w odsetkach	I-VIII 2011 = 100
<b>O g ó ł e m</b> .....	<b>9484</b>	<b>100,0</b>	<b>120,4</b>	<b>7359</b>	<b>100,0</b>	<b>100,1</b>
Indywidualne .....	3373	35,6	93,7	3594	48,8	101,3
Przeznaczone na sprzedaż lub wynajem .....	5968	62,9	141,8	3670	49,9	105,1
Spółdzielcze .....	13	0,1	3,3	40	0,5	62,5
Komunalne .....	129	1,4	430,0	55	0,8	90,2
Zakładowe .....	1	0,0	x	-	-	-

Od początku roku wydano pozwolenia na budowę 9484 mieszkań. Większość stanowiły pozwolenia na budowę mieszkań na sprzedaż lub wynajem. W ogólnej liczbie mieszkań, których budowę rozpoczęto w okresie styczeń-sierpień br., przeważały inwestycje deweloperów.

\*\*\*

## RYNEK WEWNĘTRZNY

W sierpniu br. utrzymał się w ujęciu rocznym, trwający od wielu miesięcy, wzrost (w cenach bieżących) **sprzedaży detalicznej i hurtowej**, który wyniósł odpowiednio 5,4% i 12,1%.

W porównaniu z sierpniem ub. roku sprzedaż detaliczna (zrealizowana przez przedsiębiorstwa handlowe i niehandlowe) zwiększyła się w większości grup. Najwyższy wzrost odnotowano w podmiotach zajmujących się sprzedażą paliw stałych, ciekłych i gazowych (o 19,8%). Zwiększyła się również sprzedaż w grupie „włókno, odzież, obuwie” (o 16,8%), „farmaceutyki, kosmetyki, sprzęt ortopedyczny” (o 11,6%), „prasa, książki, pozostała sprzedaż w wyspecjalizowanych sklepach” (o 11,4%) oraz „meble, RTV, AGD” (o 4,7%). Natomiast spadek w ujęciu rocznym odnotowano w grupie „żywność, napoje i wyroby tytoniowe” (o 12,6%), „pojazdy samochodowe, motocykle, części” (o 2,4%) oraz w grupie „pozostałe” (o 0,5%).

Dynamika i struktura sprzedaży detalicznej (w cenach bieżących) kształtowały się następująco:

Wyszczególnienie	VIII 2012	I-VIII 2012	
	analogiczny okres roku poprzedniego = 100	w odsetkach	
<b>O g ó ł e m <sup>a</sup></b> .....	<b>105,4</b>	<b>110,0</b>	<b>100,0</b>
w tym:			
Pojazdy samochodowe, motocykle, części .....	97,6	115,1	11,0
Paliwa stałe, ciekłe i gazowe .....	119,8	124,4	25,1
Pozostała sprzedaż detaliczna w niewyspecjalizowanych sklepach .....	100,0	101,7	1,9
Żywność, napoje i wyroby tytoniowe .....	87,4	91,6	16,3
Farmaceutyki, kosmetyki, sprzęt ortopedyczny .....	111,6	114,1	6,5
Włókno, odzież, obuwie .....	116,8	120,3	16,6
Meble, RTV, AGD .....	104,7	100,5	5,6
Prasa, książki, pozostała sprzedaż w wyspecjalizowanych sklepach .....	111,4	119,8	4,2
Pozostałe .....	99,5	101,8	12,0

<sup>a</sup> Grupowania przedsiębiorstw dokonano na podstawie Polskiej Klasyfikacji Działalności – PKD 2007, zaliczając przedsiębiorstwo do określonej kategorii według przeważającego rodzaju działalności, zgodnie z aktualnym w omawianym okresie stanem organizacyjnym. Odnotowane zmiany (wzrost/spadek) sprzedaży detalicznej w poszczególnych grupach rodzajów działalności przedsiębiorstw mogą, zatem również wynikać ze zmiany przeważającego rodzaju działalności przedsiębiorstwa oraz zmian organizacyjnych. Nie ma to wpływu na dynamikę sprzedaży detalicznej ogółem.

W porównaniu z lipcem br. sprzedaż detaliczna zmniejszyła się o 0,1%. Spadek sprzedaży zanotowano m.in. w grupie „włókno, odzież, obuwie” (o 13,3%), „żywność, napoje i wyroby tytoniowe” (o 5,3%), „pozostała sprzedaż detaliczna w niewyspecjalizowanych sklepach” (o 4,1%) oraz „pojazdy samochodowe, motocykle, części” (o 1,7%). Wzrost w stosunku do lipca br. odnotowano w grupach: „meble, RTV, AGD” (o 10,7%), w grupie „pozostałe” (o 10,7%), „prasa, książki, pozostała sprzedaż w wyspecjalizowanych sklepach” (o 8,9%), „paliwa stałe, ciekłe i gazowe” (o 4,8%) oraz „farmaceutyki, kosmetyki, sprzęt ortopedyczny” (o 3,6%).

W okresie styczeń-sierpień br. sprzedaż detaliczna była o 10,0% wyższa niż w analogicznym okresie ub. roku.

**Sprzedaż hurtowa** w przedsiębiorstwach handlowych w sierpniu br. była wyższa o 9,3% niż przed miesiącem i o 9,2% niż przed rokiem, a w przedsiębiorstwach hurtowych – odpowiednio o 8,7% i o 8,6%.

W okresie styczeń-sierpień br. w porównaniu z analogicznym okresem ub. roku sprzedaż hurtowa zwiększyła się w przedsiębiorstwach handlowych o 10,9%, a w przedsiębiorstwach hurtowych – o 9,7%.

\*\*\*

## GOSPODARKA MORSKA

W sierpniu 2012 r. obroty ładunkowe w portach morskich województwa wyniosły 3,4 mln t, co stanowiło wzrost w stosunku do analogicznego miesiąca ub. roku o 24,1%, a spadek w stosunku do lipca br. o 2,7%.

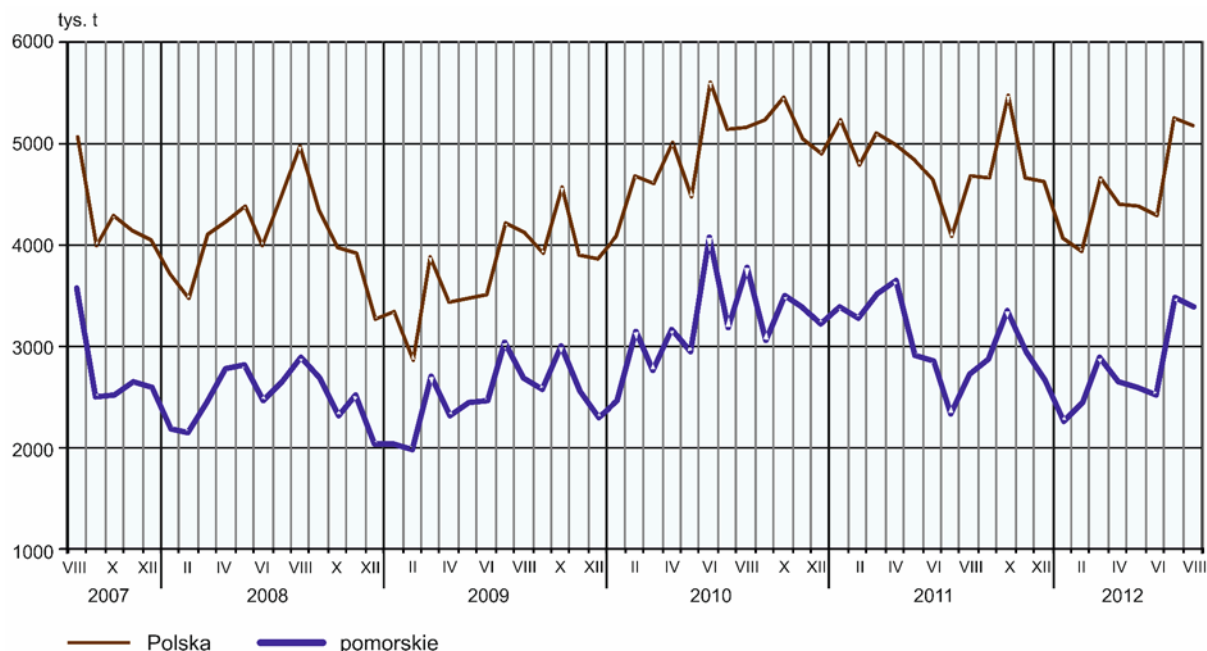
Na wzrost obrotów ładunkowych w stosunku do sierpnia ub. roku miało wpływ zwiększenie przeładunków w niemal wszystkich kategoriach ładunkowych, przy czym największy wzrost odnotowano w przeładunkach ładunków z kategorii „pozostałe ładunki drobnicowe” – o 57,5% oraz „masowe ciekłe” – o 39,9%. Natomiast spadek odnotowano jedynie w przeładunkach ładunków z kategorii „toczne niesamobieżne” – o 7,0%.

Podobną strukturę obrotów ładunkowych zaobserwować można było w ruchu międzynarodowym. Obroty te w sierpniu br. stanowiły 91,9% obrotów województwa ogółem.

W portach morskich województwa największe obroty odnotowano w porcie gdańskim – 2,3 mln t (wzrost o 41,1% w stosunku do sierpnia 2011 r.), co stanowiło 68,6% obrotów województwa ogółem. Największy udział w ogólnej liczbie obrotów ładunkowych w porcie gdańskim miały przeładunki ładunków z kategorii „masowe ciekłe” – 43,2%, których przeładowano 1003,5 tys. t oraz przeładunki „masowych suchych” odpowiednio 33,3% (773,0 tys. t).

W okresie styczeń-sierpień 2012 r. obroty ładunkowe w portach morskich województwa wyniosły 22,2 mln t, co stanowiło spadek w stosunku do analogicznego okresu ub. roku o 10,0%. W porównaniu z okresem styczeń-sierpień 2011 r. największy spadek odnotowano w przeładunkach „masowych ciekłych” (o 38,4%), a największy wzrost w przeładunkach „pozostałych ładunków drobnicowych” (o 20,4%).

### OBROTY ŁADUNKOWE W PORTACH MORSKICH



\*\*\*

**WYBRANE DANE O WOJEWÓDZTWIE POMORSKIM**

WYSZCZEGÓLNIENIE A – 2011 r. B – 2012 r.		I	II	III	IV	V	VI	VII	VIII	IX	X	XI	XII
Przeciętne zatrudnienie w sektorze przedsiębiorstw <sup>a</sup> (w tys. osób)	A	279,9	280,5	280,1	280,1	279,1	280,7	280,0	279,6	279,6	280,4	278,9	279,0
	B	283,9	282,8	283,0	282,0	280,2	280,0	280,3	279,7				
poprzedni miesiąc = 100 .....	A	101,9	100,2	99,9	100,2	99,5	100,6	99,7	99,8	100,0	100,3	99,5	100,1
	B	101,7	99,6	100,1	99,7	99,4	99,9	100,1	99,8				
analogiczny miesiąc poprzedniego roku = 100 .....	A	105,7	105,4	105,1	104,3	103,7	103,7	102,9	102,5	102,3	102,2	101,7	101,5
	B	101,4	100,8	101,0	100,5	100,4	99,7	100,1	100,0				
Bezrobotni zarejestrowani (stan w końcu okresu) w tys. osób	A	114,2	117,1	116,2	111,1	105,9	100,1	98,3	97,8	99,5	100,4	103,2	106,7
	B	114,5	117,1	115,4	110,9	107,4	104,3	102,7	103,8				
Stopa bezrobocia <sup>b</sup> (stan w końcu okresu) w % .....	A	13,2	13,5	13,4	12,8	12,3	11,7	11,5	11,5	11,7	11,8	12,1	12,4
	B	13,2	13,4	13,3	12,8	12,5	12,1	12,0	12,1				
Oferty pracy (zgłoszone w ciągu miesiąca) .....	A	3197	3661	5232	5104	4886	4421	3936	4455	4615	3839	3122	2511
	B	3126	4128	5999	4841	5034	4373	4884	6176				
Liczba bezrobotnych na 1 ofertę pracy (stan w końcu okresu)	A	60	61	42	40	41	44	48	41	38	41	56	93
	B	73	53	55	43	39	46	44	30				
Przeciętne miesięczne wynagrodzenia brutto w sektorze przedsiębiorstw <sup>a</sup> (w zł)	A	3405,12	3336,28	3466,00	3744,79	3508,54	3521,07	3620,78	3595,87	3577,46	3582,87	3608,53	3849,11
	B	3723,78	3580,48	3661,09	3733,21	3644,59	3622,33	3642,19	3691,75				
poprzedni miesiąc = 100 .....	A	91,2	98,0	103,9	108,0	93,7	100,4	102,8	99,3	99,5	100,2	100,7	106,7
	B	96,7	96,2	102,3	102,0	97,6	99,4	100,5	101,4				
analogiczny miesiąc poprzedniego roku = 100 .....	A	106,6	103,3	96,4	112,5	106,6	105,4	105,9	105,9	105,7	105,8	105,6	103,1
	B	109,4	107,3	105,6	99,7	103,9	102,9	100,6	102,7				
Wskaźnik cen:													
towarów i usług konsumpcyjnych <sup>c</sup> :													
analogiczny okres poprzedniego roku = 100 .....	A	•	•	103,7	•	•	104,3	•	•	104,1	•	•	104,4
	B	•	•	103,7	•	•	•	•	•				

a W przedsiębiorstwach, w których liczba pracujących przekracza 9 osób. b Udział zarejestrowanych bezrobotnych w cywilnej ludności aktywnej zawodowo, szacowanej na koniec każdego miesiąca. c W kwartale.

**WYBRANE DANE O WOJEWÓDZTWIE POMORSKIM (cd.)**

WYSZCZEGÓLNIENIE A – 2011 r. B – 2012 r.		I	II	III	IV	V	VI	VII	VIII	IX	X	XI	XII
Wskaźnik cen (dok.):													
skupu ziarna zbóż:													
poprzedni miesiąc = 100 .....	A	115,5	102,8	98,1	98,8	101,8	101,3	95,6	87,0	101,0	101,1	100,7	100,8
	B	101,7	101,4	103,0	112,5	98,5	96,4	101,4	92,3				
analogiczny miesiąc poprzedniego roku = 100 .....	A	191,5	203,6	203,8	203,1	196,9	190,5	183,8	131,3	122,0	121,2	115,4	102,3
	B	90,1	88,9	93,3	106,3	102,8	97,9	103,8	110,1				
skupu żywca rzeźnego wołowego (bez cieląt):													
poprzedni miesiąc = 100 .....	A	97,3	104,9	105,9	102,1	96,2	103,5	100,6	107,1	99,8	99,8	102,8	105,5
	B	96,4	87,6	117,9	94,6	98,3	106,7	101,8	97,4				
analogiczny miesiąc poprzedniego roku = 100 .....	A	98,9	104,5	115,8	124,6	116,6	122,4	124,8	131,9	135,1	129,9	131,2	128,0
	B	126,9	105,9	117,9	109,2	111,5	114,9	116,3	105,8				
skupu żywca rzeźnego wieprzowego:													
poprzedni miesiąc = 100 .....	A	97,6	104,8	107,4	106,7	99,3	102,5	103,3	100,8	103,4	103,5	100,2	108,4
	B	91,8	99,6	99,0	100,6	100,6	105,9	97,8	102,7				
analogiczny miesiąc poprzedniego roku = 100 .....	A	99,7	107,4	114,1	124,1	120,6	103,6	110,0	107,2	115,5	135,1	133,6	144,5
	B	135,9	129,2	119,0	112,3	113,7	117,5	111,3	113,3				
Relacje cen skupu <sup>a</sup> żywca wieprzowego do cen targowiskowych żyta	A	4,6	4,8	4,8	5,0	4,8	5,2	x	4,9	5,4	5,6	5,8	5,7
	B	x	x	x	5,4	5,1	5,5	5,6	x				
Produkcja sprzedana przemysłu <sup>b</sup> (w cenach stałych):													
poprzedni miesiąc = 100 .....	A	91,6	108,5	120,3	84,4	103,8	102,4	96,0	118,7	104,6	87,7	102,9	103,3
	B	88,9	97,6	113,4	95,1	107,5	98,2	99,4*	95,5				
analogiczny miesiąc poprzedniego roku = 100 .....	A	111,1	119,0	112,5	108,7	109,9	113,0	109,9	121,1	111,5	100,9	101,8	119,2
	B	115,8	104,1	98,1	110,6	114,5	109,7	113,5*	91,4				
Produkcja budowlano-montażowa <sup>b</sup> (w cenach bieżących):													
poprzedni miesiąc = 100 .....	A	32,8	123,0	135,0	105,1	138,8	112,9	97,0	106,1	103,7	108,3	88,2	149,3
	B	31,0	89,7	132,3	102,9	215,0	60,0	86,5	117,1				
analogiczny miesiąc poprzedniego roku = 100 .....	A	118,9	123,2	135,8	111,0	138,2	154,5	116,7	127,0	133,6	125,1	121,2	136,5
	B	128,9	94,0	92,1	90,1	139,6	74,2	66,1	73,0				

<sup>a</sup> Ceny bieżące bez VAT. <sup>b</sup> W przedsiębiorstwach, w których liczba pracujących przekracza 9 osób.



**WYBRANE DANE O WOJEWÓDZTWIE POMORSKIM (dok.)**

WYSZCZEGÓLNIENIE A – 2011 r. B – 2012 r.		I	II	III	IV	V	VI	VII	VIII	IX	X	XI	XII
Mieszkania oddane do użytkowania (od początku roku)	A	707	1213	2014	2793	3682	4384	5079	6286	7409	8584	10220	11896
	B	1020	2038	3087	3840*	4561*	5569*	6602*	7997				
analogiczny okres poprzedniego roku = 100 .....	A	62,8	56,0	66,3	69,1	73,3	72,9	74,9	80,3	88,5	89,7	97,5	100,7
	B	144,3	168,0	153,3	137,5*	123,9*	127,1*	130,1*	127,3				
Sprzedaż detaliczna towarów <sup>a</sup> (w cenach bieżących):													
poprzedni miesiąc = 100 .....	A	75,2	98,7	118,2	100,7	100,0	103,3	107,2	99,8	101,2	105,7	92,2	122,0
	B	76,3	94,6	117,9	97,2	99,7	102,2	103,9	99,9				
analogiczny miesiąc poprzedniego roku = 100 .....	A	114,0	119,7	117,7	121,8	118,6	115,2	114,6	115,9	117,1	117,9	118,2	118,3
	B	119,9	115,0	114,7	110,3	109,7	108,6	105,3	105,4				
Obroty ładunkowe w portach morskich <sup>b</sup> w tys. t .....	A	3395	3284	3524	3639	2906	2852	2341	2724	2877	3358	2947	2670
	B	2254	2438	2881	2640	2601	2527	3473	3381				
poprzedni miesiąc = 100 .....	A	105,4	96,7	107,3	103,3	79,8	98,1	82,1	116,3	105,6	116,7	87,7	90,6
	B	84,4	108,2	118,1	91,6	98,5	97,2	137,4	97,3				
analogiczny miesiąc poprzedniego roku = 100 .....	A	137,3	104,5	127,6	114,9	98,5	70,0	73,5	72,2	92,2	95,1	87,0	82,9
	B	66,4	74,3	81,8	72,5	89,5	88,6	148,3	124,1				
Wskaźnik rentowności obrotu w przedsiębiorstwach <sup>c</sup> :													
brutto <sup>d</sup> (w %) .....	A	•	•	5,6	•	•	5,5	•	•	4,5	•	•	4,0
	B	•	•	5,8	•	•	4,9	•	•				
netto <sup>e</sup> (w %) .....	A	•	•	4,6	•	•	4,6	•	•	3,8	•	•	3,3
	B	•	•	4,7	•	•	4,1	•	•				
Nakłady inwestycyjne przedsiębiorstw <sup>c</sup> (w mln zł; ceny bieżące)	A	•	•	796,8	•	•	1810,6	•	•	3317,9	•	•	5134,0
	B	•	•	907,9	•	•	2106,7	•	•				
analogiczny okres poprzedniego roku = 100 (ceny bieżące)	A	•	•	70,4	•	•	74,5	•	•	94,5	•	•	97,4
	B	•	•	113,9	•	•	116,4	•	•				
Podmioty gospodarki narodowej <sup>f</sup> w rejestrze REGON	A	259984	260073	260454	257105	257385	258470	259680	259981	259620	259769	259171	258197
	B	257078	257392	258099	258831	259770	261041	261939	262263				
w tym spółki handlowe .....	A	22111	22206	22137	22207	22317	22407	22509	22589	22697	22822	22928	23051
	B	23172	23272	23403	23517	23644	23758	23868	23999				
w tym z udziałem kapitału zagranicznego .....	A	4137	4141	4121	4121	4133	4148	4162	4167	4169	4187	4208	4225
	B	4247	4255	4275	4293	4311	4321	4329	4331				

a W przedsiębiorstwach, w których liczba pracujących przekracza 9 osób. b Dane pochodzą z badania statystycznego transportu morskiego opartego na dyrektywie 95/64/WE. c W których liczba pracujących przekracza 49 osób; dane są prezentowane narastająco. d Relacja wyniku finansowego brutto do przychodów z całokształtu działalności. e Relacja wyniku finansowego netto do przychodów z całokształtu działalności. f Bez osób prowadzących gospodarstwa indywidualne w rolnictwie; stan w końcu okresu.

\* Dane zostały zmienione w stosunku do już opublikowanych.