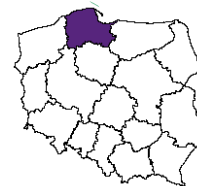




URZĄD STATYSTYCZNY W GDAŃSKU
ul. Danusi 4, 80-434 Gdańsk



Kontakt: e-mail: SekretariatUSGDK@stat.gov.pl
tel. 58 768 31 30
faks 58 768 32 70

Internet: www.stat.gov.pl/gdansk

KOMUNIKAT O SYTUACJI SPOŁECZNO-GOSPODARCZEJ WOJEWÓDZTWA POMORSKIEGO W LIPCU 2012 R.

Nr 7/2012

opublikowany 30.08.2012

W lipcu 2012 r. sytuacja społeczno-gospodarcza województwa pomorskiego kształtowała się następująco:

- ⇒ odnotowano wzrost przeciętnego zatrudnienia w sektorze przedsiębiorstw w skali roku (0,1%);
- ⇒ stopa bezrobocia rejestrowanego wyniosła 12,0% i była najniższa spośród zanotowanych w 2012 r., ale nadal wyższa niż przed rokiem;
- ⇒ wzrosły przeciętne miesięczne wynagrodzenia brutto w sektorze przedsiębiorstw w ujęciu rocznym (o 0,6%);
- ⇒ ceny większości towarów żywnościowych i nieżywnościowych wzrosły w porównaniu z analogicznym miesiącem ub. roku;
- ⇒ ceny skupu produktów zwierzęcych (za wyjątkiem mleka) oraz produktów roślinnych były wyższe niż przed rokiem;
- ⇒ produkcja sprzedana przemysłu osiągnęła poziom wyższy niż przed rokiem (wzrost o 13,3%), natomiast produkcja budowlano-montażowa była niższa zarówno w stosunku do poprzedniego miesiąca, jak i w skali roku (spadek odpowiednio o 13,5% i o 33,9%);
- ⇒ liczba oddanych do użytkowania mieszkań była większa niż w lipcu ub. roku (o 48,6%). Najwięcej mieszkań przekazali inwestorzy indywidualni oraz budujący na sprzedaż lub wynajem;
- ⇒ utrzymał się w skali roku wzrost sprzedaży detalicznej i hurtowej, który wyniósł odpowiednio 5,3% i 9,8%;
- ⇒ w portach morskich województwa zarówno w odniesieniu do lipca ub. roku, jak i czerwca br. odnotowano wzrost obrotów ładunkowych;
- ⇒ wyniki finansowe uzyskane w I półroczu br. przez przedsiębiorstwa uległy nieznacznej poprawie w stosunku do I półrocza ub. roku, natomiast pogorszeniu uległy podstawowe wskaźniki ekonomiczno-finansowe;
- ⇒ nakłady inwestycyjne poniesione przez przedsiębiorstwa w I półroczu br. były wyższe niż przed rokiem o 16,4%. Wyższa niż w analogicznym okresie ub. roku była wartość kosztorysowa inwestycji rozpoczętych (o 19,0%).

SPIS TREŚCI

Strona

Polska Klasyfikacja Działalności 2007 (PKD 2007)	3
Znaki umowne	3
Rynek pracy	4
Wynagrodzenia	8
Ceny detaliczne	9
Rolnictwo	11
Przemysł i budownictwo	14
Budownictwo mieszkaniowe	16
Rynek wewnętrzny	18
Gospodarka morska	19
Wyniki finansowe przedsiębiorstw	20
Nakłady inwestycyjne	22
Wybrane dane o województwie pomorskim	24

UWAGI OGÓLNE

Prezentowane w Komunikacie dane:

- o zatrudnieniu, wynagrodzeniach oraz o produkcji sprzedanej przemysłu i budownictwa, produkcji budowlano-montażowej, a także o sprzedaży detalicznej i hurtowej towarów dotyczą podmiotów gospodarczych, w których liczba pracujących przekracza 9 osób,
- o sektorze przedsiębiorstw, dotyczą podmiotów prowadzących działalność gospodarczą w zakresie: leśnictwa i pozyskiwania drewna; rybołówstwa w wodach morskich; górnictwa i wydobywania; przetwórstwa przemysłowego; wytwarzania i zaopatrywania w energię elektryczną, gaz, parę wodną, gorącą wodę i powietrze do układów klimatyzacyjnych; dostawy wody; gospodarowania ściekami i odpadami oraz działalności związanej z rekultywacją; budownictwa; handlu hurtowego i detalicznego; naprawy pojazdów samochodowych, włączając motocykle; transportu i gospodarki magazynowej; działalności związanej z zakwaterowaniem i usługami gastronomicznymi; informacji i komunikacji; działalności związanej z obsługą rynku nieruchomości; działalności prawniczej, rachunkowo-księgowej i doradztwa podatkowego, działalności firm centralnych (head offices); doradztwa związanego z zarządzaniem; działalności w zakresie architektury i inżynierii; badań i analiz technicznych; reklamy, badania rynku i opinii publicznej; pozostałej działalności profesjonalnej, naukowej i technicznej; działalności w zakresie usług administrowania i działalności wspierającej; działalności związanej z kulturą, rozrywką i rekreacją; naprawy i konserwacji komputerów i artykułów użytku osobistego i domowego; pozostałej indywidualnej działalności usługowej,
- o cenach detalicznych prezentowanych towarów żywnościowych i nieżywnościowych oraz usług, które pochodzą z notowań cen prowadzonych przez ankieterów w wybranych punktach sprzedaży, w wytypowanych rejonach badania cen; ceny żywności notowane są raz w miesiącu z wyjątkiem owoców i warzyw, w zakresie których notowania cen prowadzone są dwa razy w miesiącu,
- o skupie produktów rolnych obejmują skup od producentów z terenu województwa; ceny podano bez podatku VAT,
- o wynikach finansowych przedsiębiorstw oraz nakładach inwestycyjnych dotyczą podmiotów gospodarczych prowadzących księgi rachunkowe (z wyjątkiem przedsiębiorstw rolnictwa, leśnictwa, łowiectwa i rybactwa, działalności finansowej i ubezpieczeniowej oraz szkół wyższych), w których liczba pracujących przekracza 49 osób.

Dane w ujęciu wartościowym wyrażone są w cenach bieżących i stanowią podstawę dla obliczenia wskaźników struktury. Wskaźniki dynamiki zaprezentowano na podstawie wartości w cenach bieżących, z wyjątkiem przemysłu, dla którego wskaźniki dynamiki podano na podstawie wartości w cenach stałych (średnie ceny bieżące 2005 r.).

Liczby względne (wskaźniki, odsetki) wyliczono na podstawie danych bezwzględnych, wyrażonych z większą dokładnością niż podane w tekście i tablicach.

Dane prezentuje się w układzie Polskiej Klasyfikacji Działalności – PKD 2007.

POLSKA KLASYFIKACJA DZIAŁALNOŚCI 2007 (PKD 2007)

skrót	pełna nazwa
	sekcje
wytwarzanie i zaopatrywanie w energię elektryczną, gaz, parę wodną i gorącą wodę	wytwarzanie i zaopatrywanie w energię elektryczną, gaz, parę wodną, gorącą wodę i powietrze do układów klimatyzacyjnych
dostawa wody; gospodarowanie ściekami i odpadami; rekultywacja	dostawa wody; gospodarowanie ściekami i odpadami oraz działalność związana z rekultywacją
handel; naprawa pojazdów samochodowych	handel hurtowy i detaliczny; naprawa pojazdów samochodowych, włączając motocykle
zakwaterowanie i gastronomia	działalność związana z zakwaterowaniem i usługami gastronomicznymi
obsługa rynku nieruchomości	działalność związana z obsługą rynku nieruchomości
administrowanie i działalność wspierająca	działalność w zakresie usług administrowania i działalność wspierająca
	działy
produkcja wyrobów z drewna, korka, słomy i wikliny	produkcja wyrobów z drewna, oraz korka z wyłączeniem mebli; produkcja wyrobów ze słomy i materiałów używanych do wyplatania
produkcja wyrobów z metali	produkcja metalowych wyrobów gotowych, z wyłączeniem maszyn i urządzeń
produkcja maszyn i urządzeń	produkcja maszyn i urządzeń gdzie indziej nie sklasyfikowana
produkcja pojazdów samochodowych, przyczep i naczep	produkcja pojazdów samochodowych, przyczep i naczep, z wyłączeniem motocykli
budowa budynków	roboty budowlane związane ze wznoszeniem budynków
budowa obiektów inżynierii lądowej i wodnej	roboty związane z budową obiektów inżynierii lądowej i wodnej

ZNAKI UMOWNE

- Kreska (–) – zjawisko nie wystąpiło.
- Kropka (.) – zupełny brak informacji albo brak informacji wiarygodnych.
- Znak (x) – wypełnienie pozycji jest niemożliwe lub niecelowe.
- Znak (*) – oznacza, że dane zostały zmienione w stosunku do już opublikowanych.
- Znak (Δ) – oznacza, że nazwy zostały skrócone w stosunku do obowiązującej klasyfikacji.

Dane charakteryzujące województwo pomorskie można również znaleźć w publikacjach statystycznych wydawanych przez US w Gdańsku oraz w publikacjach ogólnopolskich GUS.

Przy publikowaniu danych US prosimy o podanie źródła.

RYNEK PRACY

Przeciętne zatrudnienie w sektorze przedsiębiorstw w lipcu br. ukształtowało się na poziomie 280,3 tys. osób, tj. o 0,1% wyższym niż przed rokiem i miesiąc wcześniej (w lipcu ub. roku – wzrost odpowiednio o 2,9%). W Polsce przeciętne zatrudnienie w lipcu br. wyniosło 5528,8 tys. osób i utrzymało się na poziomie zbliżonym do uzyskanego w poprzednim miesiącu i roku. **Stopa bezrobocia** wyniosła 12,0% i była wyższa niż przed rokiem o 0,5 p. proc.

W porównaniu z lipcem ub. roku przeciętne zatrudnienie zwiększyło się m.in. w informacji i komunikacji (o 28,7%), administrowaniu i działalności wspierającej (o 18,7%), działalności związanej z kulturą, rozrywką i rekreacją (o 7,3%) oraz w transporcie i gospodarce magazynowej (o 7,0%). Natomiast spadek przeciętnego zatrudnienia zanotowano m.in. w wytwarzaniu i zaopatrywaniu w energię elektryczną, gaz, parę wodną i gorącą wodę (o 30,8%), pozostałej działalności usługowej (o 7,7%) oraz w handlu; naprawie pojazdów samochodowych (o 3,8%).

Przeciętne zatrudnienie w sektorze przedsiębiorstw kształtowało się następująco:

Wyszczególnienie	VII 2012		I-VII 2012	
	w tys.	VII 2011 = 100	w tys.	I-VII 2011 = 100
O g ó ł e m	280,3	100,1	283,0	100,6
w tym:				
Przemysł	127,0	96,9	128,9	97,6
w tym:				
przetwórstwo przemysłowe	111,6	99,6	112,1	99,2
wytwarzanie i zaopatrywanie w energię elektryczną, gaz, parę wodną i gorącą wodę ^Δ ...	8,3	69,2	9,8	80,2
Budownictwo	30,9	101,1	31,2	102,6
Handel; naprawa pojazdów samochodowych ^Δ	50,5	96,2	51,0	95,8
Transport i gospodarka magazynowa	20,9	107,0	20,9	107,9
Zakwaterowanie i gastronomia ^Δ	5,5	97,9	5,3	95,5
Informacja i komunikacja	8,6	128,7	8,6	127,1
Obsługa rynku nieruchomości ^Δ	7,9	105,2	7,8	106,1
Działalność profesjonalna, naukowa i techniczna ^a	7,4	100,1	7,9	105,3
Administrowanie i działalność wspierająca ^Δ	13,5	118,7	13,5	117,7

a Nie obejmuje działów: Badania naukowe i prace rozwojowe oraz Działalność weterynaryjna.

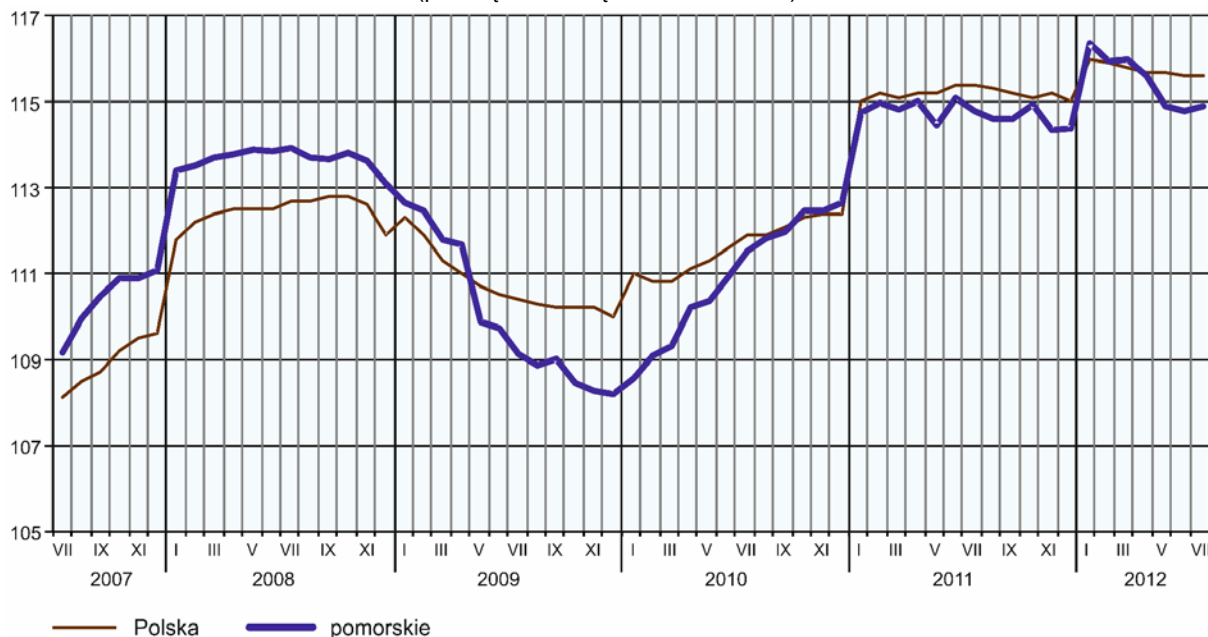
W porównaniu z poprzednim miesiącem wzrost przeciętnego zatrudnienia zanotowano m.in. w zakwaterowaniu i gastronomii (o 2,8%), górnictwie i wydobywaniu (o 2,6%) oraz w pozostałej działalności usługowej (o 2,5%), a największy spadek – w rolnictwie, leśnictwie, łowiectwie i rybactwie (o 0,8%).

Przeciętne zatrudnienie w sektorze publicznym w lipcu br. wyniosło 28,3 tys. osób (o 14,3% mniej niż przed rokiem), a w sektorze prywatnym – 252,0 tys. osób (o 2,0% więcej).

W okresie styczeń-lipiec br. przeciętne zatrudnienie w sektorze przedsiębiorstw ukształtowało się na poziomie 283,0 tys. osób, tj. o 0,6% wyższym niż w analogicznym okresie ub. roku.

DYNAMIKA PRZECIĘTNEGO ZATRUDNIENIA W SEKTORZE PRZEDSIĘBIORSTW

(przeciętna miesięczna 2005 = 100)



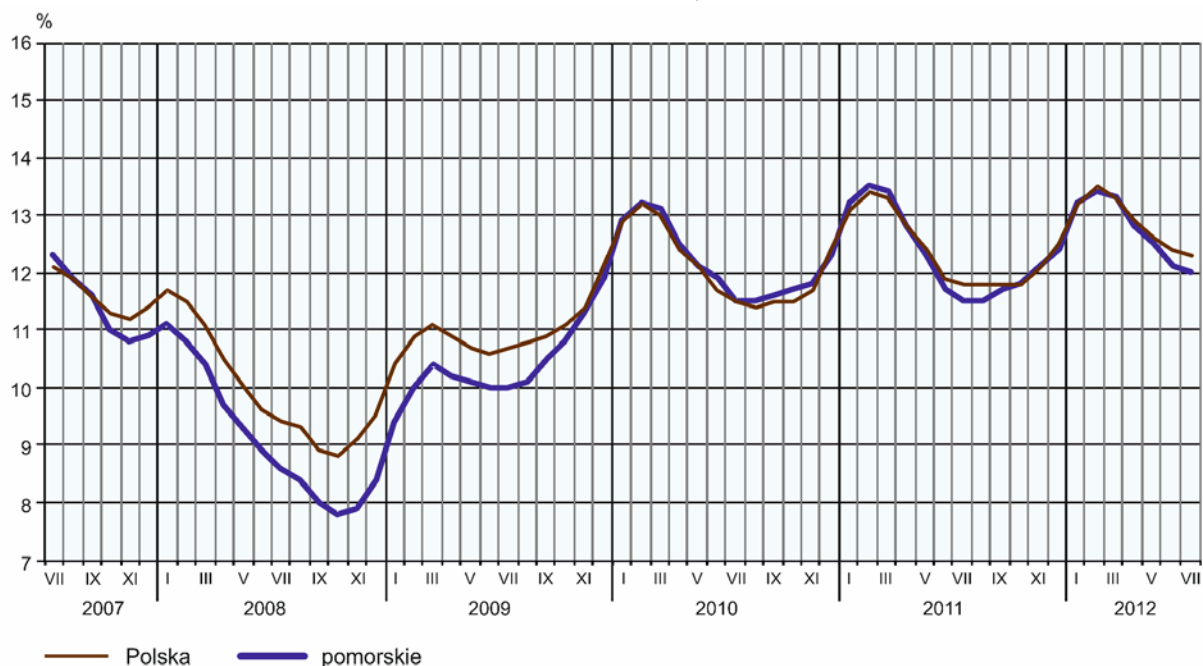
W końcu lipca br. liczba **bezrobotnych zarejestrowanych** w urzędach pracy wyniosła 102,7 tys. osób i była wyższa w stosunku do lipca ub. roku o 4,4 tys. osób (o 4,5%), a niższa w odniesieniu do czerwca 2012 r. o 1,6 tys. osób (o 1,5%). Kobiety stanowiły 56,9% ogółu zarejestrowanych bezrobotnych (przed rokiem – 57,2%).

Liczba bezrobotnych i stopa bezrobocia kształtowały się następująco:

Wyszczególnienie	VII 2011	2012	
		VI	VII
Bezrobotni zarejestrowani (stan w końcu miesiąca) w tys.	98,3	104,3	102,7
Bezrobotni nowo zarejestrowani (w ciągu miesiąca) w tys.	11,8	10,8	12,4
Bezrobotni wyrejestrowani (w ciągu miesiąca) w tys.	13,6	14,0	14,0
Stopa bezrobocia rejestrowanego (stan w końcu miesiąca) w %	11,5	12,1	12,0

STOPA BEZROBOCIA REJESTROWANEGO

Stan w końcu miesiąca

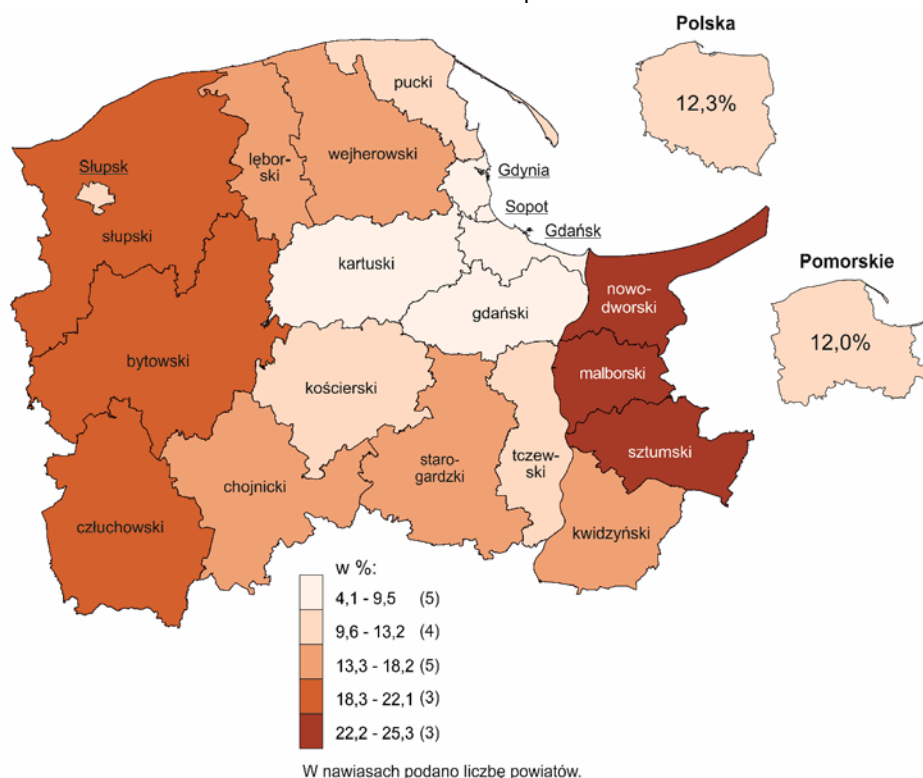


Stopa bezrobocia rejestrowanego ukształtowała się na poziomie 12,0% i była niższa o 0,1 p.proc. od odnotowanej przed miesiącem, ale wyższa o 0,5 p.proc. w stosunku do lipca 2011 r. W dalszym ciągu do powiatów o najwyższej stopie bezrobocia należały: powiat nowodworski (25,3% wobec 24,8% w lipcu ub. roku), sztumski (24,0% analogicznie jak w lipcu 2011 r.) i malborski (23,4% wobec 23,2%), a o najniższej – Sopot – 4,2% (w lipcu ub. roku – 3,4%).

W porównaniu z analogicznym miesiącem ub. roku stopa bezrobocia wzrosła w 15 powiatach, a w największym stopniu w powiecie kwidzyńskim (o 1,7 p.proc.) oraz w gdańskim (o 1,3 p.proc.). Zmniejszenie stopy bezrobocia odnotowano w 4 powiatach, najbardziej w powiecie człuchowskim (o 1,0 p.proc.) i w Słupsku (o 0,5 p.proc.). W powiecie sztumskim stopa bezrobocia pozostała bez zmian.

STOPA BEZROBOCIA REJESTROWANEGO WEDŁUG POWIATÓW W 2012 R.

Stan w końcu lipca



W lipcu br. w urzędach pracy **zarejestrowano** 12,4 tys. osób bezrobotnych, tj. o 14,6% więcej niż w czerwcu 2012 r. i o 4,4% więcej niż przed rokiem. Udział osób rejestrujących się po raz kolejny w liczbie osób nowo zarejestrowanych ogółem zwiększył się w stosunku do lipca ub. roku o 0,3 p.proc. (do 76,7%). Zmniejszył się natomiast udział absolwentów (o 0,1 p.proc. do 3,1%), osób dotychczas niepracujących (o 0,9 p.proc. do 14,5%) oraz bezrobotnych mieszkańców wsi (o 0,9 p.proc. do 44,0%).

W lipcu br. z ewidencji bezrobotnych **wyrejestrowano** 14,0 tys. osób (analogicznie jak w czerwcu br.) i o 2,5% więcej niż w lipcu ub. roku. Z tytułu podjęcia pracy (główniej przyczyny wyrejestrowania) z rejestru bezrobotnych wyłączono 5,8 tys. osób (przed rokiem 5,6 tys. osób). Udział tej kategorii osób w ogólnej liczbie wyrejestrowanych zwiększył się o 0,9 p.proc. w ujęciu rocznym (do 41,8%). Wśród osób wykreślonych z ewidencji wzrósł również odsetek osób, które utraciły status bezrobotnego w wyniku rozpoczęcia szkolenia lub stażu (o 2,4 p.proc. do 9,4%), nabycia prawa do zasiłku lub świadczenia przedemerytalnego (o 0,6 p.proc. do 1,3%) oraz nabycia prawa do emerytury lub renty (o 0,3 p.proc. do 0,8%). Zmniejszył się natomiast udział osób, które nie potwierdziły gotowości do pracy (o 2,8 p.proc. do 34,2%) oraz osób, które dobrowolnie zrezygnowały ze statusu bezrobotnego (o 0,1 p.proc. do 5,7%).

W końcu lipca br. **bez prawa do zasiłku** pozostawało 82,7 tys. bezrobotnych, a ich udział w liczbie bezrobotnych ogółem zwiększył się w porównaniu z analogicznym miesiącem ub. roku o 0,2 p.proc. (do 80,6%).

Wybrane kategorie osób bezrobotnych będących w szczególnej sytuacji na rynku pracy kształtowały się następująco:

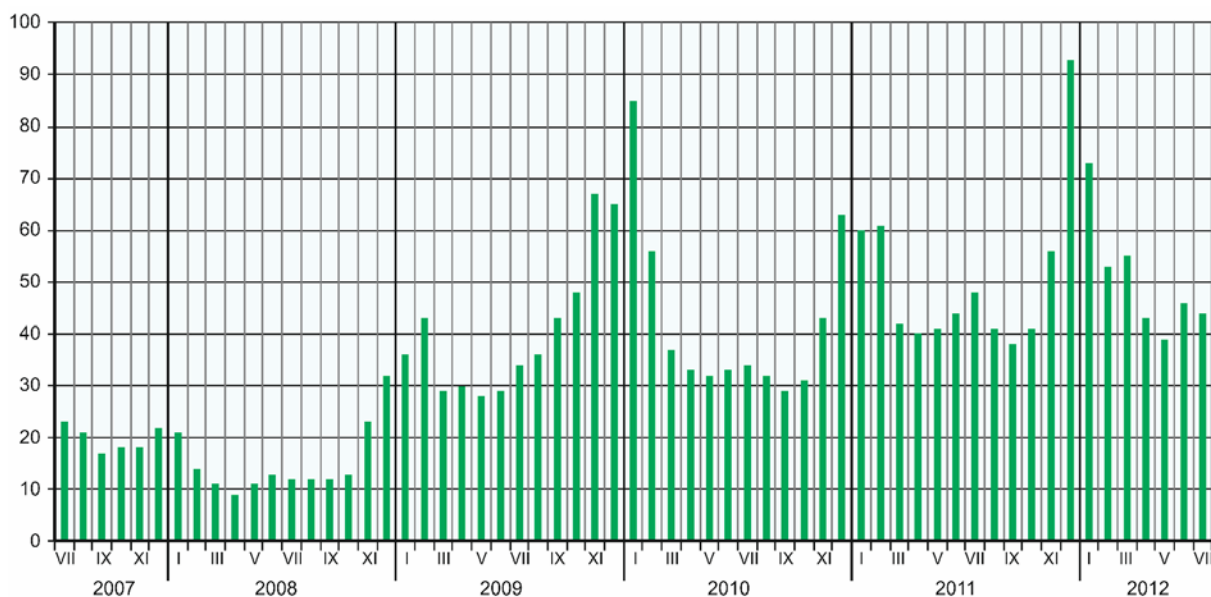
Wyszczególnienie	VII 2011	2012	
		VI	VII
w % ogółu			
Osoby bezrobotne:			
do 25 roku życia	21,3	20,1	19,8
długotrwale bezrobotne ^a	44,7	45,9	46,0
powyżej 50 roku życia	22,2	22,8	22,7
bez kwalifikacji zawodowych	31,5	31,6	31,3
samotnie wychowujący, co najmniej jedno dziecko do 18 roku życia	10,1	10,8	10,8
niepełnosprawni	6,1	6,5	6,5

^a Do długotrwale bezrobotnych zalicza się osoby pozostające w rejestrze powiatowego urzędu pracy łącznie przez okres ponad 12 miesięcy w okresie ostatnich 2 lat, z wyłączeniem okresów odbywania stażu i przygotowania zawodowego w miejscu pracy.

Bezrobotni będący w **szczególnej sytuacji na rynku pracy** w końcu lipca br. stanowili 90,0% ogółu bezrobotnych (przed rokiem 90,4%). Do bezrobotnych w szczególnej sytuacji na rynku pracy zaliczane są m.in. osoby długotrwale bezrobotne, których udział w liczbie zarejestrowanych ogółem zwiększył się w skali roku o 1,3 p.proc. (do 46,0%). Zwiększył się również udział osób samotnie wychowujących co najmniej jedno dziecko w wieku do 18 roku życia (o 0,7 p.proc. do 10,8%), osób bezrobotnych powyżej 50 roku życia (o 0,5 p.proc. do 22,7%) oraz osób niepełnosprawnych (o 0,4 p.proc. do 6,5%). Zmniejszył się natomiast udział bezrobotnych do 25 roku życia (o 1,5 p.proc. do 19,8%) oraz udział bezrobotnych osób bez kwalifikacji zawodowych (o 0,2 p.proc. do 31,3%).

W lipcu br. do urzędów pracy zgłoszono 4,9 tys. **ofert zatrudnienia**, tj. o 511 więcej niż przed miesiącem i o 948 ofert więcej niż przed rokiem. W końcu miesiąca na 1 ofertę pracy przypadało 44 bezrobotnych (mniej niż przed miesiącem i przed rokiem odpowiednio o 2 i 4 osoby).

BEZROBOTNI NA 1 OFERTĘ PRACY Stan w końcu miesiąca

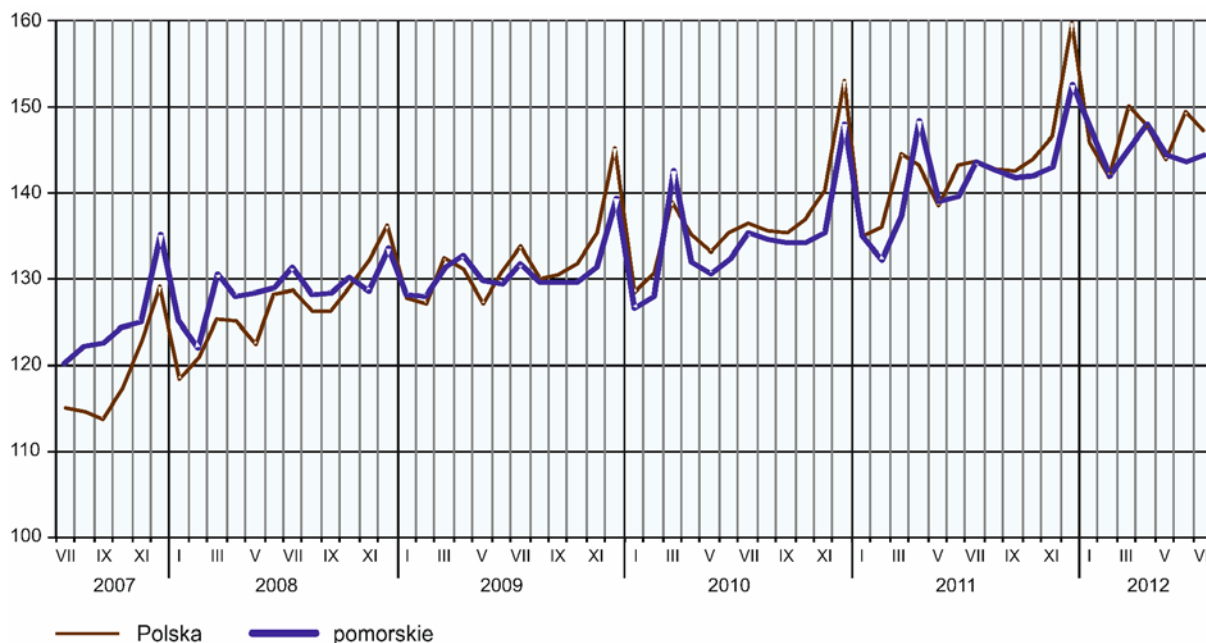


Z danych urzędów pracy wynika, że z końcem lipca br. 35 zakładów pracy zapowiedziało zwolnienie w najbliższym czasie 1194 pracowników (przed rokiem odpowiednio 27 zakładów, 709 pracowników).

WYNAGRODZENIA

W lipcu br. przeciętne miesięczne wynagrodzenie brutto w sektorze przedsiębiorstw wyniosło 3642,19 zł i było wyższe o 0,6% od zanotowanego w analogicznym okresie ub. roku (przed rokiem wzrost odpowiednio o 5,9%) oraz o 0,5% w porównaniu z czerwcem br. W Polsce przeciętne miesięczne wynagrodzenie brutto w lipcu br. wyniosło 3700,01 zł i zwiększyło się o 2,4% w odniesieniu do lipca 2011 r., a w stosunku do czerwca br. zmniejszyło się o 1,5%.

DYNAMIKA PRZECIĘTNEGO MIESIĘCZNEGO WYNAGRODZENIA BRUTTO W SEKTORZE PRZEDSIĘBIORSTW (przeciętna miesięczna 2005 = 100)



W porównaniu z lipcem ub. roku najwyższy wzrost wynagrodzeń zanotowano w administrowaniu i działalności wspierającej (o 13,8%), obsłudze rynku nieruchomości (o 4,6%) oraz w transporcie i gospodarce magazynowej (o 4,5%). Zmniejszenie przeciętne miesięczne wynagrodzenia nastąpiło m.in. w rolnictwie, leśnictwie, łowiectwie i rybactwie (o 29,4%), pozostałej działalności usługowej (o 14,6%), górnictwie i wydobywaniu (o 5,7%) oraz w wytwarzaniu i zaopatrywaniu w energię elektryczną, gaz, parę wodną i gorącą wodę (o 4,3%).

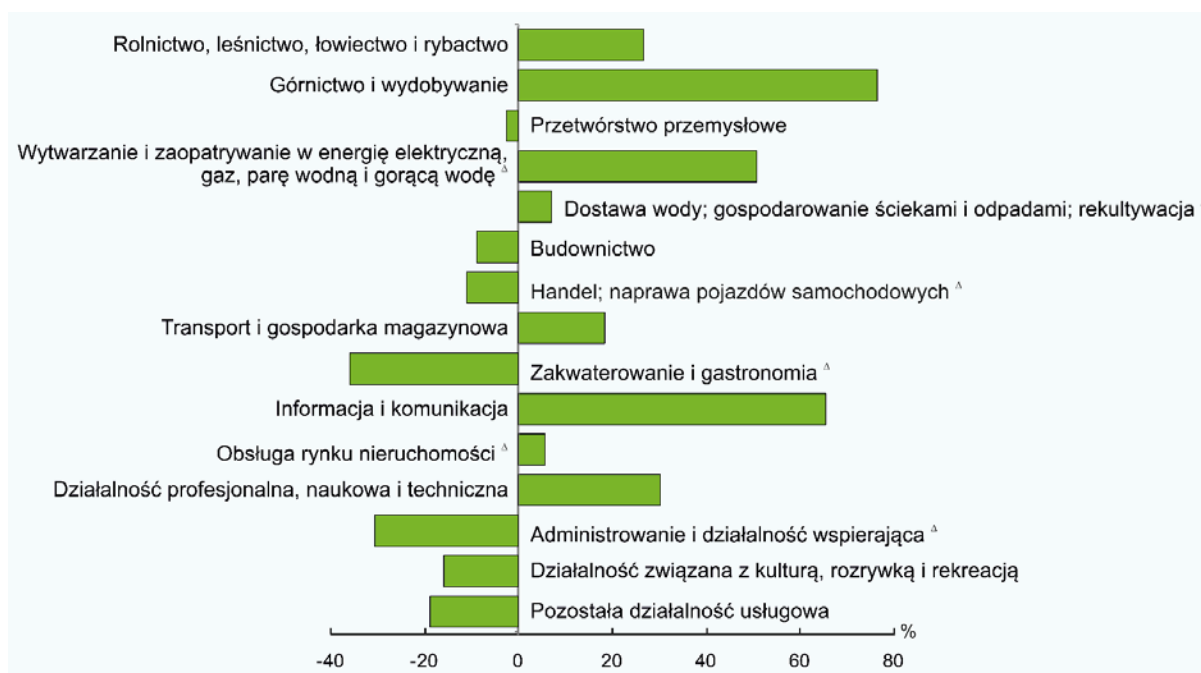
Przeciętne miesięczne wynagrodzenia brutto w sektorze przedsiębiorstw kształtowały się następująco:

Wyszczególnienie	VII 2012		I-VII 2012	
	w zł	VII 2011 = 100	w zł	I-VII 2011 = 100
O g ó ł e m	3642,19	100,6	3643,28	103,2
w tym:				
Przemysł	3713,14	100,9	3750,73	103,6
w tym:				
przetwórstwo przemysłowe	3547,87	103,6	3501,43	104,3
wytwarzanie i zaopatrywanie w energię elektryczną, gaz, parę wodną i gorącą wodę ^Δ ...	5488,08	95,7	6189,14	108,6
Budownictwo	3317,36	95,8	3194,53	94,6
Handel; naprawa pojazdów samochodowych ^Δ	3245,88	101,4	3255,73	104,9
Transport i gospodarka magazynowa	4311,96	104,5	4170,18	103,6
Zakwaterowanie i gastronomia ^Δ	2333,77	98,8	2442,39	104,4
Informacja i komunikacja	6025,84	96,1	5806,96	96,4
Obsługa rynku nieruchomości ^Δ	3846,94	104,6	3885,68	104,0
Działalność profesjonalna, naukowa i techniczna ^Δ	4738,75	96,6	4781,01	103,0
Administrowanie i działalność wspierająca ^Δ	2528,84	113,8	2538,62	116,6

^a Nie obejmuje działów: Badania naukowe i prace rozwojowe oraz Działalność weterynaryjna.

Przeciętne miesięczne wynagrodzenie brutto w sektorze publicznym w lipcu br. wyniosło 4741,10 zł (o 3,4% mniej niż przed rokiem), a w sektorze prywatnym – 3518,78 zł (o 2,0% więcej).

ODCHYLENIA WZGLĘDNE PRZECIĘTNYCH MIESIĘCZNYCH WYNAGRODZEŃ BRUTTO OD ŚREDNIEGO WYNAGRODZENIA W WOJEWÓDZTWIE WEDŁUG SEKCJI W LIPCU 2012 R.



W okresie styczeń-lipiec br. przeciętne miesięczne wynagrodzenie brutto w sektorze przedsiębiorstw ukształtowało się na poziomie 3643,28 zł, tj. o 3,2% wyższym niż w analogicznym okresie ub. roku.

CENY DETALICZNE

W lipcu w 2012 r. w porównaniu z analogicznym okresem poprzedniego roku zanotowano wzrost cen większości artykułów żywnościowych.

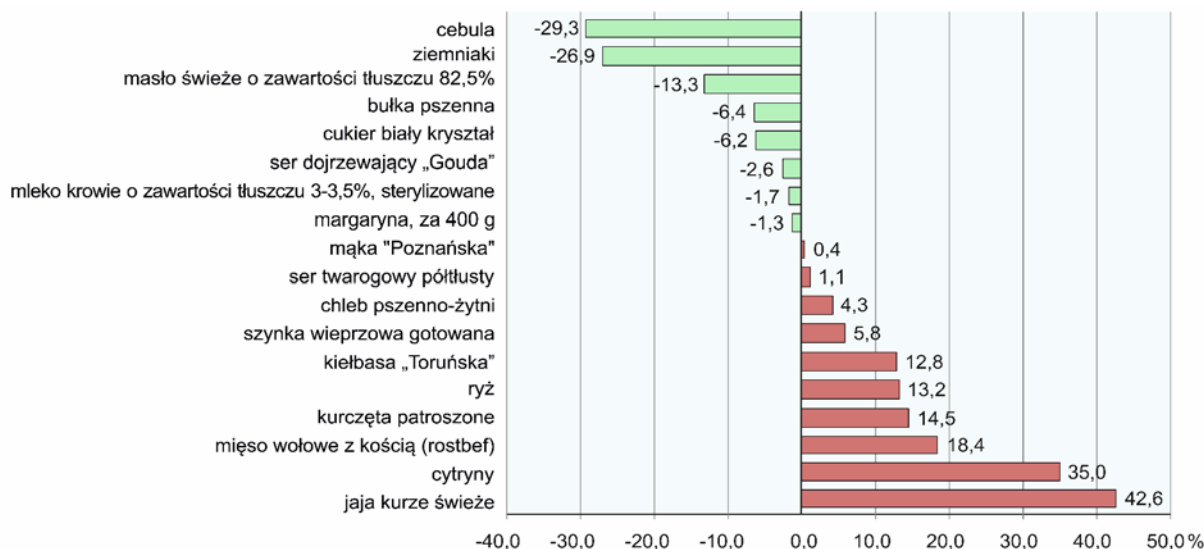
W grupie „pieczywo i produkty zbożowe” najbardziej wzrosła cena ryżu (o 13,2%). Nieznaczny wzrost ceny dotyczył także chleba (o 4,3%) oraz mąki pszennej „Poznańskiej” (o 0,4%). Obniżeniu uległa natomiast cena bułki pszennej (o 6,4%) i kaszy jęczmiennej (o 2,3%).

Więcej niż przed rokiem trzeba było zapłacić za mięso i wędliny. Ponownie, jak miesiąc wcześniej, największy wzrost dotyczył mięsa wołowego z kością – rostbef (o 18,4%) i mięsa wołowego bez kości – z udźca (o 15,8%). Wzrosły także ceny kurcząt patroszonych (o 14,5%), a wśród badanych wędlin – kiełbasy „Toruńska” (o 12,8%) i „Myśliwska” (o 10,9%).

W grupie „mleko, sery i jaja” największy wzrost cen dotyczył jaj kurzych świeżych (o 42,6%). Wzrosła także cena mleka o zawartości tłuszczu 2-2,5% (o 6,1%), natomiast mniej trzeba było zapłacić za ser dojrzewający „Gouda” (o 2,6%).

ZMIANY CEN DETALICZNYCH WYBRANYCH ARTYKUŁÓW ŻYWNOŚCIOWYCH W LIPCU 2012 R.

(wzrost/spadek w stosunku do analogicznego okresu roku poprzedniego)



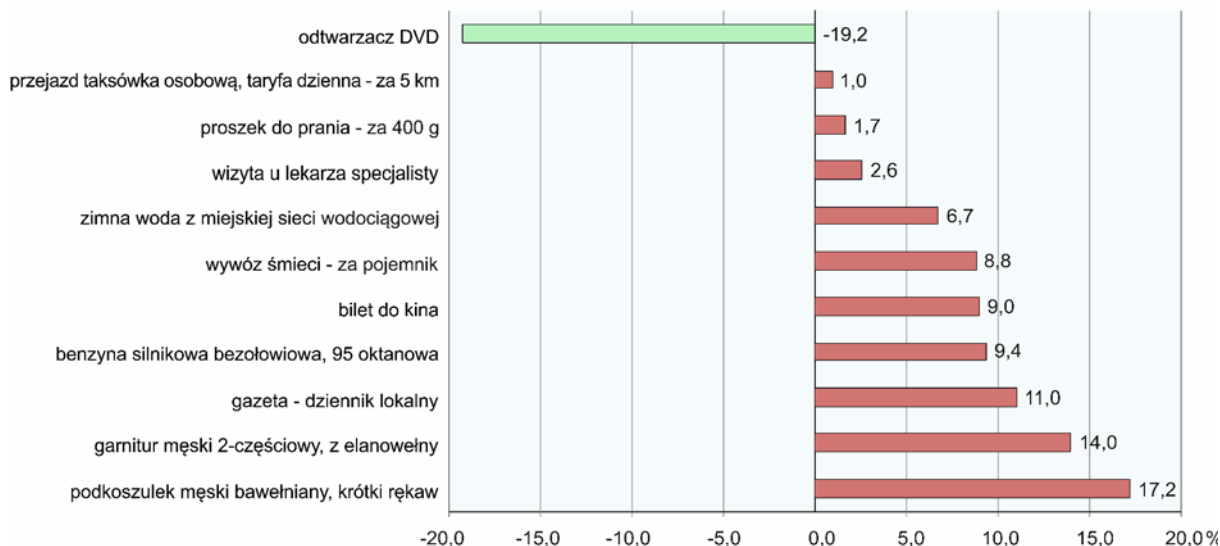
W grupie „oleje i tłuszcze” wzrosła cena oleju rzepakowego produkcji krajowej (o 5,2%), natomiast mniej konsumenci płacili za masło świeże o zawartości tłuszczu 82,5% (o 13,3%) oraz margarynę (o 1,3%).

Wśród warzyw i owoców znacznie wzrosła cena cytryn (o 35,0%) i marchwi (o 29,2%), natomiast tańsza była cebula (o 29,3%) i ziemniaki (o 26,9%).

W lipcu więcej płacono także za papierosy „Mars” (o 10,8%), herbatę „Madras” (o 6,0 %) i kawę mieloną „Tchibo Family Classic” (o 5,2%), natomiast mniej kosztował cukier biały kryształ (o 6,2%).

ZMIANY CEN DETALICZNYCH WYBRANYCH ARTYKUŁÓW NIEŻYWNOŚCIOWYCH I USŁUG KONSUMPCYJNYCH W LIPCU 2012 R.

(wzrost/spadek w stosunku do analogicznego okresu roku poprzedniego)



W stosunku do analogicznego okresu ub. roku wzrosły koszty użytkowania mieszkania. Więcej trzeba było zapłacić za wywóz śmieci – za pojemnik (o 8,8%) oraz za zimną i ciepłą wodę (odpowiednio o 6,7% i o 2,0%). Wzrosła również cena węgla kamiennego (o 2,5%).

Więcej niż przed rokiem konsumenci płacili także za produkty i usługi związane z transportem. Zarówno za benzynę silnikową bezołowiową 95 oktanową, jak i za bilet normalny na przejazd jednorazowy autobusem miejskim trzeba było zapłacić o 9,4% więcej. Opłata za przejazd taksówką osobową wzrosła o 1,0%.

W skali roku odnotowano również wzrost cen za inne usługi. Więcej płacono za strzyżenie włosów męskich (o 7,1%), za podzelowanie obuwia męskiego (o 7,0%) oraz za wizytę u lekarza specjalisty (o 2,6%).

ROLNICTWO

Na rynku rolnym w lipcu br. przeciętne ceny skupu większości głównych produktów rolnych były niższe niż przed miesiącem, z wyjątkiem cen skupu pszenicy, ziemniaków i bydła rzeźnego. Również notowane ceny targowiskowe produktów rolnych były niższe niż w czerwcu br. – wzrost dotyczył jedynie cen ziemniaków. W porównaniu z lipcem ubiegłego roku w skupie odnotowano wyższe ceny produktów roślinnych i zwierzęcych (z wyjątkiem mleka). Na targowiskach natomiast ceny były wyższe niż w analogicznym okresie ub. roku (z wyjątkiem cen ziemniaków).

W lipcu br. średnia temperatura powietrza na obszarze województwa pomorskiego wyniosła plus 17,8°C i była wyższa od średniej z lat 1971-2000 o 0,7°C, przy czym maksymalna temperatura wyniosła plus 31,8°C (Ustka), a minimalna – plus 7,8°C (Chojnice). Średnia suma opadów atmosferycznych (130,5 mm) stanowiła 185,7% normy z wielolecia¹. Liczba dni z opadami, w zależności od regionu, wyniosła od 18 do 21.

Warunki pogodowe w miesiącu lipcu br. na terenie województwa pomorskiego były bardzo zmienne. Chłodna i deszczowa pierwsza połowa lipca nie sprzyjała szybkiemu wzrostowi roślin, szczególnie zbóż jarych, które w zależności od terminu siewu znajdowały się w fazie tworzenia ziarniaków lub w fazie dojrzałości mlecznej. Poprawa pogody nastąpiła w drugiej połowie lipca. Rozpoczęto zbiory jęczmienia ozimego (które praktycznie zakończono już pod koniec miesiąca) oraz rzepaku ozimego, a utrzymanie się bezdeszczowej pogody znacznie przyspieszyło zbiory oraz korzystnie wpłynęło na jakość ziarna. Utrzymująca się pod koniec lipca wysoka temperatura i dobre uwilgotnienie gleby sprzyjały również szybkiemu wzrostowi kukurydzy, co może prognozować uzyskaniem wysokich plonów.

Skup zbóż^a kształtował się następująco:

Wyszczególnienie	VII 2012		
	w tys. t	VII 2011 = 100	VI 2012 = 100
Ziarno zbóż podstawowych ^b	31,4	253,2	88,1
w tym:			
pszenica	21,6	243,2	80,4
żyto	4,1	380,7	398,7

a Bez skupu realizowanego przez osoby fizyczne. b Obejmuje: pszenicę, żyto, jęczmień, owies i pszenżyto; łącznie z mieszankami zbożowymi bez ziarna siewnego.

Skup zbóż podstawowych (z mieszankami zbożowymi, bez ziarna siewnego) w lipcu br. wyniósł 31,4 tys. t i w skali miesiąca zmniejszył się o 11,9%, a w stosunku do ub. roku zwiększył się 2,5-krotnie. Skup pszenicy zmniejszył się o 19,6% w stosunku do czerwca br., a w stosunku do lipca ub. roku zwiększył się blisko 2,5-krotnie. Natomiast żyta skupiono blisko 4-krotnie więcej zarówno w stosunku do ubiegłego miesiąca, jak i ub. roku.

Skup podstawowych produktów zwierzęcych^a kształtował się następująco:

Wyszczególnienie	I–VII 2012		VII 2012		
	w tys. t	I–VII 2011 = 100	w tys. t	VII 2011 = 100	VI 2012 = 100
Żywiec rzeźny ^b	78,2	120,4	11,6	122,2	100,8
w tym:					
bydło (bez cieląt)	4,7	185,4	0,8	196,9	90,3
trzoda chlewna	51,4	98,0	7,6	105,5	103,6
drób	21,9	223,5	3,2	172,6	97,8
Mleko ^c	149,7	105,6	23,0	101,8	100,6

a Bez skupu realizowanego przez osoby fizyczne. b Obejmuje: bydło, cielęta, trzodę chlewną, owce, konie i drób; w wadze żywej. c W milionach litrów.

¹ Przeciętne wartości temperatur i opadów obliczono jako średnie arytmetyczne przeciętnych miesięcznych wartości z trzech stacji hydrologiczno-meteorologicznych Instytutu Meteorologii i Gospodarki Wodnej zlokalizowanych w Chojnicach, Gdańsku i Ustce.

W lipcu br. producenci z województwa pomorskiego dostarczyli do skupu 11,6 tys. t **żywca rzeźnego** (w wadze żywej), tj. więcej niż przed miesiącem i przed rokiem (odpowiednio o 0,8% i o 22,2%). Zarówno w skali miesiąca, jak i roku zwiększył się skup świń. Natomiast skup bydła rzeźnego i drobiu w ujęciu miesięcznym był mniejszy, a w ujęciu rocznym – większy.

Skup mleka w lipcu br. wyniósł 23,0 mln l i był wyższy niż przed miesiącem i przed rokiem (odpowiednio o 0,6% i o 1,8%).

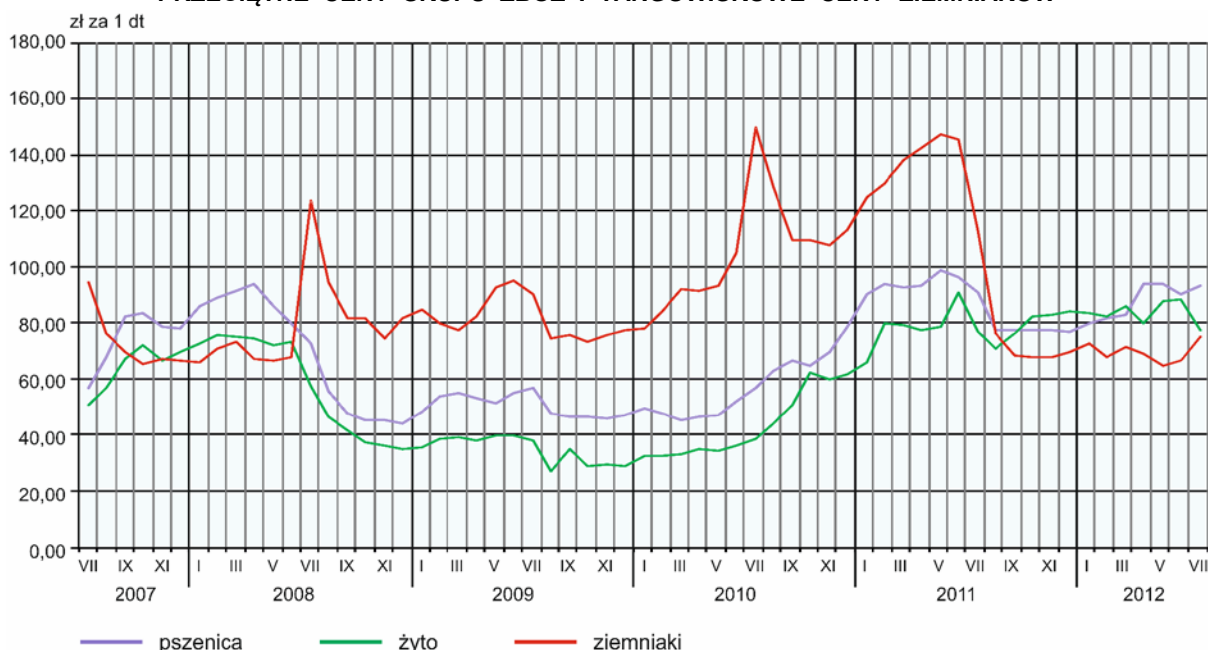
Przeciętne ceny podstawowych produktów rolnych kształtowały się następująco:

Wyszczególnienie	Ceny w skupie			Ceny na targowiskach		
	VII 2012			VII 2012		
	zł	VII 2011 = 100	VI 2012 = 100	zł	VII 2011 = 100	VI 2012 = 100
Ziarno zbóż ^a za 1 dt:						
pszenica	93,35	102,8	103,5	102,78	103,9	99,9
żyto	77,43	100,5	87,8	93,33	x	95,7
Ziemniaki ^b za 1 dt	49,58	216,7	121,1	74,90	66,4	112,2
Żywiec rzeźny za 1 kg wagi żywej:						
w tym:						
bydło (bez cieląt)	6,20	116,3	101,8	•	x	x
trzoda chlewna	5,24	111,3	97,8	•	x	x
drób	4,41	103,8	99,8	•	x	x
Prosię na chów za 1 szt.	•	x	x	•	x	x
Mleko za 1 hl	110,50	92,2	98,5	•	x	x

a W skupie bez ziarna siewnego. b Na targowiskach – jadalne.

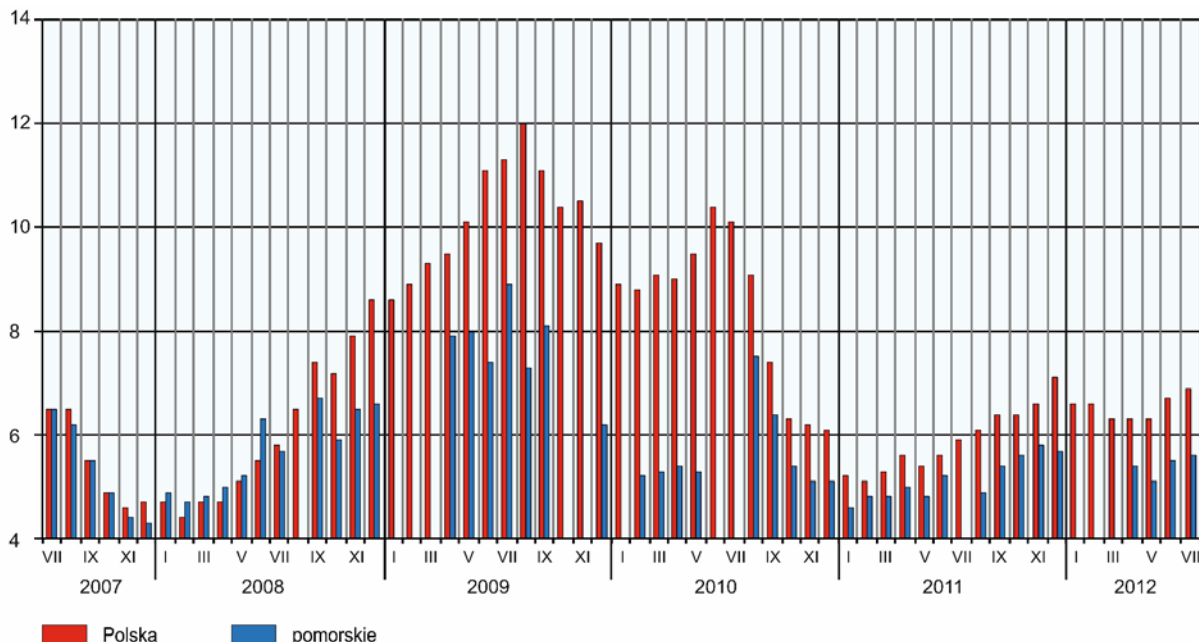
W lipcu br. producenci z województwa pomorskiego uzyskiwali wyższe niż przed miesiącem ceny za dostarczoną do skupu **pszenicę** (o 3,5%), natomiast niższe – za **żyto** (o 12,2%). W obrocie targowiskowym w stosunku do ub. miesiąca odnotowano spadek ceny pszenicy i żyta (odpowiednio o 0,1% i o 4,3%). W skali roku średnia cena pszenicy i żyta w skupie zwiększyła się (odpowiednio o 2,8% i o 0,5%), a na targowiskach wzrosła cena pszenicy (o 3,9%).

PRZECIĘTNE CENY SKUPU ZBÓŻ I TARGOWISKOWE CENY ZIEMNIAKÓW



W skupie średnia cena **ziemniaków** w lipcu br. wyniosła 49,58 zł/dt i była wyższa niż przed miesiącem i przed rokiem (odpowiednio o 21,1% i ponad 2-krotnie). Natomiast na targowiskach przeciętna cena ziemniaków jadalnych wyniosła 74,90 zł/dt i była wyższa niż przed miesiącem o 12,2%, a w skali roku obniżyła się o 33,6%.

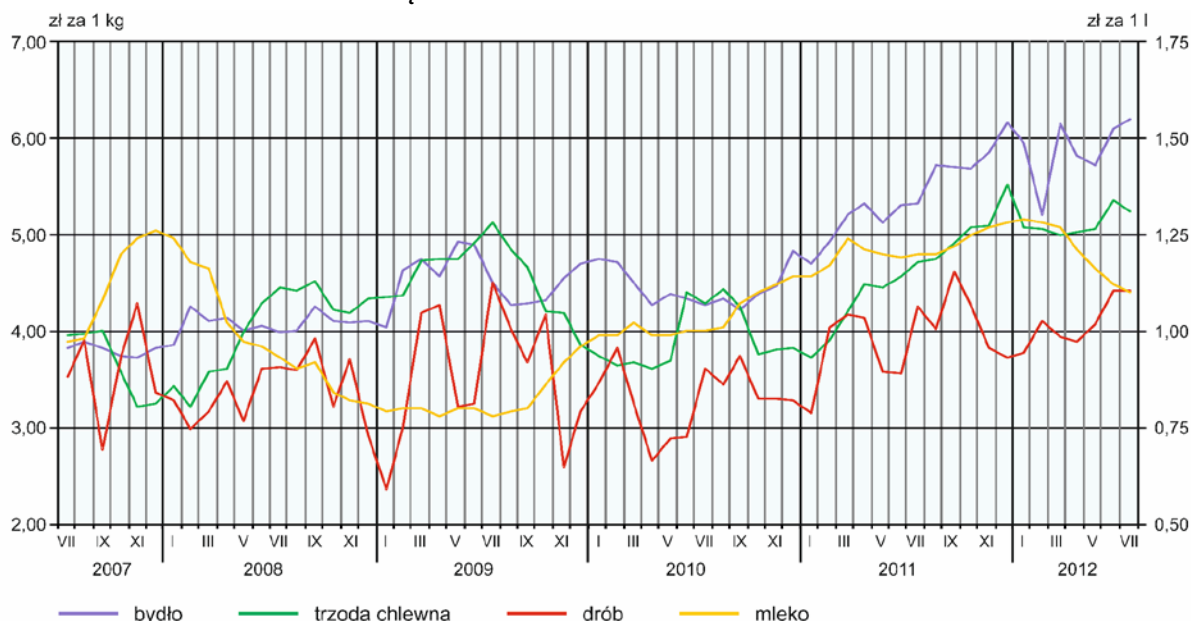
RELACJA PRZECIĘTNYCH CEN SKUPU ŻYWCA WIEPRZOWEGO DO PRZECIĘTNYCH CEN ŻYTA NA TARGOWISKACH



W lipcu br. przeciętna cena skupu **żywca wieprzowego** kształtowała się na poziomie 5,24 zł za 1 kg i zmniejszyła się w odniesieniu do czerwca br. o 2,2%, natomiast w stosunku do lipca ub. roku zwiększyła się o 11,3%.

Średnia cena skupu **żywca drobiowego** w lipcu br. wyniosła 4,41 zł/kg i zmniejszyła się o 0,2% w porównaniu z poprzednim miesiącem, a w stosunku do analogicznego okresu ub. roku wzrosła o 3,8%.

PRZECIĘTNE CENY SKUPU ŻYWCA I MLEKA



W lipcu br. przeciętna cena skupu **żywca wołowego** kształtowała się na poziomie 6,20 zł/kg i była wyższa w odniesieniu do czerwca br. o 1,8%, a w porównaniu z lipcem 2011 r. wzrosła o 16,3%.

Średnia cena **mleka** w skupie ukształtowała się na poziomie 110,50 zł za 1 hl i była niższa niż przed miesiącem i przed rokiem odpowiednio o 1,5% i o 7,8%.

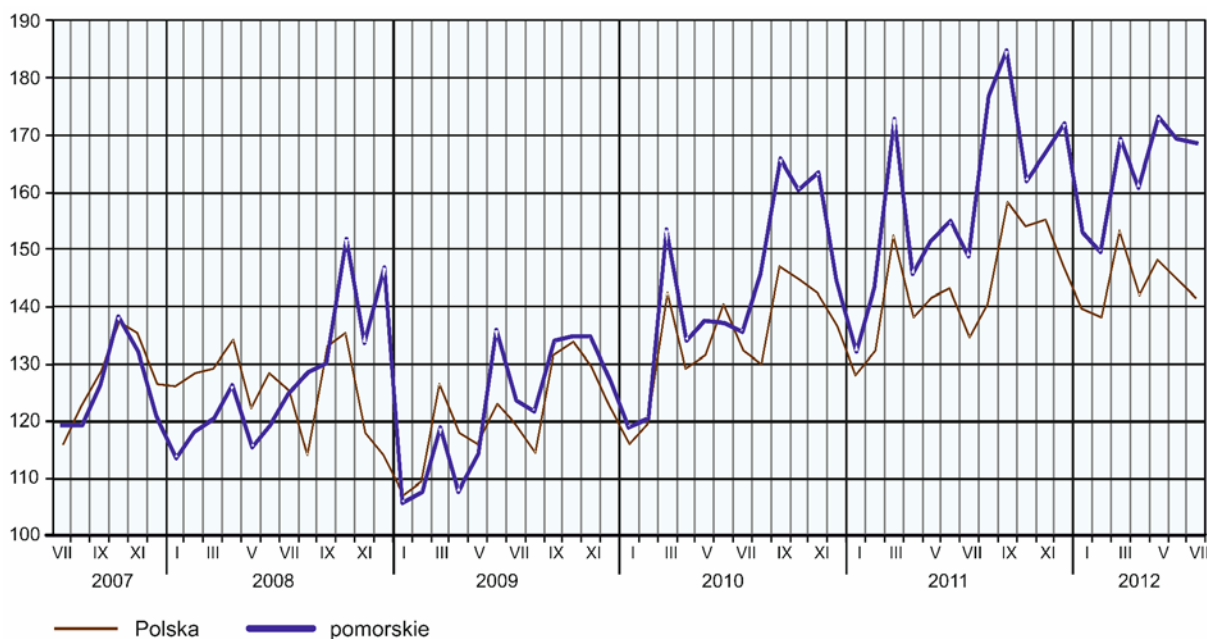
PRZEMYSŁ I BUDOWNICTWO

Produkcja sprzedana przemysłu w lipcu br. osiągnęła wartość 6566,9 mln zł (w cenach bieżących), co oznacza w cenach stałych wzrost o 13,3% w skali roku i spadek o 0,9% w stosunku do poprzedniego miesiąca. W lipcu br. w skali roku odnotowano spadek **produkcji budowlano-montażowej**, który wyniósł 33,9% (w cenach bieżących).

Produkcja sprzedana przetwórstwa przemysłowego w lipcu br. stanowiła (w cenach bieżących) 92,7% produkcji przemysłowej ogółem i w porównaniu z analogicznym miesiącem ub. roku zwiększyła się (w cenach stałych) o 13,4%. Wzrost produkcji sprzedanej odnotowano także w sekcji wytwarzanie i zaopatrywanie w energię elektryczną, gaz, parę wodną i gorącą wodę (o 14,8% w skali roku). Udział produkcji tej sekcji (w cenach bieżących) w lipcu br. stanowił 5,3% produkcji przemysłowej w województwie.

DYNAMIKA PRODUKCJI SPRZEDANEJ PRZEMYSŁU

(przeciętna miesięczna 2005 = 100; ceny stałe)



Wyższy niż w lipcu ub. roku poziom produkcji sprzedanej w cenach stałych wystąpił w 21 spośród 29 działów przemysłu. Wzrost sprzedaży w stosunku do lipca ub. roku odnotowano m.in. w produkcji pozostałego sprzętu transportowego (o 54,4%) oraz maszyn i urządzeń (o 44,7%). Zwiększyła się również produkcja sprzedana chemikaliów i wyrobów chemicznych (o 32,0%), wyrobów z gumy i tworzyw sztucznych (o 18,4%), artykułów spożywczych (o 17,7%), wyrobów z drewna, korka, słomy i wikliny (o 12,3%), komputerów, wyrobów elektronicznych i optycznych (o 8,4%) oraz pojazdów samochodowych, przyczep i naczep (o 4,6%). Spadek natomiast miał miejsce m.in. w produkcji wyrobów z metali (o 6,6%).

Dynamika (w cenach stałych) i struktura (w cenach bieżących) produkcji sprzedanej przemysłu kształtowały się następująco:

Wyszczególnienie	VII 2012	I-VII 2012	
	analogiczny okres roku poprzedniego = 100	w odsetkach	
O g ó ł e m	113,3	109,1	100,0
w tym:			
Przetwórstwo przemysłowe	113,4	109,0	90,7
w tym produkcja:			
artykułów spożywczych	117,7	115,0	8,6
wyrobów z drewna, korka, słomy i wikliny ^Δ	112,3	102,1	1,9
chemikaliów i wyrobów chemicznych	132,0	129,8	2,2
wyrobów z gumy i tworzyw sztucznych	118,4	119,9	3,5
wyrobów z metali ^Δ	93,4	108,8	4,9
komputerów, wyrobów elektronicznych i optycznych	108,4	106,5	7,4
maszyn i urządzeń ^Δ	144,7	145,5	2,8
pojazdów samochodowych, przyczep i naczep ^Δ	104,6	107,3	1,8
pozostałego sprzętu transportowego	154,4	109,4	4,6
Wytwarzanie i zaopatrywanie w energię elektryczną, gaz, parę wodną i gorącą wodę ^Δ	114,8	107,3	6,5

W porównaniu z czerwcem br. produkcja sprzedana w cenach stałych w przetwórstwie przemysłowym zmniejszyła się o 0,6%, a w wytwarzaniu i zaopatrywaniu w energię elektryczną, gaz, parę wodną i gorącą wodę była wyższa o 1,0%.

Wydajność pracy w przemyśle, mierzona produkcją sprzedaną na 1 zatrudnionego, w lipcu br. wyniosła 51,7 tys. zł (w cenach bieżących) i była o 16,9% (w cenach stałych) wyższa niż przed rokiem, przy niższym o 3,1% przeciętnym zatrudnieniu i wyższym o 0,9% przeciętnym miesięcznym wynagrodzeniu brutto.

W okresie styczeń-lipiec br. produkcja sprzedana przemysłu wyniosła (w cenach bieżących) 45950,7 mln zł i była (w cenach stałych) wyższa o 9,1% niż w analogicznym okresie ub. roku.

Produkcja sprzedana budownictwa (w cenach bieżących) w lipcu br. wyniosła 763,9 mln zł i była o 5,0% niższa niż w lipcu ub. roku. W okresie styczeń-lipiec br. produkcja sprzedana budownictwa osiągnęła wartość 4789,1 mln zł, co oznacza wzrost o 9,9% w porównaniu z analogicznym okresem ub. roku.

Wydajność pracy w budownictwie, mierzona produkcją sprzedaną na 1 zatrudnionego, w lipcu br. wyniosła (w cenach bieżących) 24,7 tys. zł i była o 6,1% niższa niż przed rokiem.

W lipcu br. przeciętne zatrudnienie w budownictwie było o 1,1% wyższe niż przed rokiem, przy jednoczesnym spadku przeciętnego miesięcznego wynagrodzenia brutto o 4,2%.

Produkcja budowlano-montażowa (w cenach bieżących) w lipcu br. ukształtowała się na poziomie 311,0 mln zł i stanowiła 40,7% ogółu produkcji sprzedanej budownictwa. W stosunku do czerwca br. produkcja budowlano-montażowa zmniejszyła się o 13,5%, a w odniesieniu do lipca ub. roku o 33,9%.

W lipcu br. w skali roku odnotowano spadek produkcji w podmiotach wykonujących głównie roboty budowlano-specjalistyczne (o 41, 2%), specjalizujących się w robotach budowlanych związanych ze wznoszeniem budynków (o 33,1%) oraz w podmiotach, których podstawowym rodzajem działalności jest budowa obiektów inżynierii lądowej i wodnej (o 30,3%).

Dynamika i struktura produkcji budowlano-montażowej (w cenach bieżących) kształtowały się następująco:

Wyszczególnienie	VII 2012	I-VII 2012	
		analogiczny okres roku poprzedniego = 100	w odsetkach
O g ó ł e m	66,1	94,7	100,0
Budowa budynków ^Δ	66,9	130,7	48,8
Budowa obiektów inżynierii lądowej i wodnej ^Δ	69,7	75,0	33,8
Roboty budowlane specjalistyczne	58,8	75,0	17,4

W porównaniu z czerwcem br. spadek produkcji odnotowano w podmiotach, których podstawowym rodzajem działalności jest wykonywanie robót budowlanych związanych ze wznoszeniem budynków (o 32,3%) oraz robót związanych z budową obiektów inżynierii lądowej i wodnej (o 8,9%). Natomiast w podmiotach specjalizujących się w wykonywaniu robót budowlanych specjalistycznych produkcja wzrosła o 26,1%.

W okresie styczeń-lipiec br. produkcja budowlano-montażowa ukształtowała się na poziomie 2328,7 mln zł, tj. o 5,3% niższym od notowanego przed rokiem.

BUDOWNICTWO MIESZKANIOWE

W lipcu br. w porównaniu z analogicznym miesiącem ub. roku zmniejszyła się liczba mieszkań, na budowę których uzyskano pozwolenia (spadek o 29,0%) oraz mieszkań, których budowę rozpoczęto (spadek o 23,3%), natomiast liczba mieszkań oddanych do użytkowania zwiększyła się o 48,6%.

Według wstępnych danych¹, w lipcu br. **przekazano do użytkowania** 1033 mieszkania (tj. o 338 mieszkań więcej niż przed rokiem), w tym 576 mieszkań (55,8% ogólnej liczby oddanych mieszkań) przekazali inwestorzy indywidualni, a 346 (33,5%) deweloperzy (przed rokiem udział tych inwestorów wyniósł odpowiednio 53,8% i 46,2%). Nie oddano do użytkowania, podobnie jak w lipcu ub. roku, nowych mieszkań społecznych czynszowych. Efekty budownictwa mieszkaniowego uzyskane w województwie pomorskim w lipcu br. stanowiły 9,1% efektów krajowych.

Liczba mieszkań oddanych do użytkowania w okresie styczeń-lipiec br. kształtowała się następująco:

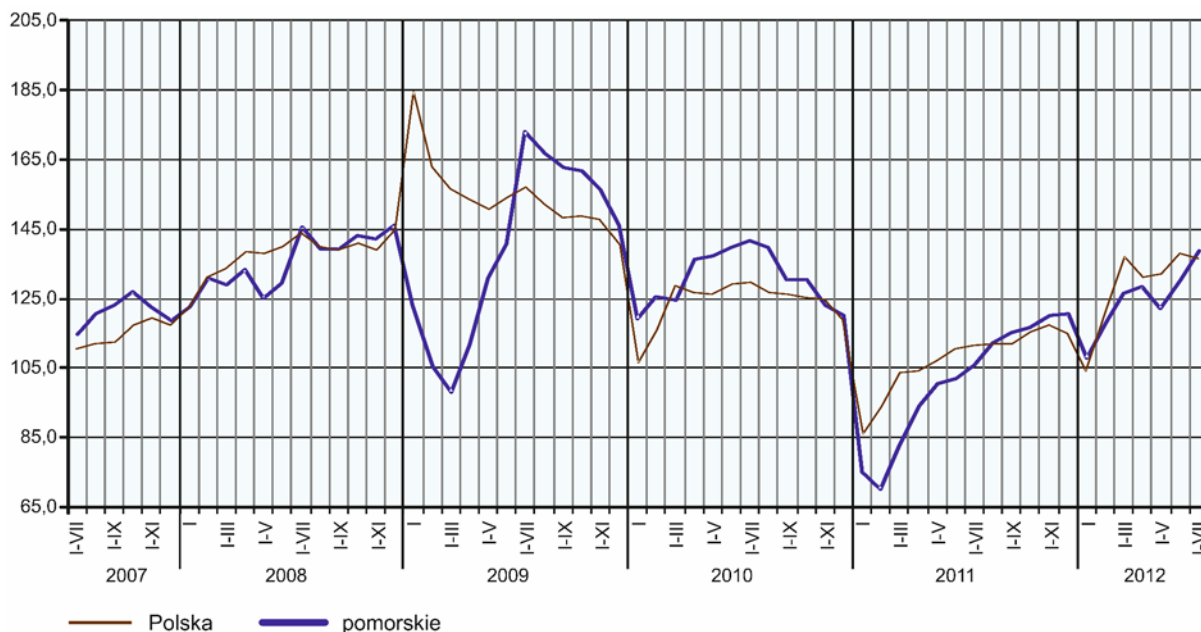
Wyszczególnienie	Mieszkania oddane do użytkowania			Przeciętna powierzchnia użytkowa 1 mieszkania w m ²
	w liczbach bezwzględnych	w odsetkach	I-VII 2011 = 100	
O g ó ł e m	6632	100,0	130,7	97,2
Indywidualne	3303	49,8	123,9	134,4
Przeznaczone na sprzedaż lub wynajem	2746	41,4	125,6	61,9
Spółdzielcze	446	6,7	731,1	55,5
Spółeczne czynszowe	71	1,1	77,2	48,1
Komunalne	64	1,0	92,8	38,5
Zakładowe	2	0,0	200,0	187,5

W okresie styczeń-lipiec br. oddano do użytkowania 6632 mieszkania, tj. o 30,7% więcej niż w analogicznym okresie ub. roku. W stosunku do okresu styczeń-lipiec ub. roku odnotowano wzrost liczby zrealizowanych mieszkań niemal we wszystkich występujących formach budownictwa, za wyjątkiem budownictwa społecznego czynszowego i komunalnego.

¹ Dane meldunkowe – mogą ulec zmianie po opracowaniu sprawozdań kwartalnych.

DYNAMIKA MIESZKAŃ ODDANYCH DO UŻYTKOWANIA

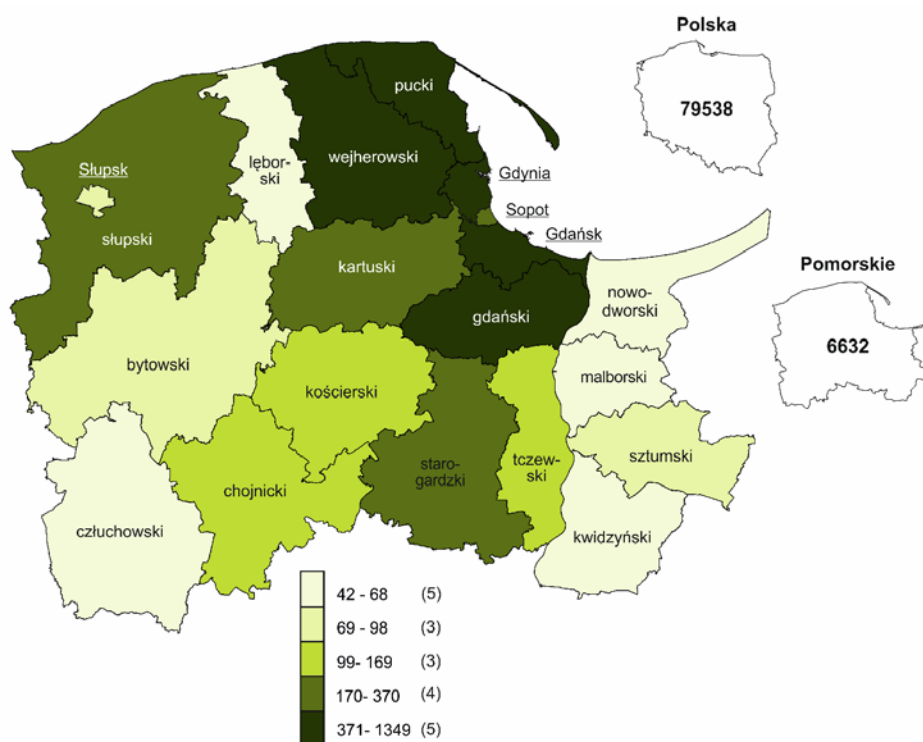
(analogiczny okres 2005 = 100)



Przeciętna powierzchnia mieszkania oddanego do użytkowania w okresie styczeń-lipiec br. wyniosła 97,2 m² i była o 10,1 m² mniejsza niż w okresie styczeń-lipiec ub. roku. Mniejsze były mieszkania w budownictwie społecznym czynszowym, indywidualnym oraz przeznaczone na sprzedaż lub wynajem; większe powstały w budownictwie komunalnym, zakładowym i spółdzielczym. Największe mieszkania zostały wybudowane przez budownictwo zakładowe.

Od początku roku najwięcej mieszkań przekazano do użytkowania w Gdańsku (1349) oraz w powiecie wejherowskim (920). Najmniej wybudowano w powiatach: malborskim (42), nowodworskim (50) i kwidzińskim (59).

MIESZKANIA ODDANE DO UŻYTKOWANIA WEDŁUG POWIATÓW W OKRESIE STYCZEŃ-LIPIEC 2012 R.



W nawiasach podano liczbę powiatów.

Mieszkania o największej przeciętnej powierzchni użytkowej powstały w powiecie kartuskim (157,6 m²) i kościerskim (150,9 m²). Najmniejsze (poniżej 100 m²) wybudowano m.in. w Sopocie (59,1 m²), w Gdyni (71,1 m²) oraz w Gdańsku (75,4 m²).

W lipcu br. starostwa powiatowe wydały **pozwolenia na budowę** 670 mieszkań, o 29,0% mniej niż w analogicznym miesiącu ub. roku. Najwięcej pozwoleń (65,5%) dotyczyło mieszkań budowanych przez inwestorów indywidualnych.

W omawianym okresie zmniejszyła się w skali roku liczba **mieszkań, których budowę rozpoczęto** (o 23,3%, tj. do 785). Większość mieszkań (57,7%) budowanych było przez inwestorów indywidualnych.

Liczba mieszkań, na budowę których uzyskano pozwolenia i mieszkań, których budowę rozpoczęto w okresie styczeń-lipiec br. kształtowała się następująco:

Wyszczególnienie	Mieszkania, na budowę których wydano pozwolenia			Mieszkania, których budowę rozpoczęto		
	w liczbach bezwzględnych	w odsetkach	I-VII 2011 = 100	w liczbach bezwzględnych	w odsetkach	I-VII 2011 = 100
O g ó ł e m	7870	100,0	112,7	6298	100,0	100,1
Indywidualne	2919	37,1	92,2	3217	51,1	101,3
Przeznaczone na sprzedaż lub wynajem	4808	61,1	128,3	2986	47,4	105,1
Spółdzielcze	13	0,2	33,3	40	0,6	62,5
Komunalne	129	1,6	430,0	55	0,9	90,2
Zakładowe	1	0,0	x	-	x	x

Od początku roku wydano pozwolenia na budowę 7870 mieszkań. Większość stanowiły pozwolenia na budowę mieszkań na sprzedaż lub wynajem. W ogólnej liczbie mieszkań, których budowę rozpoczęto w okresie styczeń-lipiec br., przeważały inwestycje inwestorów indywidualnych.

RYNEK WEWNĘTRZNY

W lipcu br. utrzymał się w ujęciu rocznym, trwający od wielu miesięcy, wzrost (w cenach bieżących) **sprzedaży detalicznej i hurtowej**, który wyniósł odpowiednio 5,3% i 9,8%.

W porównaniu z lipcem ub. roku sprzedaż detaliczna (zrealizowana przez przedsiębiorstwa handlowe i niehandlowe) zwiększyła się w większości grup. Najwyższy wzrost odnotowano w podmiotach zajmujących się sprzedażą paliw stałych, ciekłych i gazowych (o 23,7%). Zwiększyła się również sprzedaż w grupie „włókno, odzież, obuwie” (o 15,1%), „prasa, książki, pozostała sprzedaż w wyspecjalizowanych sklepach” (o 11,7%) oraz „farmaceutyki, kosmetyki, sprzęt ortopedyczny” (o 9,2%). Natomiast spadek w ujęciu rocznym odnotowano w grupie „pozostałe” (o 9,1%), w grupie „żywność, napoje i wyroby tytoniowe” (o 8,1%), „meble, RTV, AGD” (o 3,1%), „pozostała sprzedaż detaliczna w niewyspecjalizowanych sklepach” (o 3,0%) oraz „pojazdy samochodowe, motocykle, części” (o 0,6%).

Dynamika i struktura sprzedaży detalicznej (w cenach bieżących) kształtowały się następująco:

Wyszczególnienie	VII 2012	I-VII 2012	
	analogiczny okres roku poprzedniego = 100	w odsetkach	
O g ó ł e m ^a	105,3	111,0	100,0
w tym:			
Pojazdy samochodowe, motocykle, części	99,4	117,2	11,2
Paliwa stałe, ciekłe i gazowe	123,7	125,4	25,0
Pozostała sprzedaż detaliczna w niewyspecjalizowanych sklepach	97,0	104,8	1,9
Żywność, napoje i wyroby tytoniowe	91,9	94,1	16,6
Farmaceutyki, kosmetyki, sprzęt ortopedyczny	109,2	118,5	6,6
Włókno, odzież, obuwie	115,1	120,1	16,7
Meble, RTV, AGD	96,9	100,5	5,5
Prasa, książki, pozostała sprzedaż w wyspecjalizowanych sklepach	111,7	115,0	4,1
Pozostałe	90,9	102,0	11,8

a Grupowania przedsiębiorstw dokonano na podstawie Polskiej Klasyfikacji Działalności – PKD 2007, zaliczając przedsiębiorstwo do określonej kategorii według przeważającego rodzaju działalności, zgodnie z aktualnym w omawianym okresie stanem organizacyjnym. Odnotowane zmiany (wzrost/spadek) sprzedaży detalicznej w poszczególnych grupach rodzajów działalności przedsiębiorstw mogą, zatem również wynikać ze zmiany przeważającego rodzaju działalności przedsiębiorstwa oraz zmian organizacyjnych. Nie ma to wpływu na dynamikę sprzedaży detalicznej ogółem.

W porównaniu z czerwcem br. sprzedaż detaliczna zwiększyła się o 3,9%. Wzrost sprzedaży zanotowano m.in. w grupie „włókno, odzież, obuwie” (o 9,5%), „meble, RTV, AGD” (o 8,7%), „żywność, napoje i wyroby tytoniowe” (o 7,9%), „pozostała sprzedaż detaliczna w niewyspecjalizowanych sklepach” (o 7,4%), „paliwa stałe, ciekłe i gazowe” (o 6,9%), w grupie „prasa, książki, pozostała sprzedaż w wyspecjalizowanych sklepach” (o 3,6%) oraz w grupie „pozostałe” (o 0,8%). Spadek w stosunku do czerwca br. odnotowano w grupach: „pojazdy samochodowe, motocykle, części” (o 13,9%) oraz „farmaceutyki, kosmetyki, sprzęt ortopedyczny” (o 3,5%).

W okresie styczeń-lipiec br. sprzedaż detaliczna była o 11,0% wyższa niż w analogicznym okresie ub. roku.

Sprzedaż hurtowa w przedsiębiorstwach handlowych w lipcu br. była wyższa o 7,1% niż przed miesiącem i o 6,8% niż przed rokiem, a w przedsiębiorstwach hurtowych – odpowiednio o 7,3% i o 6,3%.

W okresie styczeń-lipiec br. w porównaniu z analogicznym okresem ub. roku sprzedaż hurtowa zwiększyła się w przedsiębiorstwach handlowych o 10,9%, a w przedsiębiorstwach hurtowych – o 10,2%.

GOSPODARKA MORSKA

W lipcu 2012 r. obroty ładunkowe w portach morskich województwa wyniosły 3,5 mln t, co stanowiło wzrost zarówno w stosunku do analogicznego miesiąca ub. roku, jak i czerwca br. odpowiednio o 48,3% i 37,4%.

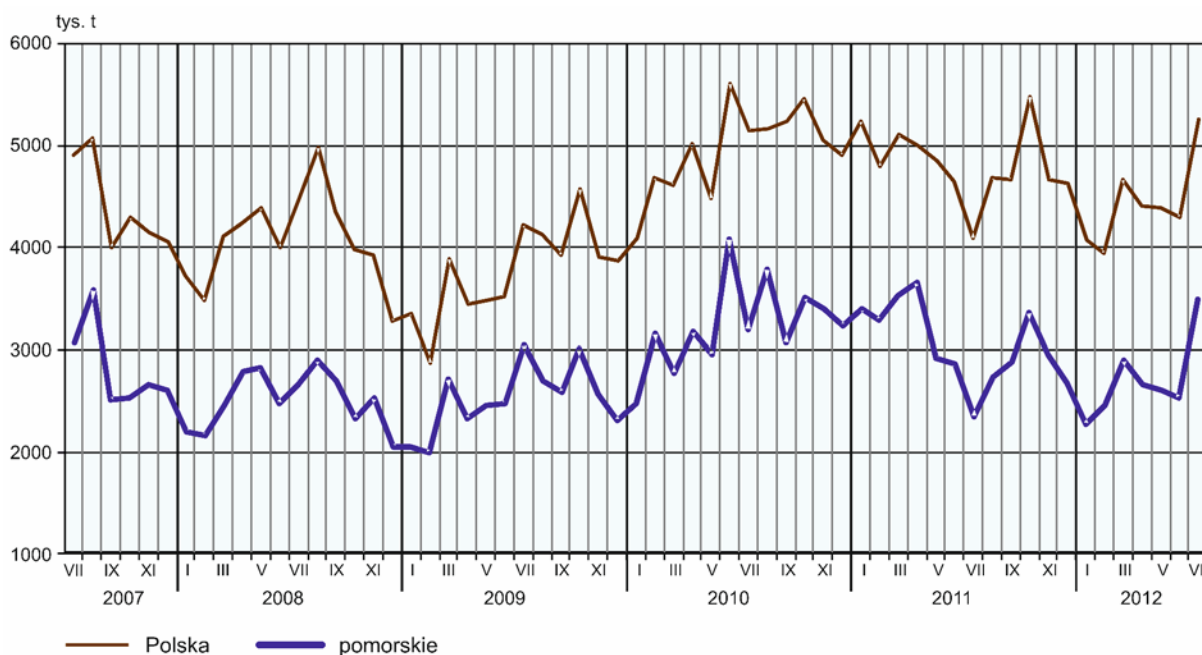
Na wzrost obrotów ładunkowych w stosunku do lipca ub. roku miało wpływ zwiększenie przeładunków w niemal wszystkich kategoriach ładunkowych, przy czym największy wzrost odnotowano w przeładunkach ładunków z kategorii „masowe ciekłe” – o 146,1% oraz „pozostałe ładunki drobnicowe” – o 82,1%. Natomiast spadek odnotowano jedynie w przeładunkach ładunków z kategorii „toczne niesamobieżne” – o 14,3%.

Podobną strukturę obrotów ładunkowych zaobserwować można było w ruchu międzynarodowym. Obroty te w lipcu br. stanowiły 95,6% obrotów województwa ogółem.

W portach morskich województwa największe obroty odnotowano w porcie gdańskim – 2,3 mln t (wzrost o 82,5% w stosunku do lipca 2011 r.), co stanowiło 65,7% obrotów województwa ogółem. Największy udział w ogólnej liczbie obrotów ładunkowych w porcie gdańskim miały przeładunki ładunków z kategorii „masowe ciekłe” – 44,0%, których przeładowano 1004,2 tys. t oraz przeładunki „masowych suchych” odpowiednio 29,0% (660,8 tys. t).

W okresie styczeń-lipiec 2012 r. obroty ładunkowe w portach morskich województwa wyniosły 18,8 mln t, co stanowiło spadek w stosunku do analogicznego okresu ub. roku o 14,2%. W porównaniu z okresem styczeń-lipiec 2011 r. największy spadek odnotowano w przeładunkach „masowych ciekłych” (o 45,5%), a największy wzrost w przeładunkach „pozostałych ładunków drobnicowych” (o 16,0%).

OBROTY ŁADUNKOWE W PORTACH MORSKICH



WYNIKI FINANSOWE PRZEDSIĘBIORSTW

W I półroczu 2012 r. wyniki finansowe osiągnięte przez badane przedsiębiorstwa uległy nieznacznej poprawie w stosunku do uzyskanych rok wcześniej. Pogorszeniu uległy natomiast podstawowe wskaźniki ekonomiczno-finansowe. Przychody z całokształtu działalności rosły wolniej niż koszty ich uzyskania, co wpłynęło na pogorszenie wskaźnika poziomu kosztów. Jednocześnie odnotowano znaczną poprawę wyniku na pozostałej działalności operacyjnej.

Przychody, koszty oraz wyniki finansowe podmiotów objętych badaniem kształtowały się następująco:

Wyszczególnienie	I–VI 2011	I–VI 2012
	w mln zł	
Przychody z całokształtu działalności	65657,2	76366,9
w tym przychody ze sprzedaży produktów, towarów i materiałów	63750,8	74112,8
Koszty uzyskania przychodów z całokształtu działalności	62048,9	72599,3
w tym koszt własny sprzedanych produktów oraz wartość sprzedanych towarów i materiałów	60677,7	70831,0
Wynik na sprzedaży produktów, towarów i materiałów	3073,1	3281,8
Wynik na pozostałej działalności operacyjnej	224,0	355,0
Wynik na operacjach finansowych	311,2	130,8
Wynik na działalności gospodarczej	3608,3	3767,6
Wynik zdarzeń nadzwyczajnych	2,0	-10,9
Wynik finansowy brutto	3610,3	3756,6
Wynik finansowy netto	3010,3	3136,8
zysk netto	3508,9	3804,3
strata netto	498,6	667,5

Przychody z całokształtu działalności w I półroczu 2012 r. były o 16,3% wyższe niż w analogicznym okresie 2011 r., natomiast **koszty uzyskania tych przychodów** zwiększyły się o 17,0%. Przychody netto ze sprzedaży produktów, towarów i materiałów oraz koszty tej działalności były wyższe niż przed rokiem – odpowiednio o 16,3% i o 16,7%. W ujęciu wartościowym największy wzrost przychodów netto ze sprzedaży produktów, towarów i materiałów notowano w przetwórstwie przemysłowym, handlu; naprawie pojazdów samochodowych, transporcie i gospodarce magazynowej, wytwarzaniu i zaopatrywaniu w energię elektryczną, gaz, parę wodną i gorącą wodę oraz informacji i komunikacji.

Wynik finansowy ze sprzedaży produktów, towarów i materiałów był o 6,8% wyższy niż w I półroczu 2011 r. i wyniósł 3281,8 mln zł. Wynik na pozostałej działalności operacyjnej zwiększył się o 58,5% i osiągnął wartość 355,0 mln zł. W stosunku do I półrocza 2011 r. zmniejszył się natomiast wynik na operacjach finansowych (130,8 mln zł, wobec 311,2 mln zł), co było następstwem szybszego wzrostu kosztów finansowych (o 40,7%) niż przychodów finansowych (o 11,1%).

W rezultacie, **wynik finansowy na działalności gospodarczej** ukształtował się na poziomie 3767,6 mln zł i był o 4,4% wyższy niż w I półroczu 2011 r. Po uwzględnieniu wyniku zdarzeń nadzwyczajnych w kwocie minus 10,9 mln zł wynik finansowy brutto osiągnął wartość 3756,6 mln zł i był wyższy o 146,3 mln zł (tj. o 4,1%) od uzyskanego w I półroczu 2011 r. Obciążenia wyniku finansowego brutto podatkiem dochodowym zwiększyły się w skali roku o 3,3% do 619,9 mln zł, a relacja podatku dochodowego od osób prawnych i fizycznych do zysku brutto zmniejszyła się z 14,6% do 14,0%. **Wynik finansowy netto** ukształtował się na poziomie 3136,8 mln zł i był wyższy o 126,5 mln zł (tj. o 4,2%) w porównaniu z uzyskanym w I półroczu 2011 r., natomiast zysk netto wzrósł o 8,4%, a strata netto zwiększyła się o 33,9%.

W omawianym okresie zysk netto wykazało 69,6% badanych przedsiębiorstw wobec 67,9% w I półroczu 2011 r. Udział przychodów przedsiębiorstw wykazujących zysk netto w ogólnej kwocie przychodów z całokształtu działalności zwiększył się z 88,5% do 90,1%. W przetwórstwie przemysłowym zysk netto odnotowało 73,8% przedsiębiorstw (w I półroczu 2011 r. – 73,7%), a udział uzyskanych przez nie przychodów w przychodach wszystkich podmiotów stanowił 93,8% (w 2011 r. – 91,1%).

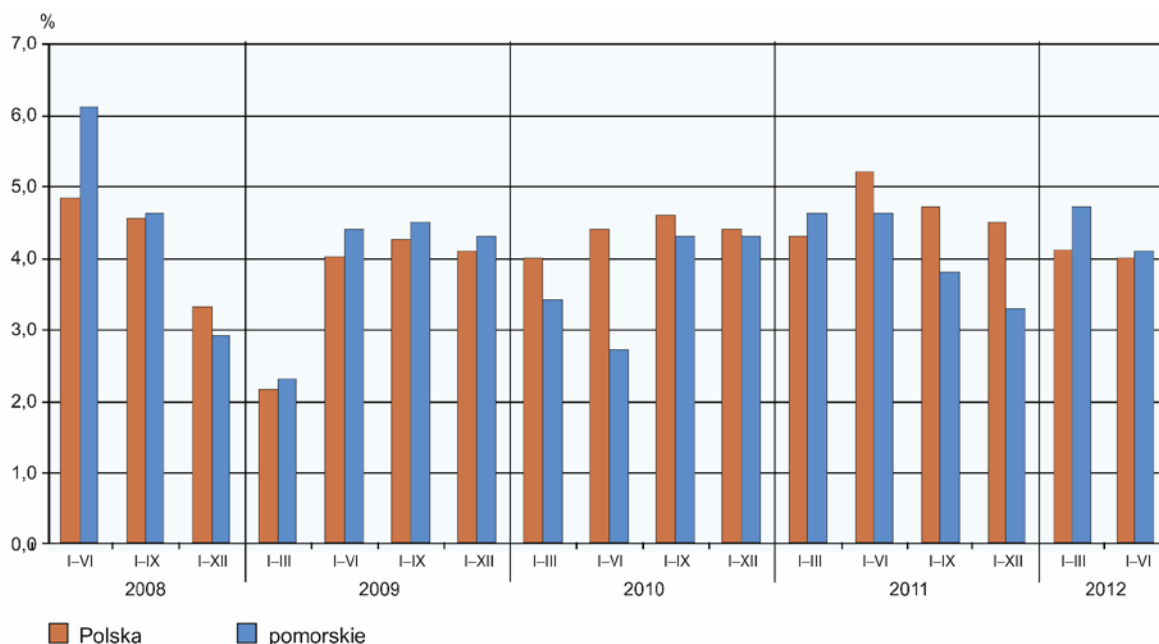
W badanych przedsiębiorstwach odnotowano pogorszenie podstawowych **wskaźników ekonomiczno-finansowych**. Wskaźnik rentowności sprzedaży produktów, towarów i materiałów obniżył się o 0,4 p.proc., natomiast wskaźniki rentowności obrotu brutto i obrotu netto odpowiednio o 0,6 i 0,5 p.proc. W skali roku pogorszeniu uległ również zarówno wskaźnik poziomu kosztów z całokształtu działalności – o 0,6 p.proc. oraz wskaźniki płynności finansowej I i II stopnia – o 0,5 p.proc.

Podstawowe wskaźniki ekonomiczno-finansowe podmiotów objętych badaniem kształtowały się następująco:

Wyszczególnienie	I-VI 2011	I-VI 2012
	w %	
Wskaźnik poziomu kosztów	94,5	95,1
Wskaźnik rentowności ze sprzedaży produktów, towarów i materiałów	4,8	4,4
Wskaźnik rentowności obrotu brutto	5,5	4,9
Wskaźnik rentowności obrotu netto	4,6	4,1
Wskaźnik płynności finansowej I stopnia	29,3	28,8
Wskaźnik płynności finansowej II stopnia	96,3	95,8

W I półroczu 2012 r. najbardziej rentowne były sekcje: pozostała działalność usługowa (wskaźnik rentowności obrotu netto wyniósł 10,8%), wytwarzanie i zaopatrywanie w energię elektryczną, gaz, parę wodną i gorącą wodę (odpowiednio 10,2%), działalność profesjonalna, naukowa i techniczna (9,5%) oraz informacja i komunikacja (6,0%). W porównaniu z I półroczem 2011 r. poprawę rentowności obrotu netto odnotowano m.in. w sekcji wytwarzanie i zaopatrywanie w energię elektryczną, gaz, parę wodną i gorącą wodę (wzrost o 2,2 p.proc.), budownictwo (wzrost o 4,0 p.proc.), transport i gospodarka magazynowa (wzrost o 1,1 p.proc.) oraz zakwaterowanie i gastronomia (wzrost o 18,9 p.proc.).

WSKAŹNIK RENTOWNOŚCI OBROTU NETTO



Wartość **aktywów obrotowych** badanych przedsiębiorstw wyniosła na koniec czerwca 2012 r. 44987,3 mln zł i była o 13,4% większa niż w końcu czerwca 2011 r., w tym zapasy wzrosły o 10,6%, należności krótkoterminowe – o 16,2%, inwestycje krótkoterminowe – o 14,0%, a krótkoterminowe rozliczenia międzyokresowe – o 3,2%. W strukturze zapasów wzrósł udział produktów gotowych (z 17,3% do 18,6%) oraz półproduktów i produktów w toku (z 16,2% do 16,7%). Zmniejszył się natomiast udział materiałów (z 37,2% do 36,2%) oraz towarów (z 27,8% do 27,0%). W rzeczowej strukturze aktywów obrotowych zwiększył się udział należności krótkoterminowych (z 42,8% do 43,8%) i inwestycji krótkoterminowych (z 18,7% do 18,8%). Obniżył się natomiast udział zapasów (z 35,7% do 34,8%) oraz krótkoterminowych rozliczeń międzyokresowych (z 2,9% do 2,6%).

Aktywa obrotowe finansowane były głównie zobowiązaniami krótkoterminowymi – relacja zobowiązań krótkoterminowych do aktywów obrotowych wyniosła 65,4% wobec 63,8% rok wcześniej.

Zobowiązania długo- i krótkoterminowe (bez funduszy specjalnych) w końcu czerwca 2012 r. wyniosły 45680,4 mln zł i były o 19,5% wyższe niż w I półroczu 2011 r. Zobowiązania długoterminowe stanowiły 35,6% ogółu zobowiązań (wobec 33,8% w czerwcu 2011 r.). Wartość zobowiązań długoterminowych wyniosła 16273,8 mln zł i była o 26,2% większa niż w I półroczu 2011 r. Zobowiązania krótkoterminowe badanych przedsiębiorstw wyniosły 29406,6 mln zł i w skali roku były wyższe o 16,2%, w tym z tytułu dostaw i usług o 14,9%.

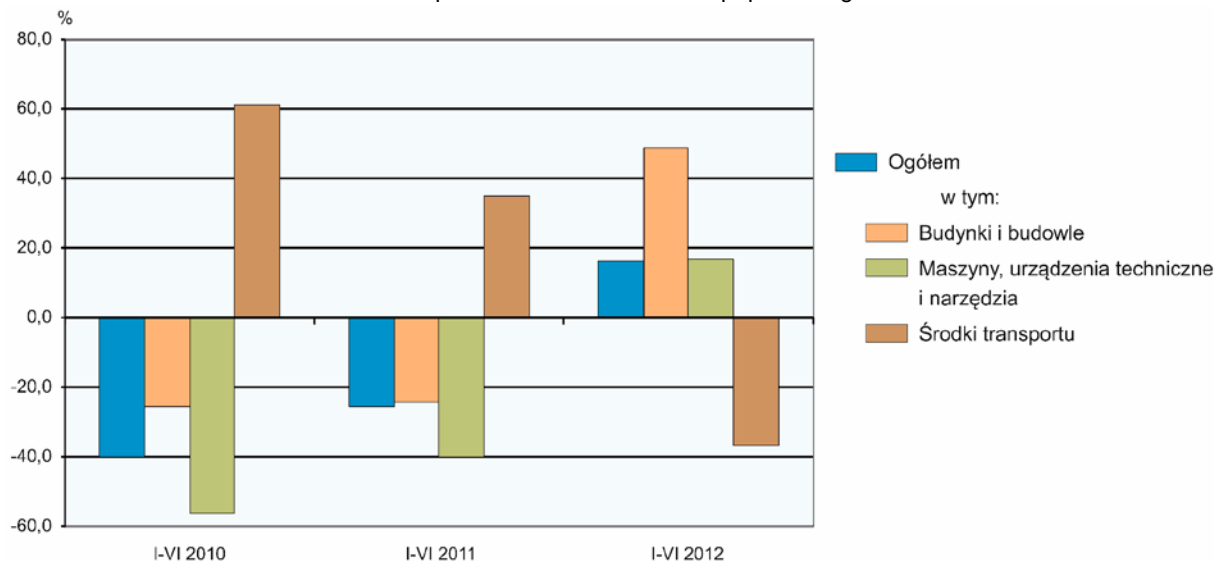
NAKŁADY INWESTYCYJNE

Nakłady inwestycyjne zrealizowane w I półroczu 2012 r. przez przedsiębiorstwa mające siedzibę na terenie województwa pomorskiego osiągnęły wartość 2106,7 mln zł i były (w cenach bieżących) o 16,4% wyższe niż w analogicznym okresie roku poprzedniego. Nakłady poniesione przez podmioty sektora publicznego wzrosły o 23,9%, natomiast sektora prywatnego o 10,0%.

Nakłady na budynki i budowle zwiększyły się o 48,6%, natomiast na zakupy¹ zmniejszyły o 3,0%, przy czym nakłady na środki transportu zmniejszyły się o 36,9%, a na maszyny, urządzenia techniczne i narzędzia – zwiększyły o 16,7%. Udział zakupów w nakładach ogółem wyniósł 47,8% (przed rokiem 57,3%).

¹ Maszyny, urządzenia techniczne i narzędzia oraz środki transportu.

NAKŁADY INWESTYCYJNE (ceny bieżące)
wzrost/spadek w stosunku do roku poprzedniego



Wzrost nakładów inwestycyjnych w porównaniu z I półroczem 2011 r. miał miejsce między innymi w budownictwie (o 76,2%), wytwarzaniu i zaopatrywaniu w energię elektryczną, gaz, parę wodną i gorącą wodę (o 57,6%), handlu; naprawie pojazdów samochodowych (o 44,5%) oraz informacji i komunikacji (o 38,6%). Spadek nakładów w analogicznym okresie odnotowano natomiast między innymi w dostawie wody; gospodarowaniu ściekami i odpadami; rekultywacji (o 59,8%), obsłudze rynku nieruchomości (o 26,1%), transporcie i gospodarce magazynowej (o 18,5%) oraz przetwórstwie przemysłowym (o 3,9%).

W I półroczu bieżącego roku inwestowały głównie przedsiębiorstwa prowadzące działalność w zakresie wytwarzania i zaopatrywania w energię elektryczną, gaz, parę wodną i gorącą wodę (na które przypadało 34,3% ogółu poniesionych nakładów), przetwórstwa przemysłowego (odpowiednio 20,3%), transportu i gospodarki magazynowej (10,2%), informacji i komunikacji (8,2%) oraz handlu; naprawy pojazdów samochodowych (7,8%).

W strukturze nakładów według sekcji w porównaniu z analogicznym okresem ubiegłego roku najbardziej zwiększył się udział nakładów poniesionych przez przedsiębiorstwa prowadzące działalność w zakresie wytwarzania i zaopatrywania w energię elektryczną, gaz, parę wodną i gorącą wodę (o 9,0 p.proc.) natomiast najbardziej zmniejszył się udział nakładów przedsiębiorstw zajmujących się transportem i gospodarką magazynową (o 4,3 p.proc.) oraz przetwórstwem przemysłowym (o 4,2 p.proc.).

Jednostki sektora prywatnego zrealizowały 51,4% ogółu nakładów badanych przedsiębiorstw wobec 54,4% przed rokiem.

Od początku 2012 r. **rozpoczęto** realizację 4020 **inwestycji**, tj. o 8,5% mniej niż przed rokiem. Łączna wartość kosztorysowa inwestycji nowo rozpoczętych wyniosła 1191,6 mln zł i była o 19,0% wyższa w odniesieniu do analogicznego okresu ubiegłego roku. Na ulepszenie (tj. przebudowę, rozbudowę, rekonstrukcję lub modernizację) istniejących środków trwałych przypadało 54,1% wartości kosztorysowej wszystkich inwestycji rozpoczętych (przed rokiem 50,2%).

W skali roku zwiększyła się wartość kosztorysowa inwestycji rozpoczętych przez przedsiębiorstwa działające między innymi w budownictwie (o 157,2%), wytwarzaniu i zaopatrywaniu w energię elektryczną, gaz, parę wodną i gorącą wodę (o 80,5%) transporcie i gospodarce magazynowej (o 22,8%) oraz w informacji i komunikacji (o 21,4%).

WYBRANE DANE O WOJEWÓDZTWIE POMORSKIM

WYSZCZEGÓLNIENIE A – 2011 r. B – 2012 r.		I	II	III	IV	V	VI	VII	VIII	IX	X	XI	XII
Przeciętne zatrudnienie w sektorze przedsiębiorstw ^a (w tys. osób)	A	279,9	280,5	280,1	280,1	279,1	280,7	280,0	279,6	279,6	280,4	278,9	279,0
	B	283,9	282,8	283,0	282,0	280,2	280,0	280,3					
poprzedni miesiąc = 100	A	101,9	100,2	99,9	100,2	99,5	100,6	99,7	99,8	100,0	100,3	99,5	100,1
	B	101,7	99,6	100,1	99,7	99,4	99,9	100,1					
analogiczny miesiąc poprzedniego roku = 100	A	105,7	105,4	105,1	104,3	103,7	103,7	102,9	102,5	102,3	102,2	101,7	101,5
	B	101,4	100,8	101,0	100,5	100,4	99,7	100,1					
Bezrobotni zarejestrowani (stan w końcu okresu) w tys. osób	A	114,2	117,1	116,2	111,1	105,9	100,1	98,3	97,8	99,5	100,4	103,2	106,7
	B	114,5	117,1	115,4	110,9	107,4	104,3	102,7					
Stopa bezrobocia ^b (stan w końcu okresu) w %	A	13,2	13,5	13,4	12,8	12,3	11,7	11,5	11,5	11,7	11,8	12,1	12,4
	B	13,2	13,4	13,3	12,8	12,5	12,1	12,0					
Oferty pracy (zgłoszone w ciągu miesiąca)	A	3197	3661	5232	5104	4886	4421	3936	4455	4615	3839	3122	2511
	B	3126	4128	5999	4841	5034	4373	4884					
Liczba bezrobotnych na 1 ofertę pracy (stan w końcu okresu)	A	60	61	42	40	41	44	48	41	38	41	56	93
	B	73	53	55	43	39	46	44					
Przeciętne miesięczne wynagrodzenia brutto w sektorze przedsiębiorstw ^a (w zł)	A	3405,12	3336,28	3466,00	3744,79	3508,54	3521,07	3620,78	3595,87	3577,46	3582,87	3608,53	3849,11
	B	3723,78	3580,48	3661,09	3733,21	3644,59	3622,33	3642,19					
poprzedni miesiąc = 100	A	91,2	98,0	103,9	108,0	93,7	100,4	102,8	99,3	99,5	100,2	100,7	106,7
	B	96,7	96,2	102,3	102,0	97,6	99,4	100,5					
analogiczny miesiąc poprzedniego roku = 100	A	106,6	103,3	96,4	112,5	106,6	105,4	105,9	105,9	105,7	105,8	105,6	103,1
	B	109,4	107,3	105,6	99,7	103,9	102,9	100,6					
Wskaźnik cen:													
towarów i usług konsumpcyjnych ^c :													
analogiczny okres poprzedniego roku = 100	A	•	•	103,7	•	•	104,3	•	•	104,1	•	•	104,4
	B	•	•	103,7	•	•	•	•					

a W przedsiębiorstwach, w których liczba pracujących przekracza 9 osób. b Udział zarejestrowanych bezrobotnych w cywilnej ludności aktywnej zawodowo, szacowanej na koniec każdego miesiąca.
c W kwartale.

WYBRANE DANE O WOJEWÓDZTWIE POMORSKIM (cd.)

WYSZCZEGÓLNIENIE A – 2011 r. B – 2012 r.		I	II	III	IV	V	VI	VII	VIII	IX	X	XI	XII
Wskaźnik cen (dok.):													
skupu ziarna zbóż:													
poprzedni miesiąc = 100	A	115,5	102,8	98,1	98,8	101,8	101,3	95,6	87,0	101,0	101,1	100,7	100,8
	B	101,7	101,4	103,0	112,5	98,5	96,4	101,4					
analogiczny miesiąc poprzedniego roku = 100	A	191,5	203,6	203,8	203,1	196,9	190,5	183,8	131,3	122,0	121,2	115,4	102,3
	B	90,1	88,9	93,3	106,3	102,8	97,9	103,8					
skupu żywca rzeźnego wołowego (bez cieląt):													
poprzedni miesiąc = 100	A	97,3	104,9	105,9	102,1	96,2	103,5	100,6	107,1	99,8	99,8	102,8	105,5
	B	96,4	87,6	117,9	94,6	98,3	106,7	101,8					
analogiczny miesiąc poprzedniego roku = 100	A	98,9	104,5	115,8	124,6	116,6	122,4	124,8	131,9	135,1	129,9	131,2	128,0
	B	126,9	105,9	117,9	109,2	111,5	114,9	116,3					
skupu żywca rzeźnego wieprzowego:													
poprzedni miesiąc = 100	A	97,6	104,8	107,4	106,7	99,3	102,5	103,3	100,8	103,4	103,5	100,2	108,4
	B	91,8	99,6	99,0	100,6	100,6	105,9	97,8					
analogiczny miesiąc poprzedniego roku = 100	A	99,7	107,4	114,1	124,1	120,6	103,6	110,0	107,2	115,5	135,1	133,6	144,5
	B	135,9	129,2	119,0	112,3	113,7	117,5	111,3					
Relacje cen skupu ^a żywca wieprzowego do cen targowiskowych żyta	A	4,6	4,8	4,8	5,0	4,8	5,2	x	4,9	5,4	5,6	5,8	5,7
	B	x	x	x	5,4	5,1	5,5	5,6					
Produkcja sprzedana przemysłu ^b (w cenach stałych):													
poprzedni miesiąc = 100	A	91,6	108,5	120,3	84,4	103,8	102,4	96,0	118,7	104,6	87,7	102,9	103,3
	B	88,9	97,6	113,4	95,1	107,5	98,2*	99,1					
analogiczny miesiąc poprzedniego roku = 100	A	111,1	119,0	112,5	108,7	109,9	113,0	109,9	121,1	111,5	100,9	101,8	119,2
	B	115,8	104,1	98,1	110,6	114,5	109,7*	113,3					
Produkcja budowlano-montażowa ^b (w cenach bieżących):													
poprzedni miesiąc = 100	A	32,8	123,0	135,0	105,1	138,8	112,9	97,0	106,1	103,7	108,3	88,2	149,3
	B	31,0	89,7	132,3	102,9	215,0	60,0	86,5					
analogiczny miesiąc poprzedniego roku = 100	A	118,9	123,2	135,8	111,0	138,2	154,5	116,7	127,0	133,6	125,1	121,2	136,5
	B	128,9	94,0	92,1	90,1	139,6	74,2	66,1					

^a Ceny bieżące bez VAT. ^b W przedsiębiorstwach, w których liczba pracujących przekracza 9 osób.

WYBRANE DANE O WOJEWÓDZTWIE POMORSKIM (dok.)

WYSZCZEGÓLNIENIE A – 2011 r. B – 2012 r.		I	II	III	IV	V	VI	VII	VIII	IX	X	XI	XII
Mieszkania oddane do użytkowania (od początku roku)	A	707	1213	2014	2793	3682	4384	5079	6286	7409	8584	10220	11896
	B	1020	2038	3087	3811	4470	5599	6632					
analogiczny okres poprzedniego roku = 100	A	62,8	56,0	66,3	69,1	73,3	72,9	74,9	80,3	88,5	89,7	97,5	100,7
	B	144,3	168,0	153,3	136,4	121,5	127,8	130,7					
Sprzedaż detaliczna towarów ^a (w cenach bieżących):													
poprzedni miesiąc = 100	A	75,2	98,7	118,2	100,7	100,0	103,3	107,2	99,8	101,2	105,7	92,2	122,0
	B	76,3	94,6	117,9	97,2	99,7	102,2	103,9					
analogiczny miesiąc poprzedniego roku = 100	A	114,0	119,7	117,7	121,8	118,6	115,2	114,6	115,9	117,1	117,9	118,2	118,3
	B	119,9	115,0	114,7	110,3	109,7	108,6	105,3					
Obroty ładunkowe w portach morskich ^b w tys. t	A	3395	3284	3524	3639	2906	2852	2341	2724	2877	3358	2947	2670
	B	2254	2438	2881	2640	2601	2527	3473					
poprzedni miesiąc = 100	A	105,4	96,7	107,3	103,3	79,8	98,1	82,1	116,3	105,6	116,7	87,7	90,6
	B	84,4	108,2	118,1	91,6	98,5	97,2	137,4					
analogiczny miesiąc poprzedniego roku = 100	A	137,3	104,5	127,6	114,9	98,5	70,0	73,5	72,2	92,2	95,1	87,0	82,9
	B	66,4	74,3	81,8	72,5	89,5	88,6	148,3					
Wskaźnik rentowności obrotu w przedsiębiorstwach ^c :													
brutto ^d (w %)	A	•	•	5,6	•	•	5,5	•	•	4,5	•	•	4,0
	B	•	•	5,8	•	•	4,9	•					
netto ^e (w %)	A	•	•	4,6	•	•	4,6	•	•	3,8	•	•	3,3
	B	•	•	4,7	•	•	4,1	•					
Nakłady inwestycyjne przedsiębiorstw ^c (w mln zł; ceny bieżące)	A	•	•	796,8	•	•	1810,6	•	•	3317,9	•	•	5134,0
	B	•	•	907,9	•	•	2106,7	•					
analogiczny okres poprzedniego roku = 100 (ceny bieżące)	A	•	•	70,4	•	•	74,5	•	•	94,5	•	•	97,4
	B	•	•	113,9	•	•	116,4	•					
Podmioty gospodarki narodowej ^f w rejestrze REGON	A	259984	260073	260454	257105	257385	258470	259680	259981	259620	259769	259171	258197
	B	257078	257392	258099	258831	259770	261041	261939					
w tym spółki handlowe	A	22111	22206	22137	22207	22317	22407	22509	22589	22697	22822	22928	23051
	B	23172	23272	23403	23517	23644	23758	23868					
w tym z udziałem kapitału zagranicznego	A	4137	4141	4121	4121	4133	4148	4162	4167	4169	4187	4208	4225
	B	4247	4255	4275	4293	4311	4321	4329					

^a W przedsiębiorstwach, w których liczba pracujących przekracza 9 osób. ^b Dane pochodzą z badania statystycznego transportu morskiego opartego na dyrektywie 95/64/WE. ^c W których liczba pracujących przekracza 49 osób; dane są prezentowane narastająco. ^d Relacja wyniku finansowego brutto do przychodów z całokształtu działalności. ^e Relacja wyniku finansowego netto do przychodów z całokształtu działalności. ^f Bez osób prowadzących gospodarstwa indywidualne w rolnictwie; stan w końcu okresu.

* Dane zostały zmienione w stosunku do już opublikowanych.