

**URZĄD STATYSTYCZNY W GDAŃSKU**

ul. Danusi 4, 80-434 Gdańsk

Wyniki wstępne

Data opracowania:
28.03.2012 r.Kontakt: e-mail: SekretariatUSGDK@stat.gov.pl
tel. 58 768 31 30
faks 58 768 32 70Internet: www.stat.gov.pl/gdansk**KOMUNIKAT O SYTUACJI SPOŁECZNO-GOSPODARCZEJ
WOJEWÓDZTWA POMORSKIEGO**

Luty 2012

Nr 2

- ⇒ Na rynku pracy utrzymał się niewielki wzrost przeciętnego zatrudnienia w sektorze przedsiębiorstw w skali roku i wyniósł 0,8%. Stopa bezrobocia rejestrowanego wyniosła 13,4% i była wyższa w porównaniu ze styczniem br., a niższa niż w lutym ub. roku.
- ⇒ Wzrost przeciętnego miesięcznego wynagrodzenia brutto w sektorze przedsiębiorstw w ujęciu rocznym wyniósł 7,3%.
- ⇒ Ceny większości badanych towarów żywnościowych i nieżywnościowych wzrosły w porównaniu z analogicznym okresem ub. roku.
- ⇒ Ceny skupu większości podstawowych produktów rolnych były wyższe niż przed rokiem, natomiast w skali miesiąca obniżyły się ceny skupu żyta oraz żywca wołowego i wieprzowego.
- ⇒ Produkcja sprzedana przemysłu nadal kształtowała się na poziomie wyższym niż przed rokiem (wzrost o 2,3%), aczkolwiek tempo wzrostu obniżyło się. Dynamika produkcji budowlano-montażowej była niższa niż w analogicznym miesiącu ub. roku i wyniosła 94,0.
- ⇒ Liczba oddanych do użytkowania mieszkań była większa niż w lutym ub. roku i styczniu br. Najwięcej mieszkań przekazali inwestorzy indywidualni oraz budujący na sprzedaż lub wynajem.
- ⇒ Utrzymał się w skali roku wzrost sprzedaży detalicznej i hurtowej i wyniósł odpowiednio 15,0% i 18,3%.
- ⇒ W 2011 r. wyniki finansowe przedsiębiorstw były mniej korzystne niż uzyskane w 2010 r. (z wyjątkiem wyniku na sprzedaży produktów, towarów i materiałów oraz na pozostałej działalności operacyjnej). Pogorszyły się również podstawowe wskaźniki ekonomiczno-finansowe.
- ⇒ Nakłady inwestycyjne poniesione przez przedsiębiorstwa w 2011 r. były niższe o 2,6% w porównaniu z poprzednim rokiem, natomiast wartość kosztorysowa inwestycji rozpoczętych wzrosła o 33,6%.

SPIS TREŚCI

| | Strona |
|---|--------|
| Rynek pracy..... | 3 |
| Wynagrodzenia..... | 6 |
| Ceny detaliczne | 7 |
| Rolnictwo | 8 |
| Przemysł i budownictwo | 11 |
| Budownictwo mieszkaniowe..... | 13 |
| Rynek wewnętrzny..... | 16 |
| Gospodarka morska | 17 |
| Wyniki finansowe przedsiębiorstw..... | 17 |
| Nakłady inwestycyjne | 20 |
| Wybrane dane o województwie pomorskim | 22 |

UWAGI OGÓLNE

Prezentowane w Komunikacie dane:

- o pracujących, zatrudnieniu, wynagrodzeniach oraz o produkcji sprzedanej przemysłu i budownictwa, a także o sprzedaży detalicznej i hurtowej towarów dotyczą podmiotów gospodarczych, w których liczba pracujących przekracza 9 osób,
- o sektorze przedsiębiorstw, dotyczą podmiotów prowadzących działalność gospodarczą w zakresie: leśnictwa i pozyskiwania drewna; rybołówstwa w wodach morskich; górnictwa i wydobywania; przetwórstwa przemysłowego; wytwarzania i zaopatrywania w energię elektryczną, gaz, parę wodną, gorącą wodę i powietrze do układów klimatyzacyjnych; dostawy wody; gospodarowania ściekami i odpadami oraz działalności związanej z rekultywacją; budownictwa; handlu hurtowego i detalicznego; naprawy pojazdów samochodowych, włączając motocykle; transportu i gospodarki magazynowej; działalności związanej z zakwaterowaniem i usługami gastronomicznymi; informacji i komunikacji; działalności związanej z obsługą rynku nieruchomości; działalności prawniczej, rachunkowo-księgowej i doradztwa podatkowego, działalności firm centralnych (head offices); doradztwa związanego z zarządzaniem; działalności w zakresie architektury i inżynierii; badań i analiz technicznych; reklamy, badania rynku i opinii publicznej; pozostałej działalności profesjonalnej, naukowej i technicznej; działalności w zakresie usług administracyjnej i działalności wspierającej; działalności związanej z kulturą, rozrywką i rekreacją; naprawy i konserwacji komputerów i artykułów użytku osobistego i domowego; pozostałej indywidualnej,
- o cenach detalicznych prezentowanych towarów żywnościowych pochodzą z notowań cen prowadzonych przez ankietatorów w wybranych punktach sprzedaży, w wytypowanych rejonach badania cen. Ceny żywności notowane są dwa razy w miesiącu z wyjątkiem owoców i warzyw, w zakresie których notowania cen prowadzone są trzy razy w miesiącu,
- o skupie produktów rolnych obejmują skup od producentów z terenu województwa; ceny podano bez podatku VAT,
- o wynikach finansowych przedsiębiorstw oraz nakładach inwestycyjnych dotyczą podmiotów gospodarczych prowadzących księgi rachunkowe (z wyjątkiem przedsiębiorstw rolnictwa, leśnictwa, łowiectwa i rybactwa, działalności finansowej i ubezpieczeniowej oraz szkół wyższych), w których liczba pracujących przekracza 49 osób.

Dane w ujęciu wartościowym wyrażone są w cenach bieżących i stanowią podstawę dla obliczenia wskaźników struktury. Wskaźniki dynamiki zaprezentowano na podstawie wartości w cenach bieżących, z wyjątkiem przemysłu, dla którego wskaźniki dynamiki podano na podstawie wartości w cenach stałych (średnie ceny bieżące 2005 r.).

Liczby względne (wskaźniki, odsetki) wyliczono na podstawie danych bezwzględnych, wyrażonych z większą dokładnością niż podane w tekście i tablicach.

Dane prezentuje się w układzie Polskiej Klasyfikacji Działalności – PKD 2007.

RYNEK PRACY

Przeciętne zatrudnienie w sektorze przedsiębiorstw w lutym br. ukształtowało się na poziomie 282,8 tys. osób, tj. o 0,8% wyższym niż przed rokiem (w lutym ub. roku – wzrost odpowiednio o 5,4%). **Stopa bezrobocia** wyniosła 13,4% i była o 0,1 pkt proc. niższa niż przed rokiem.

W porównaniu z lutym ub. roku przeciętne zatrudnienie najbardziej zwiększyło się m.in. w informacji i komunikacji (o 25,8%), administrowaniu i działalności wspierającej (o 13,7%), transporcie i gospodarce magazynowej (o 10,4%) oraz w działalności profesjonalnej, naukowej i technicznej (o 10,2%). Utrzymał się natomiast w ujęciu rocznym spadek przeciętnego zatrudnienia w wytwarzaniu i zaopatrywaniu w energię elektryczną, gaz, parę wodną i gorącą wodę (o 13,6%), zakwaterowaniu i gastronomi (o 4,2%), przetwórstwie przemysłowym (o 2,1%), handlu; naprawie pojazdów samochodowych (o 1,7%) oraz w górnictwie i wydobywaniu (o 0,1%).

Wśród działów o największym udziale w zatrudnieniu wzrost przeciętnego zatrudnienia odnotowano m.in. w transporcie lądowym i rurociągowym (o 9,8%), budowie budynków (o 7,7%) oraz w handlu hurtowym (o 1,5%). Niższe przeciętne zatrudnienie niż przed rokiem było m.in. w produkcji komputerów, wyrobów elektronicznych i optycznych (o 13,3%), handlu detalicznym (o 4,7%), produkcji artykułów spożywczych (o 2,6%) oraz w produkcji wyrobów z metali (o 2,5%).

Przeciętne zatrudnienie w sektorze przedsiębiorstw kształtowało się następująco:

| Wyszczególnienie | II 2012 | | I-II 2012 | |
|--|--------------|---------------|--------------|-----------------|
| | w tys. | II 2011 = 100 | w tys. | I-II 2011 = 100 |
| O g ó ł e m | 282,8 | 100,8 | 283,2 | 100,9 |
| w tym: | | | | |
| Przemysł | 129,4 | 97,0 | 129,5 | 97,1 |
| w tym: | | | | |
| przetwórstwo przemysłowe | 111,7 | 97,9 | 111,8 | 97,9 |
| wytwarzanie i zaopatrywanie w energię elektryczną, gaz, parę wodną i gorącą wodę | 10,7 | 86,4 | 10,7 | 86,5 |
| Budownictwo | 30,6 | 101,5 | 30,9 | 102,4 |
| Handel; naprawa pojazdów samochodowych | 51,3 | 98,3 | 51,4 | 98,0 |
| Transport i gospodarka magazynowa | 20,9 | 110,4 | 20,9 | 110,6 |
| Zakwaterowanie i gastronomia | 5,3 | 95,8 | 5,3 | 96,9 |
| Informacja i komunikacja | 8,5 | 125,8 | 8,4 | 123,1 |
| Obsługa rynku nieruchomości | 7,8 | 107,9 | 7,8 | 107,9 |
| Działalność profesjonalna, naukowa i techniczna ^a | 7,9 | 110,2 | 7,8 | 110,0 |
| Administrowanie i działalność wspierająca | 13,4 | 113,7 | 13,4 | 113,8 |

^a Nie obejmuje działów: Badania naukowe i prace rozwojowe oraz Działalność weterynaryjna.

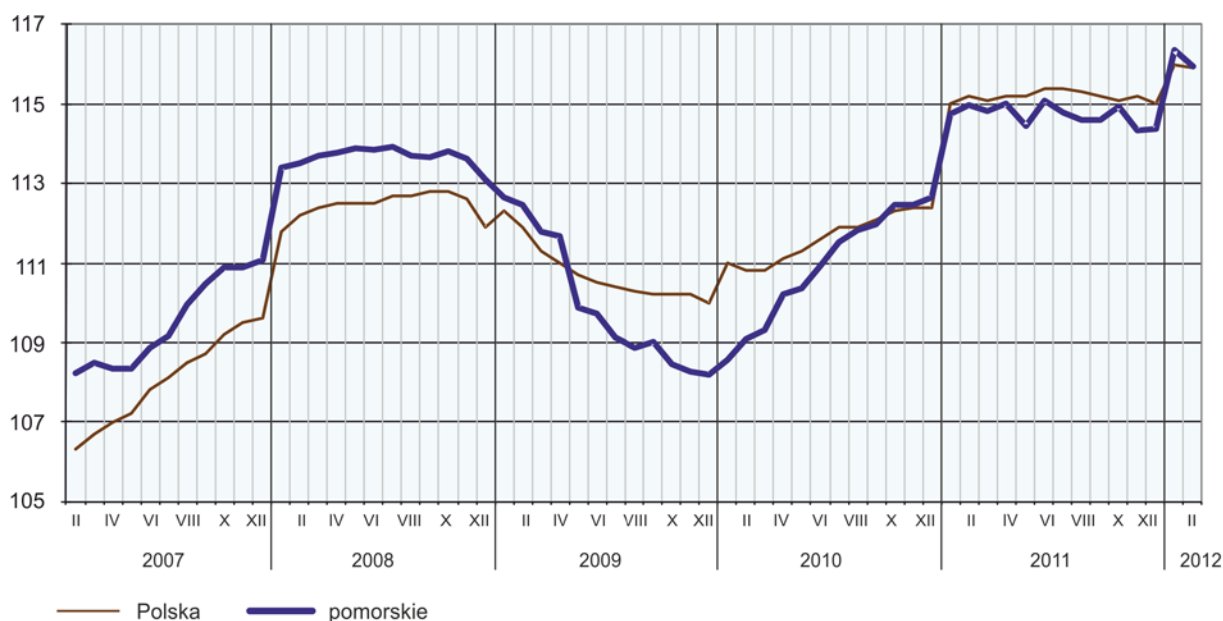
W porównaniu z poprzednim miesiącem największy wzrost przeciętnego zatrudnienia zanotowano m.in. w działalności profesjonalnej, naukowej i technicznej (o 1,6%) oraz informacji i komunikacji (o 1,2%), a największy spadek w budownictwie (o 2,1%).

Przeciętne zatrudnienie w sektorze publicznym w lutym br. wyniosło 30,8 tys. osób (o 6,9% mniej niż przed rokiem), a w sektorze prywatnym – 252,0 tys. osób (o 1,9% więcej).

W okresie styczeń-luty br. przeciętne zatrudnienie w sektorze przedsiębiorstw ukształtowało się na poziomie 283,2 tys. osób, tj. o 0,9% wyższym niż w analogicznym okresie ub. roku.

DYNAMIKA PRZECIĘTNEGO ZATRUDNIENIA W SEKTORZE PRZEDSIĘBIORSTW

(przeciętna miesięczna 2005 = 100)



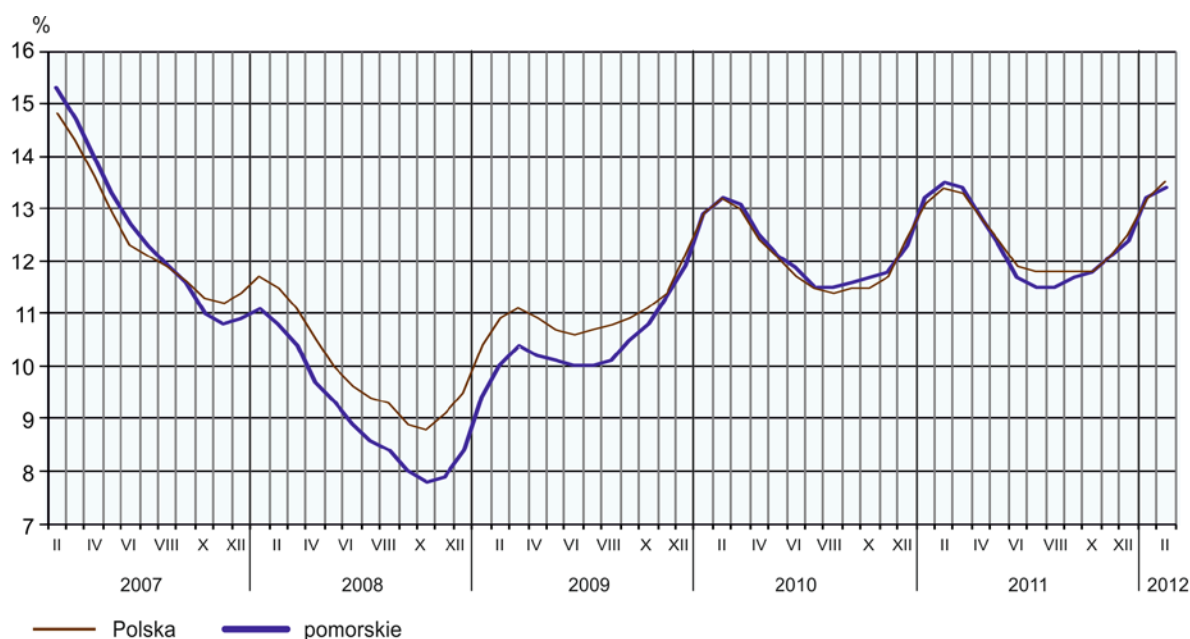
W końcu lutego br. liczba **bezrobotnych zarejestrowanych** w urzędach pracy wyniosła 117,1 tys. osób i była większa niż w poprzednim miesiącu o 2,6 tys. osób (o 2,2%), a w stosunku do lutego 2011 r. utrzymała się na niezmiennym poziomie. Kobiety stanowiły 54,8% ogółu zarejestrowanych bezrobotnych (przed rokiem 52,6%).

Liczba bezrobotnych i stopa bezrobocia kształtowały się następująco:

| Wyszczególnienie | II 2011 | 2012 | |
|---|---------|-------|-------|
| | | I | II |
| Bezrobotni zarejestrowani (stan w końcu miesiąca) w tys. | 117,1 | 114,5 | 117,1 |
| Bezrobotni nowo zarejestrowani (w ciągu miesiąca) w tys. | 13,2 | 17,0 | 12,8 |
| Bezrobotni wyrejestrowani (w ciągu miesiąca) w tys. | 10,2 | 9,1 | 10,3 |
| Stopa bezrobocia rejestrowanego (stan w końcu miesiąca) w % | 13,5 | 13,2 | 13,4 |

STOPA BEZROBOCIA REJESTROWANEGO

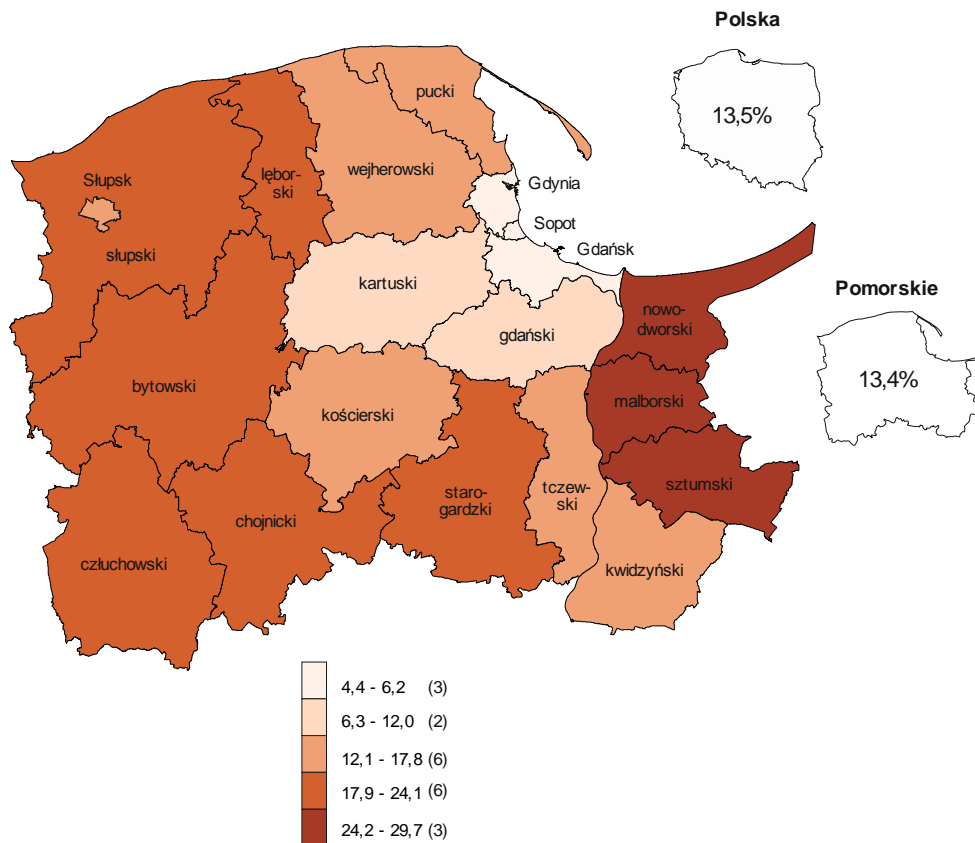
Stan w końcu miesiąca



Stopa bezrobocia rejestrowanego ukształtowała się na poziomie 13,4% i była wyższa o 0,2 pkt proc. niż przed miesiącem i o 0,1 pkt proc. niższa niż przed rokiem. W dalszym ciągu do powiatów o najwyższej stopie bezrobocia należały powiaty: nowodworski (29,7% wobec 29,2% w lutym ub. roku), sztumski (26,8% wobec odpowiednio 25,1%) i malborski (25,6% wobec 24,7%), a o najniższej – Sopot (4,4% wobec 4,1%).

STOPA BEZROBOCIA REJESTROWANEGO WEDŁUG POWIATÓW W 2012 R.

Stan w końcu lutego



W nawiasach podano liczbę powiatów.

W lutym br. w urzędach pracy **zarejestrowano** 12,8 tys. osób bezrobotnych, tj. o 24,3% mniej niż w styczniu 2012 r. i o 2,4% mniej niż przed rokiem. Udział osób rejestrujących się po raz kolejny w nowo zarejestrowanych ogółem zmniejszył się w stosunku do lutego ub. roku o 0,9 pkt proc. (do 77,3%). Zmniejszył się również udział osób dotychczas niepracujących (o 0,7 pkt proc. do 14,7%), bezrobotnych mieszkańców wsi (o 0,3 pkt proc. do 44,8%) oraz absolwentów (o 0,1 pkt proc. do 6,4%).

W lutym br. z ewidencji bezrobotnych **wyrejestrowano** 10,3 tys. osób, tj. o 12,7% więcej niż w styczniu br. i o 0,3% więcej niż w lutym ub. roku. Z tytułu podjęcia pracy (główniej przyczyny wyrejestrowania) z rejestru bezrobotnych wyłączono 4,2 tys. osób (przed rokiem 4,5 tys. osób). Udział tej kategorii osób w ogólnej liczbie wyrejestrowanych zmniejszył się o 3,3 pkt proc. w ujęciu rocznym (do 41,1%). Spośród osób wykreślonych z ewidencji zmniejszył się również odsetek osób, które utraciły status bezrobotnego w wyniku niepotwierdzenia gotowości do podjęcia pracy (o 1,4 pkt proc. do 34,8%). Zwiększył się natomiast m.in. udział osób, które dobrowolnie zrezygnowały ze statusu bezrobotnego (o 1,1 pkt proc. do 6,9%) oraz osób, które nabyły prawa emerytalne lub rentowe (o 0,3 pkt proc. do 1,2%).

W końcu lutego br. **bez prawa do zasiłku** pozostawało 93,6 tys. bezrobotnych, a ich udział w liczbie bezrobotnych ogółem zwiększył się w porównaniu z analogicznym miesiącem ub. roku o 0,1 pkt proc. (do 80,0%).

Bezrobotni będący **w szczególnej sytuacji na rynku pracy** w końcu lutego br. stanowili 90,4% ogółu bezrobotnych (przed rokiem 90,3%). Do bezrobotnych w szczególnej sytuacji na rynku pracy zaliczane są m.in. osoby długotrwale bezrobotne, których udział w liczbie zarejestrowanych ogółem zwiększył się w skali roku o 3,0 pkt proc. (do 43,3%). Zwiększył się również udział osób bez kwalifikacji zawodowych (o 3,8 pkt proc. do 31,3%), bezrobotnych powyżej 50 roku życia (o 0,6 pkt proc. do 21,6%), osób samotnie wychowujących

co najmniej jedno dziecko w wieku do 18 roku życia (o 0,9 pkt proc. do 10,2%) oraz osób niepełnosprawnych (o 0,4 pkt proc. do 6,0%). Zmniejszył się natomiast udział bezrobotnych do 25 roku życia (o 1,1 pkt proc. do 22,0%).

W lutym br. do urzędów pracy zgłoszono 4,1 tys. **ofert zatrudnienia**, tj. o 1,0 tys. więcej niż przed miesiącem i o 0,5 tys. więcej niż przed rokiem. W końcu miesiąca na 1 ofertę pracy przypadało 53 bezrobotnych (przed miesiącem 73, przed rokiem 61).

Z danych urzędów pracy wynika, że według stanu w końcu lutego br. 20 zakładów pracy zapowiedziało zwolnienie w najbliższym czasie 384 pracowników (przed rokiem odpowiednio 15 zakładów, 282 pracowników).

WYNAGRODZENIA

W lutym br. przeciętne miesięczne wynagrodzenie brutto w sektorze przedsiębiorstw wyniosło 3580,48 zł i było o 7,3% wyższe niż w analogicznym okresie ub. roku (przed rokiem wzrost odpowiednio o 3,3%).

W porównaniu z lutym ub. roku wzrost przeciętnych wynagrodzeń odnotowano w większości sekcji. Więcej niż przeciętnie wzrosły płace m.in. w wytwarzaniu i zaopatrywaniu w energię elektryczną, gaz, parę wodną i gorącą wodę (o 28,1%), administrowaniu i działalności wspierającej (o 15,2%), rolnictwie, leśnictwie, łowiectwie i rybactwie (o 12,5%) oraz w handlu; naprawie pojazdów samochodowych (o 9,7%). Spośród działów o największym udziale w zatrudnieniu wysoką dynamikę płac odnotowano m.in. w handlu detalicznym (wzrost o 11,4%) oraz w handlu hurtowym (wzrost o 7,8%). Wzrosły także wynagrodzenia m.in. w produkcji wyrobów z metali (o 7,4%), produkcji komputerów, wyrobów elektronicznych i optycznych (o 6,1%), produkcji artykułów spożywczych (o 4,5%) oraz w budowie budynków (o 2,1%).

Przeciętne miesięczne wynagrodzenia brutto w sektorze przedsiębiorstw kształtowały się następująco:

| Wyszczególnienie | II 2012 | | I-II 2012 | |
|--|----------------|---------------|----------------|-----------------|
| | w zł | II 2011 = 100 | w zł | I-II 2011 = 100 |
| O g ó ł e m | 3580,48 | 107,3 | 3657,04 | 108,6 |
| w tym: | | | | |
| Przemysł | 3626,16 | 108,1 | 3783,75 | 111,4 |
| w tym: | | | | |
| przetwórstwo przemysłowe | 3371,60 | 106,4 | 3371,15 | 106,2 |
| wytwarzanie i zaopatrywanie w energię elektryczną, gaz, parę wodną i gorącą wodę | 5835,79 | 128,1 | 7787,19 | 154,3 |
| Budownictwo | 3209,60 | 100,5 | 3213,08 | 101,8 |
| Handel; naprawa pojazdów samochodowych | 3293,17 | 109,7 | 3259,82 | 108,2 |
| Transport i gospodarka magazynowa | 3961,99 | 105,1 | 4035,17 | 102,7 |
| Zakwaterowanie i gastronomia | 2481,43 | 108,5 | 2480,41 | 107,1 |
| Informacja i komunikacja | 6648,30 | 97,3 | 6564,30 | 101,4 |
| Obsługa rynku nieruchomości | 3677,14 | 107,2 | 3723,20 | 104,9 |
| Działalność profesjonalna, naukowa i techniczna ^a | 4537,25 | 103,2 | 4650,82 | 104,7 |
| Administrowanie i działalność wspierająca | 2392,37 | 115,2 | 2422,32 | 113,8 |

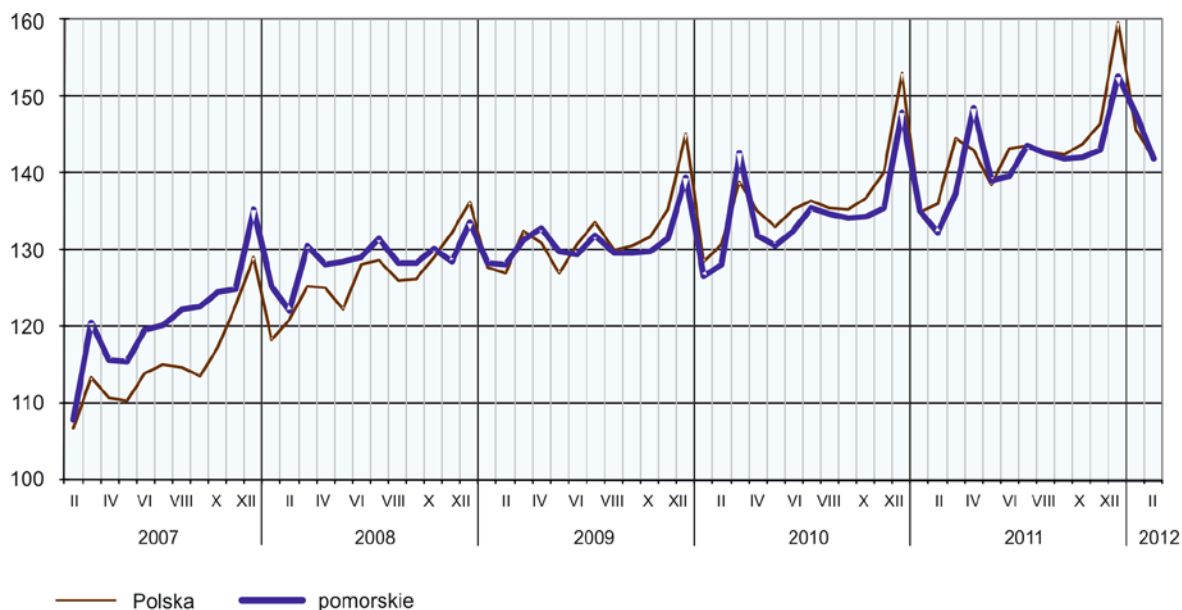
^a Nie obejmuje działów: Badania naukowe i prace rozwojowe oraz Działalność weterynaryjna.

Przeciętne miesięczne wynagrodzenie brutto w sektorze publicznym w lutym br. wyniosło 4681,45 zł (o 15,4% więcej niż przed rokiem), a w sektorze prywatnym – 3445,96 zł (o 6,3% więcej).

W okresie styczeń-luty br. przeciętne miesięczne wynagrodzenie brutto w sektorze przedsiębiorstw ukształtowało się na poziomie 3657,04 zł, tj. o 8,6% wyższym niż w analogicznym okresie ub. roku.

DYNAMIKA PRZECIĘTNEGO MIESIĘCZNEGO WYNAGRODZENIA BRUTTO W SEKTORZE PRZEDSIĘBIORSTW

(przeciętna miesięczna 2005 = 100)



CENY DETALICZNE

W lutym 2012 r. w porównaniu z analogicznym okresem roku poprzedniego zanotowano wzrost cen większości artykułów żywnościowych. Najbardziej wzrosły ceny mięsa, w tym mięsa wołowego bez kości (z udźca) o 22,4% i z kością (rostbef) o 19,8%. Cena mięsa wieprzowego z kością (schab środkowy) wzrosła o 19,0%. Z wędlin najbardziej podrożała szynka wieprzowa gotowana (o 15,4%) oraz kielbasa „Myśliwska” (o 15,2%).

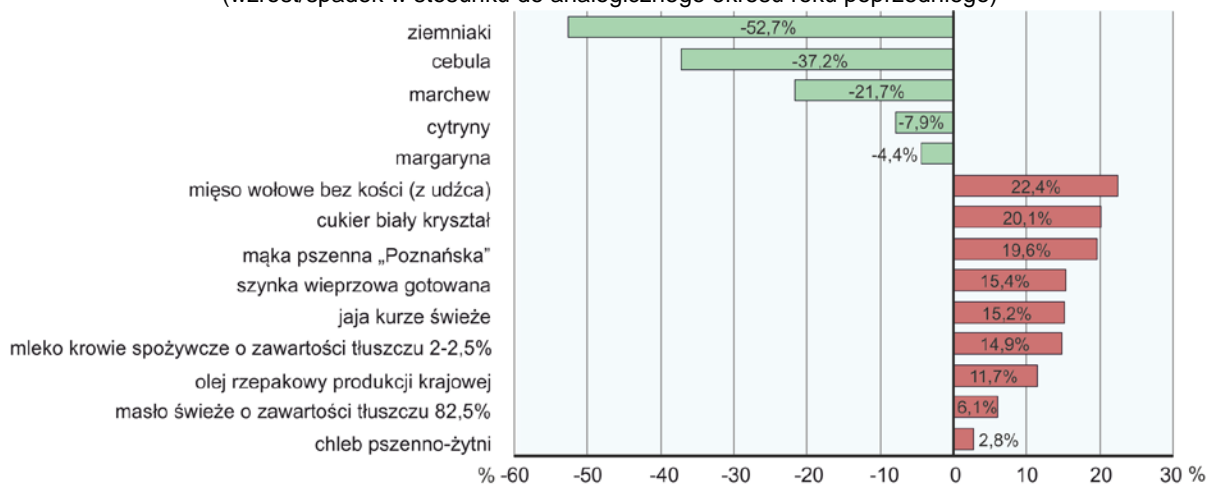
Po raz drugi w tym roku odnotowano znaczący wzrost ceny cukru (o 20,1%).

W grupie „pieczywo i produkty zbożowe” największy wzrost cen odnotowano w przypadku mąki pszennej „Poznańskiej” (o 19,6%), ryżu i chleba pszenno-żytniego (odpowiednio o 7,3% i 2,8%).

Ponownie podrożały ryby: filety z morskiczka (o 8,5%) i karp (4,3%).

ZMIANA CEN DETALICZNYCH WYBRANYCH ARTYKUŁÓW ŻYWNOCIOWYCH W LUTYM 2012 R.

(wzrost/spadek w stosunku do analogicznego okresu roku poprzedniego)



W grupie „mleko i sery” wzrosła cena mleka krowiego o zawartości tłuszczu 2-2,5% (o 14,9%) oraz sera dojrzewającego „Gouda” (o 3,2%), natomiast spadła cena sera twarogowego półtłustego (o 1,7%) i mleka krowiego o zawartości tłuszczu 3-3,5% sterylizowanego (o 0,4%).

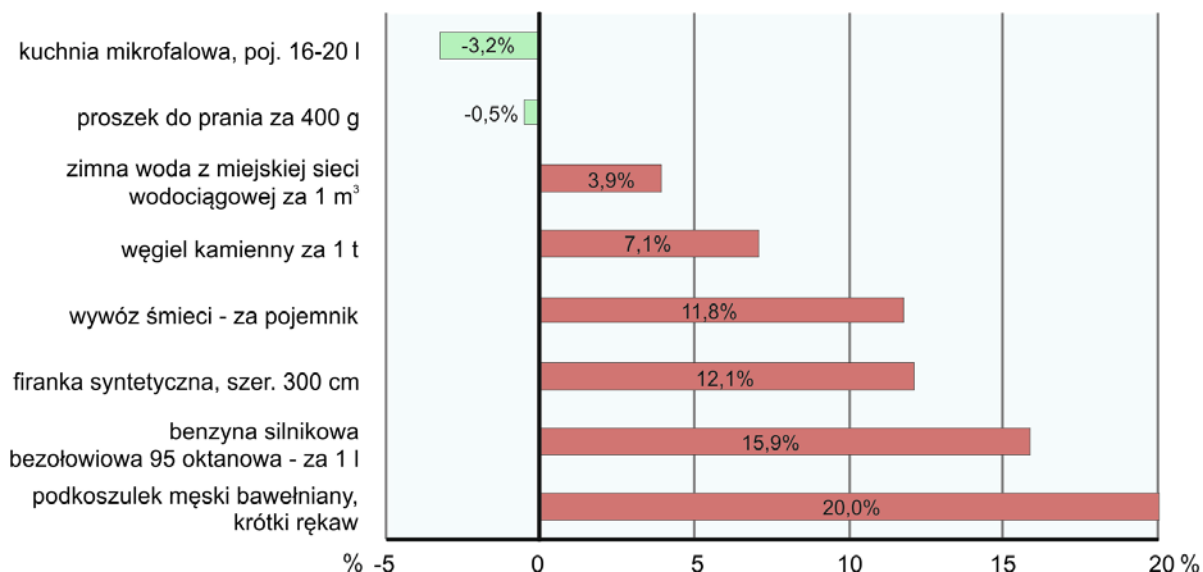
W lutym br. odnotowano również duży wzrost cen jaj kurzych świeżych (o 15,2%)

W grupie „oleje i tłuszcze” największy wzrost cen dotyczył oleju rzepakowego (11,7%). Masło świeże o zawartości tłuszczu 82,5% zdrożało o 6,1%, natomiast cena margaryny zmniejszyła się o 4,4%.

Ponownie w tym roku odnotowano znaczące spadki cen w grupie „owoce i warzywa”. Ziemniaki były tańsze o 52,7%, cebula o 37,2%, a marchew 21,7%.

ZMIANA CEN DETALICZNYCH WYBRANYCH ARTYKUŁÓW NIEŻYWNOŚCIOWYCH W LUTYM 2012 R.

(wzrost/spadek w stosunku do analogicznego okresu roku poprzedniego)



W lutym br. w stosunku do analogicznego okresu ub. roku odnotowano znaczny wzrost cen usług związanych z mieszkaniem. Więcej trzeba było zapłacić za wywóz śmieci – za pojemnik (o 11,8%) oraz za zaopatrzenie w ciepłą (o 7,2%) i zimną wodę (o 3,9%).

Ceny w zakresie transportu były wyższe niż przed rokiem głównie w wyniku wzrostu cen paliw, w tym benzyny silnikowej bezołowiowej 95 oktanowej o 15,9%. Pasażerowie komunikacji miejskiej płacili o 10,5% więcej za bilet normalny na przejazd autobusem miejskim.

Zaobserwowano również wzrost cen związanych ze zdrowiem. Opłata za wizytę u lekarza specjalisty zwiększyła się o 5,9%.

Duży wzrost cen wystąpił również w grupie „odzież”. Droższy niż przed rokiem był m.in. podkoszulek męski bawełniany z krótkim rękawem (o 20,0%) i garnitur męski 2-częściowy z elanowej (o 12,3%).

Odnotowano również wzrost cen gazet – dzienników lokalnych (o 9,2%).

ROLNICTWO

Na rynku rolnym w lutym br. przeciętne ceny skupu większości produktów roślinnych i zwierzęcych były wyższe niż przed rokiem. W porównaniu ze styczniem br. w skupie odnotowano jedynie niższe ceny żyta oraz żywca rzeźnego (z wyjątkiem drobiowego).

W lutym br. średnia temperatura powietrza na obszarze województwa pomorskiego wyniosła minus 3,6°C i była wyższa od średniej z lat 1971–2000 o minus 3,7°C, przy czym maksymalna temperatura wyniosła 9,6°C (Gdańsk), a minimalna – minus 24,6°C (Chojnice). Średnia suma opadów atmosferycznych (29,9 mm) stanowiła 102,3% normy z wielolecia¹. Liczba dni z opadami, w zależności od regionu, wyniosła od 16 do 21.

¹ Przeciętne wartości temperatur i opadów obliczono jako średnie arytmetyczne przeciętnych miesięcznych wartości z trzech stacji hydrologiczno-meteorologicznych Instytutu Meteorologii i Gospodarki Wodnej zlokalizowanych w Chojnicach, Gdańsku i Ustce.

Skup zbóż^a kształtował się następująco:

| Wyszczególnienie | VII 2011–II 2012 | | II 2012 | | |
|---|------------------|---|----------|---------------|--------------|
| | w tys. t | analogiczny okres roku poprzedniego = 100 | w tys. t | II 2011 = 100 | I 2012 = 100 |
| Ziarno zbóż podstawowych ^b | 522,5 | 120,7 | 28,6 | 70,2 | 64,3 |
| w tym: | | | | | |
| pszenica | 401,3 | 125,6 | 22,1 | 72,5 | 65,5 |
| żyto | 41,7 | 126,1 | 2,2 | 108,3 | 57,7 |

^a Bez skupu realizowanego przez osoby fizyczne. ^b Obejmuje: pszenicę, żyto, jęczmień, owies, pszenżyto; łącznie z mieszankami zbożowymi, bez ziarna siewnego.

Skup zbóż podstawowych (z mieszankami zbożowymi, bez ziarna siewnego) w okresie lipiec 2011 r. – luty 2012 r. wyniósł 522,5 tys. t i był o 20,7% większy niż odpowiednio rok wcześniej. Pszenicy skupiono o 25,6% więcej niż przed rokiem, a żyta o 26,1%. W lutym br. skup zbóż zmniejszył się zarówno w skali miesiąca, jak i roku (odpowiednio o 35,7% i o 29,8%), w tym pszenicy skupiono mniej odpowiednio o 34,5% i o 27,5%, natomiast skup żyta zmniejszył się w stosunku do ub. miesiąca o 42,3%, a w skali roku zwiększył się o 8,3%.

Skup podstawowych produktów zwierzęcych^a kształtował się następująco:

| Wyszczególnienie | I–II 2012 | | II 2012 | | |
|----------------------------------|-----------|-----------------|----------|---------------|--------------|
| | w tys. t | I–II 2011 = 100 | w tys. t | II 2011 = 100 | I 2012 = 100 |
| Żywiec rzeźny ^b | 21,8 | 124,7 | 10,2 | 118,6 | 88,2 |
| w tym: | | | | | |
| wołowy (bez cieląt) | 1,1 | 168,0 | 0,6 | 182,8 | 96,6 |
| wieprzowy | 14,7 | 101,2 | 7,1 | 95,5 | 94,2 |
| drobiowy | 6,0 | 257,4 | 2,6 | 294,2 | 73,6 |
| Mleko ^c | 40,2 | 112,1 | 18,5 | 108,3 | 85,1 |

^a Bez skupu realizowanego przez osoby fizyczne. ^b Obejmuje bydło, cielęta, trzodę chlewną, owce, konie i drób; w wadze żywej. ^c W milionach litrów.

W lutym br. producenci z województwa pomorskiego dostarczyli do skupu 10,2 tys. t **żywca rzeźnego** (w wadze żywej), tj. o 11,8% mniej niż przed miesiącem i o 18,6% więcej niż przed rokiem. Zarówno w skali miesiąca, jak i roku zmniejszyła się podaż trzody chlewnej, natomiast skup bydła rzeźnego i drobiu w ujęciu miesięcznym był mniejszy, a w ujęciu rocznym – większy.

Skup mleka w lutym br. wyniósł 18,5 mln l i był niższy niż przed miesiącem o 14,9%, a wyższy niż przed rokiem o 8,3%.

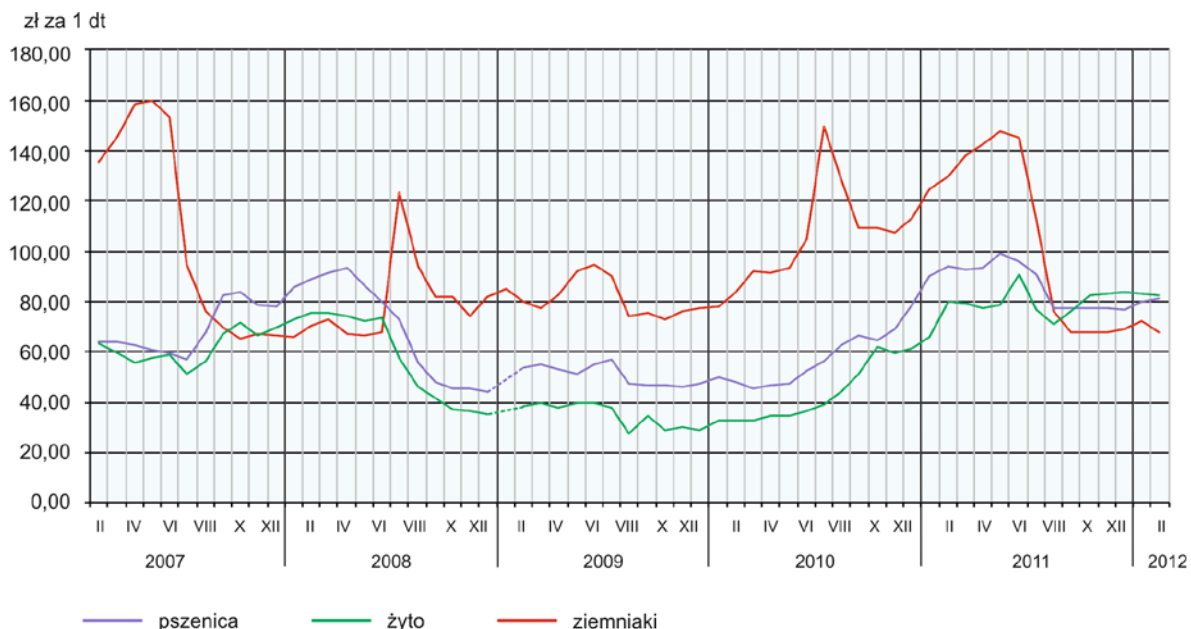
Przeciętne ceny podstawowych produktów rolnych kształtowały się następująco:

| Wyszczególnienie | Ceny w skupie | | | Ceny na targowiskach | | |
|-------------------------------------|---------------|---------------|--------------|----------------------|---------------|--------------|
| | II 2012 | | | II 2012 | | |
| | zł | II 2011 = 100 | I 2012 = 100 | zł | II 2011 = 100 | I 2012 = 100 |
| Ziarno zbóż ^a za 1 dt: | | | | | | |
| pszenica..... | 81,55 | 86,8 | 102,3 | 93,33 | 104,8 | 105,2 |
| żyto | 82,40 | 103,2 | 98,8 | • | x | x |
| Ziemiaki ^b za 1 dt | • | x | x | 67,80 | 52,3 | 93,3 |
| Żywiec rzeźny za 1 kg wagi żywej: | | | | | | |
| w tym: | | | | | | |
| bydło (bez cieląt)..... | 5,21 | 105,9 | 87,6 | • | x | x |
| trzoda chlewna..... | 5,05 | 129,2 | 99,6 | • | x | x |
| drób..... | 4,10 | 101,7 | 108,8 | • | x | x |
| Mleko za 1 hl | 127,64 | 109,1 | 99,9 | • | x | x |

^a W skupie bez ziarna siewnego. ^b Na targowiskach – jadalne.

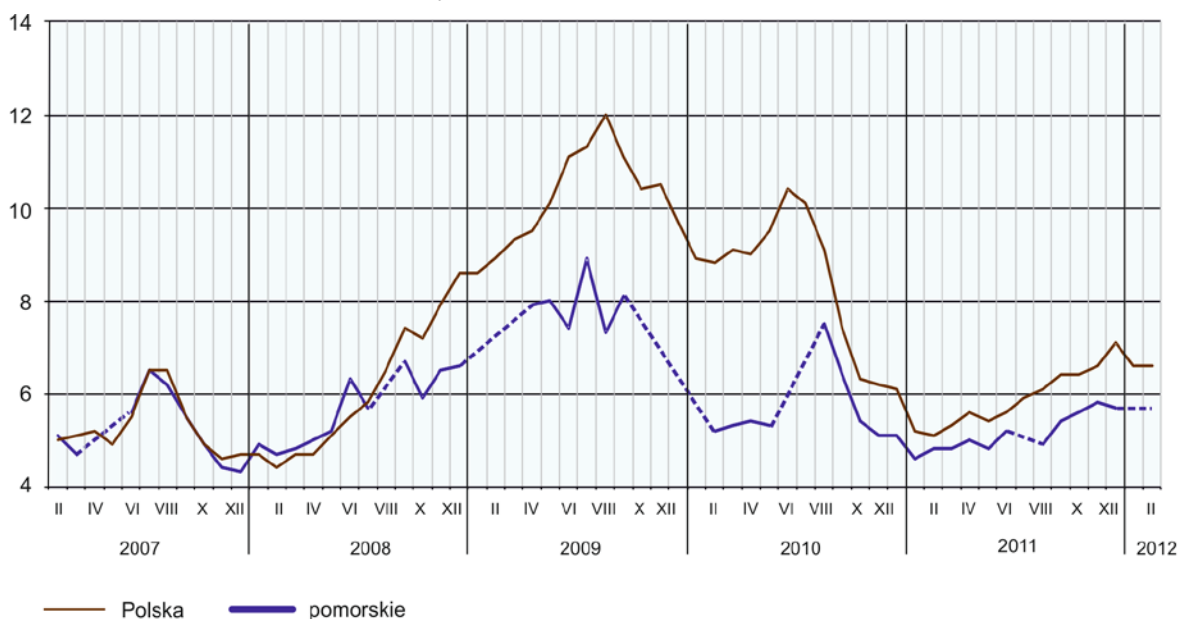
W lutym br. producenci z województwa pomorskiego uzyskiwali wyższe niż przed miesiącem ceny za dostarczoną do skupu **pszenicę** (o 2,3%), natomiast niższe – za **żyto** (o 1,2%). W obrocie targowiskowym w stosunku do ub. miesiąca odnotowano wzrost cen pszenicy (o 5,2%). W skali roku średnia cena pszenicy w skupie zmniejszyła się o 13,2%, a na targowiskach zwiększyła się o 4,8%. Natomiast średnia cena skupu żyta była wyższa w stosunku do analogicznego okresu ub. roku o 3,2%.

PRZECIĘTNE CENY SKUPU ZBÓŻ I TARGOWISKOWE CENY ZIEMNIAKÓW



Na targowiskach przeciętna cena **ziemniaków** jadalnych w lutym br. wyniosła 67,80 zł/dt i była niższa zarówno w skali miesiąca, jak i w skali roku odpowiednio o 6,7% i o 47,7%.

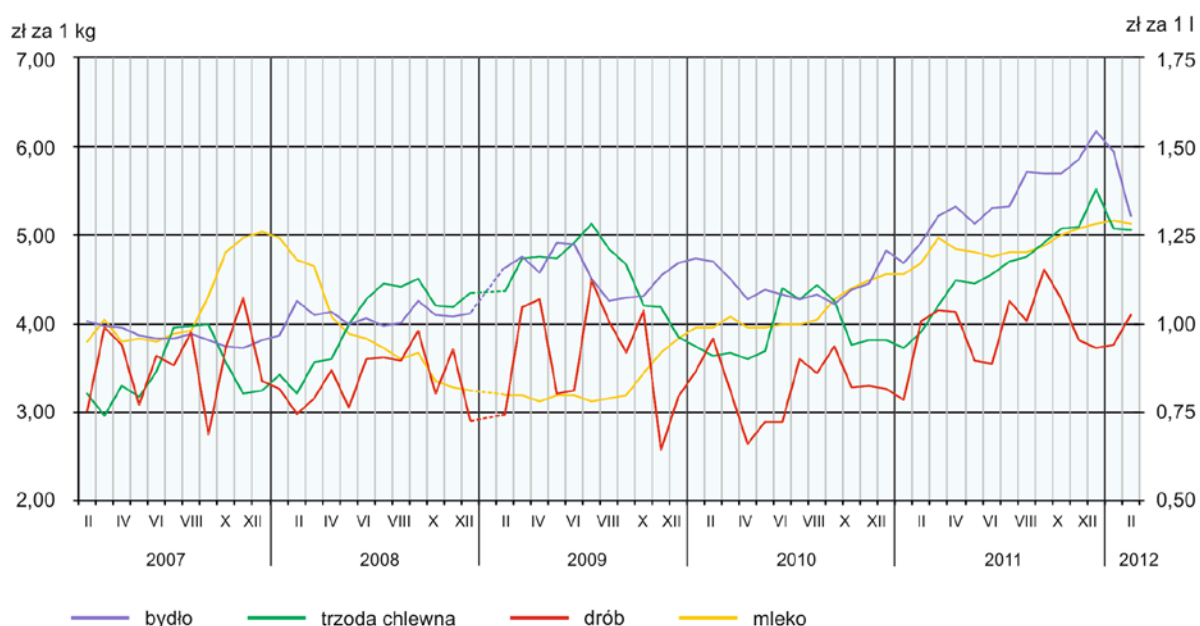
RELACJA PRZECIĘTNYCH CEN SKUPU ŻYWCA WIEPRZOWEGO DO PRZECIĘTNYCH CEN ŻYTA NA TARGOWISKACH



W lutym br. w skali miesiąca odnotowano spadek cen **żywca wieprzowego** w skupie – za 1 kg płacono 5,05 zł (o 0,4% mniej), co oznaczało, że w ujęciu rocznym przeciętne ceny żywca wieprzowego były wyższe o 29,2%.

Średnia cena skupu **żywca drobiowego** wyniosła 4,10 zł/kg i zwiększyła się o 8,8% w porównaniu z poprzednim miesiącem i o 1,7% w stosunku do analogicznego okresu ub. roku.

PRZECIĘTNE CENY SKUPU ŻYWCA I MLEKA



W omawianym okresie przeciętna cena skupu **żywca wołowego** zmniejszyła się o 12,4% w odniesieniu do poprzedniego miesiąca, a w porównaniu z lutym ub. roku wzrosła o 5,9%.

Średnia cena **mleka** w skupie ukształtowała się na poziomie 127,64 zł za 100 l, co oznacza utrzymanie się ceny na poziomie ze stycznia br. oraz jej wzrost w skali roku (o 9,1%).

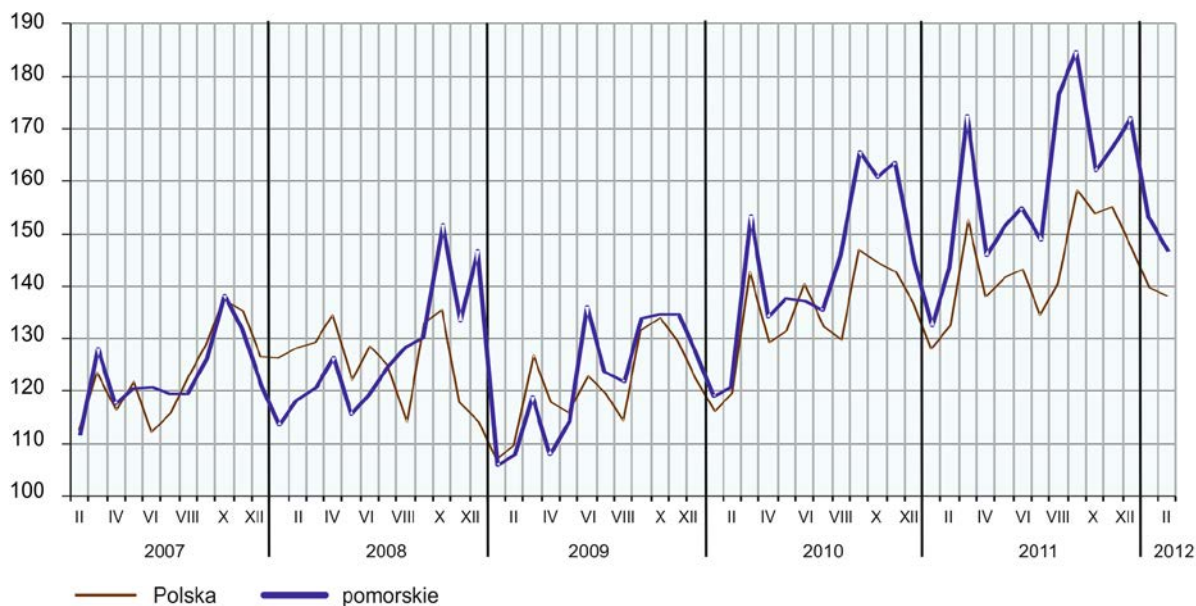
PRZEMYSŁ I BUDOWNICTWO

Produkcja sprzedana przemysłu w lutym br. osiągnęła wartość 5981,1 mln zł (w cenach bieżących), co oznacza w cenach stałych wzrost o 2,3% w skali roku i spadek o 4,1% w stosunku do poprzedniego miesiąca. W lutym br. (po raz pierwszy od początku 2011 r.) w skali roku odnotowano spadek **produkcji budowlano-montażowej**, który wyniósł 6,0%.

Produkcja sprzedana przetwórstwa przemysłowego w lutym br. stanowiła (w cenach bieżących) 89,3% produkcji przemysłowej ogółem i w porównaniu z lutym ub. roku zwiększyła się (w cenach stałych) o 2,1%. Zwiększyła się także (o 10,3%) produkcja sprzedana w sekcji wytwarzanie i zaopatrywanie w energię elektryczną, gaz, parę wodną i gorącą wodę. Udział tej sekcji (w cenach bieżących) stanowił 8,7% produkcji całego przemysłu.

DYNAMIKA PRODUKCJI SPRZEDANEJ PRZEMYSŁU

(przeciętna miesięczna 2005 = 100; ceny stałe)



Wyższy niż w lutym ub. roku poziom produkcji sprzedanej wystąpił w 17 spośród 29 działów przemysłu występujących w województwie pomorskim. Uwzględniając działy o znaczącym udziale w produkcji sprzedanej przemysłu, największy wzrost sprzedaży w stosunku do lutego ub. roku zanotowano w produkcji maszyn i urządzeń (o 35,7%). Zwiększyła się również produkcja sprzedana m.in. chemikaliów i wyrobów chemicznych (o 30,4%), wyrobów z gumy i tworzyw sztucznych (o 16,6%), artykułów spożywczych (o 12,4%), komputerów, wyrobów elektronicznych i optycznych (o 2,4%) oraz wyrobów z drewna, korka, słomy i wikliny (o 1,9%).

Dynamika (liczona w cenach stałych) i struktura (liczona w cenach bieżących) produkcji sprzedanej przemysłu kształtowały się następująco:

| Wyszczególnienie | II 2012 | I-II 2012 | |
|---|---|--------------|--------------|
| | analogiczny okres roku poprzedniego = 100 | w odsetkach | |
| O g ó ł e m | 102,3 | 108,5 | 100,0 |
| w tym: | | | |
| Przetwórstwo przemysłowe | 102,1 | 109,0 | 89,2 |
| w tym produkcja: | | | |
| artykułów spożywczych | 112,4 | 113,0 | 8,7 |
| wyrobów z drewna, korka, słomy i wikliny | 101,9 | 103,6 | 1,9 |
| chemikaliów i wyrobów chemicznych | 130,4 | 126,0 | 1,8 |
| wyrobów z gumy i tworzyw sztucznych | 116,6 | 123,9 | 3,3 |
| wyrobów z metali | 96,3 | 109,7 | 4,4 |
| komputerów, wyrobów elektronicznych i optycznych | 102,4 | 111,8 | 8,3 |
| maszyn i urządzeń | 135,7 | 146,4 | 2,7 |
| pojazdów samochodowych, przyczep i naczep | 94,8 | 101,7 | 1,6 |
| pozostałego sprzętu transportowego | 71,5 | 87,4 | 2,4 |
| Wytwarzanie i zaopatrywanie w energię elektryczną, gaz, parę wodną i gorącą wodę | 110,3 | 102,2 | 8,1 |

W porównaniu ze styczniem br. produkcja sprzedana w przetwórstwie przemysłowym zmniejszyła się o 4,2%, a w wytwarzaniu i zaopatrywaniu w energię elektryczną, gaz, parę wodną i gorącą wodę wzrosła o 4,1%.

Wydajność pracy w przemyśle, mierzona produkcją sprzedaną na 1 zatrudnionego, w lutym br. wyniosła 46,2 tys. zł (w cenach bieżących) i była o 5,5% (w cenach stałych) wyższa niż przed rokiem, przy niższym o 3,0% przeciętnym zatrudnieniu i wzroście przeciętnych miesięcznych płac brutto o 8,1%.

W okresie styczeń-luty br. produkcja sprzedana przemysłu wyniosła (w cenach bieżących) 12110,0 mln zł i była (w cenach stałych) wyższa o 8,5% niż w analogicznym okresie ub. roku.

Produkcja sprzedana budownictwa (w cenach bieżących) w lutym br. wyniosła 464,3 mln zł i była o 18,1% wyższa niż w lutym ub. roku. W okresie styczeń-luty br. produkcja sprzedana budownictwa osiągnęła wartość 1001,9 mln zł, tj. o 34,5% większą w porównaniu z analogicznym okresem ub. roku.

Wydajność pracy w budownictwie, mierzona produkcją sprzedaną na 1 zatrudnionego, w lutym br. wyniosła (w cenach bieżących) 15,2 tys. zł i była o 16,4% wyższa niż przed rokiem.

W lutym br. przeciętne zatrudnienie w budownictwie było o 1,5% wyższe niż przed rokiem, przy wzroście przeciętnego miesięcznego wynagrodzenia brutto o 0,5%.

Produkcja budowlano-montażowa (w cenach bieżących) w lutym br. ukształtowała się na poziomie 204,8 mln zł i stanowiła 44,1% ogółu produkcji sprzedanej budownictwa. W stosunku do stycznia br. produkcja budowlano-montażowa zmniejszyła się o 10,3%, a w odniesieniu do lutego ub. roku o 6,0%.

W lutym br. w skali roku odnotowano wzrost produkcji w podmiotach realizujących roboty budowlane związane ze wznoszeniem budynków, natomiast spadek produkcji odnotowano w podmiotach działających w zakresie budowy obiektów inżynierii lądowej i wodnej oraz zajmujących się robotami budowlanymi specjalistycznymi.

Dynamika i struktura produkcji budowlano-montażowej (liczone w cenach bieżących) kształtowały się następująco:

| Wyszczególnienie | II 2012 | I-II 2012 | |
|---|---|--------------|--------------|
| | analogiczny okres roku poprzedniego = 100 | w odsetkach | |
| O g ó ł e m | 94,0 | 115,6 | 100,0 |
| Budowa budynków | 119,8 | 138,4 | 47,6 |
| Budowa obiektów inżynierii lądowej i wodnej | 75,1 | 101,5 | 32,6 |
| Roboty budowlane specjalistyczne | 79,6 | 99,2 | 19,8 |

W porównaniu ze styczniem br. wzrost produkcji o 15,6% odnotowano w podmiotach wykonujących roboty budowlane związane ze wznoszeniem budynków, natomiast spadek produkcji zanotowano w działach wchodzących w skład budownictwa: roboty związane z budową obiektów inżynierii lądowej i wodnej o 29,3% oraz roboty budowlane specjalistyczne o 23,8%.

W okresie styczeń-luty br. produkcja budowlano-montażowa ukształtowała się na poziomie 461,1 mln zł, tj. o 15,6% wyższym od notowanego przed rokiem.

BUDOWNICTWO MIESZKANIOWE

W lutym br. w porównaniu z analogicznym miesiącem ub. roku zwiększyła się liczba mieszkań, na budowę których uzyskano pozwolenia, mieszkań oddanych do użytkowania oraz mieszkań, których budowę rozpoczęto (wzrost odpowiednio o 9,0%, 114,4% i 29,5%).

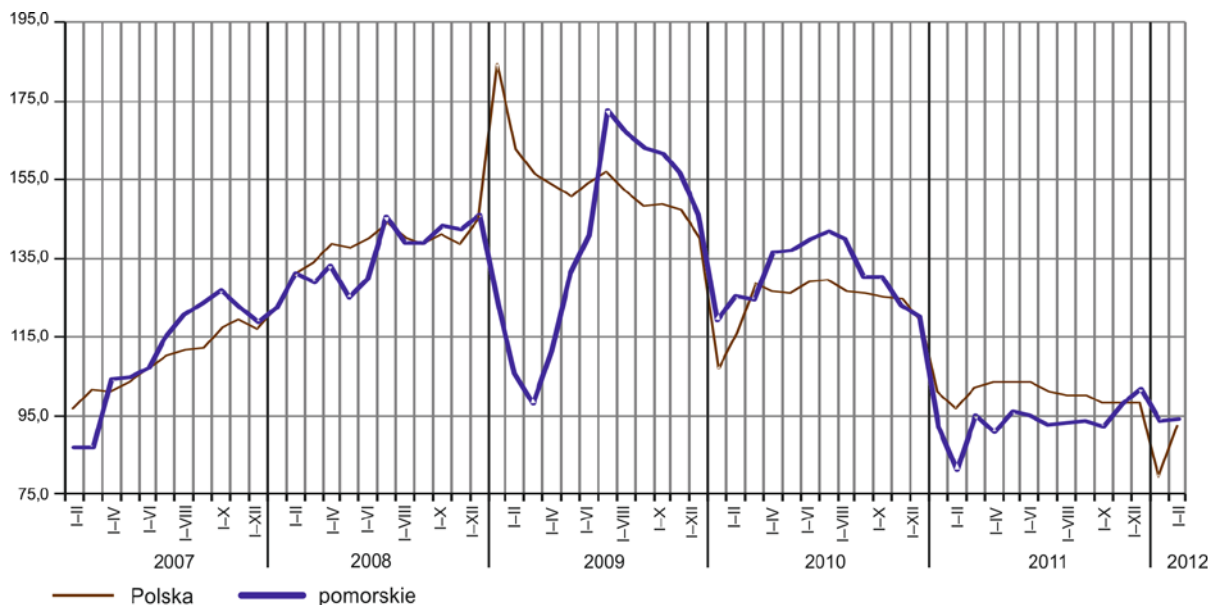
Według wstępnych danych¹, w lutym br. **przekazano do użytkowania** 1085 mieszkań, tj. o 579 więcej niż w przed rokiem (wzrost o 114,4%). Lepsze niż przed rokiem efekty odnotowano we wszystkich formach budownictwa mieszkaniowego. Najwięcej mieszkań w badanym miesiącu przekazali inwestorzy indywidualni – 512 (47,2% ogólnej liczby oddanych mieszkań) oraz deweloperzy – 387 (35,7%). Przed rokiem udział tych form budownictwa wyniósł odpowiednio 61,7% i 38,3%. Nie oddano do użytkowania (podobnie jak w lutym ub. roku) nowych mieszkań komunalnych, zakładowych oraz społeczno-czynszowych. Efekty budownictwa mieszkaniowego uzyskane w województwie pomorskim w lutym br. stanowią 9,0% efektów krajowych.

Liczba mieszkań oddanych do użytkowania w okresie **styczeń-luty br.** kształtowała się następująco:

| Wyszczególnienie | Mieszkania oddane do użytkowania | | | Przeciętna powierzchnia użytkowa 1 mieszkania w m ² |
|--|----------------------------------|--------------|-----------------|--|
| | w liczbach bezwzględnych | w odsetkach | I-II 2011 = 100 | |
| O g ó ł e m | 2128 | 100,0 | 175,4 | 97,3 |
| Indywidualne | 1078 | 50,7 | 145,7 | 134,3 |
| Przeznaczone na sprzedaż lub wynajem | 739 | 34,7 | 156,6 | 60,2 |
| Spółdzielcze | 311 | 14,6 | x | 57,1 |

DYNAMIKA MIESZKAŃ ODDANYCH DO UŻYTKOWANIA

(analogiczny okres 2005 = 100)



W okresie styczeń-luty br. oddano do użytkowania 2128 mieszkań, tj. o 75,4% więcej niż w analogicznym okresie ub. roku. W stosunku do okresu styczeń-luty ub. roku odnotowano wzrost liczby zrealizowanych mieszkań we wszystkich formach budownictwa.

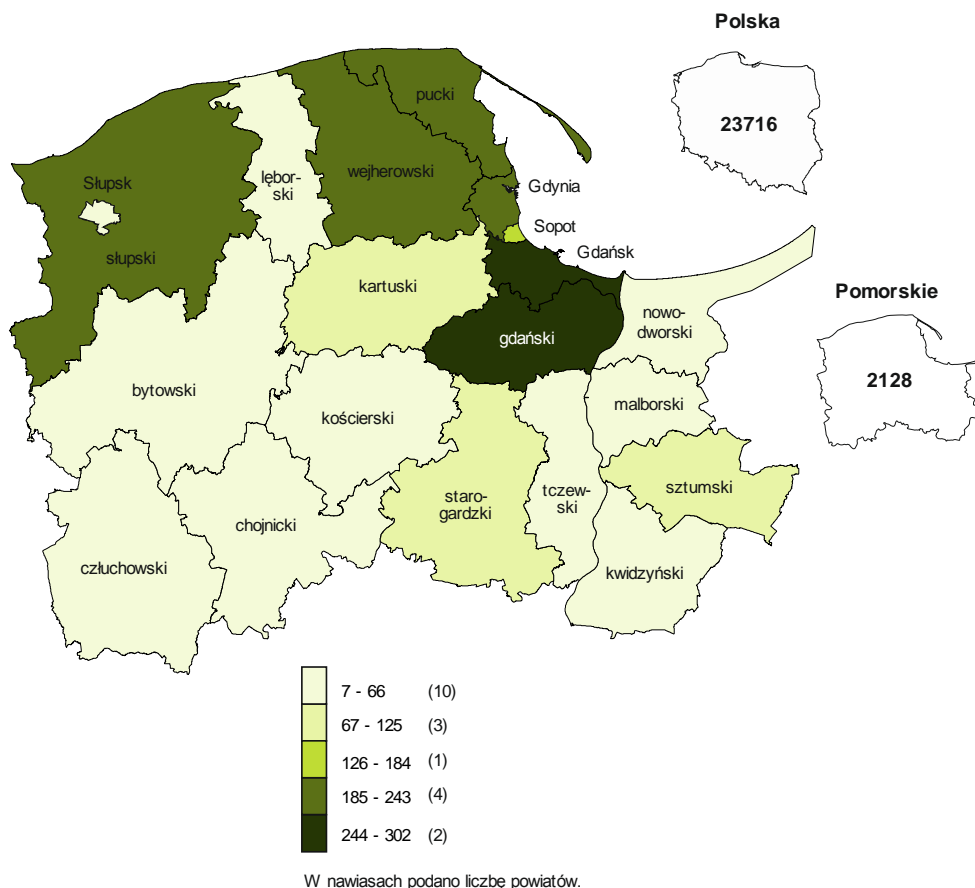
Mieszkanie oddane do użytkowania w okresie styczeń-luty br. miało przeciętnie 97,3 m² **powierzchni użytkowej** i było o 25,5 m² mniejsze niż oddane w okresie styczeń-luty ub. roku. Mieszkania przekazane do użytkowania w ramach pozostałych form budownictwa również były mniejsze niż przed rokiem. Największe mieszkania wybudowali inwestorzy indywidualni.

¹ Dane meldunkowe – mogą ulec zmianie po opracowaniu sprawozdań kwartalnych.

Najwięcej mieszkań przekazano do użytkowania w powiecie gdańskim (302) oraz w Gdańsku (247). Najmniej wybudowano w Słupsku (7) oraz w powiatach: malborskim (9), nowodworskim (11) oraz kwidzyńskim i lęborskim (po 20 mieszkań).

Mieszkania o największej powierzchni użytkowej powstały w powiecie chojnickim (158,5 m²), malborskim (155,8 m²) oraz człuchowskim (152,2 m²). Najmniejsze (poniżej 100 m²) wybudowano w Sopocie (57,5 m²), powiecie sztumskim (60,3 m²) oraz w Gdyni (69,5 m²).

MIESZKANIA ODDANE DO UŻYTKOWANIA WEDŁUG POWIATÓW W OKRESIE STYCZEŃ-LUTY 2012 R.



W lutym br. starostwa powiatowe wydały **pozwolenia na budowę** 981 mieszkań, o 9,0% więcej niż w analogicznym miesiącu ub. roku. Najwięcej pozwoleń (60,2% ogólnej liczby) dotyczyło mieszkań budowanych przez deweloperów.

W badanym miesiącu zwiększyła się w skali roku liczba **mieszkań rozpoczętych** (o 29,5% do 693). Większość mieszkań (59,6%) budowanych było na sprzedaż lub wynajem.

Liczba mieszkań, na budowę których uzyskano pozwolenia i mieszkań, których budowę rozpoczęto w okresie styczeń-luty br. kształtowała się następująco:

| Wyszczególnienie | Mieszkania, na budowę których wydano pozwolenia | | | Mieszkania, których budowę rozpoczęto | | |
|--|---|--------------|-----------------|---------------------------------------|--------------|-----------------|
| | w liczbach bezwzględnych | w odsetkach | I-II 2011 = 100 | w liczbach bezwzględnych | w odsetkach | I-II 2011 = 100 |
| O g ó ł e m | 1482 | 100,0 | 105,9 | 1399 | 100,0 | 178,4 |
| Indywidualne | 698 | 47,1 | 105,6 | 532 | 38,0 | 119,8 |
| Przeznaczone na sprzedaż lub wynajem | 784 | 52,9 | 106,2 | 840 | 60,0 | 247,1 |
| Spółdzielcze | - | x | x | 27 | 2,0 | x |

W ciągu dwóch miesięcy br. zarówno wśród mieszkań, na budowę których wydano pozwolenia, jak i wśród rozpoczętych ponad połowę stanowiły mieszkania budowane na sprzedaż lub wynajem.

RYNEK WEWNĘTRZNY

W lutym br. utrzymał się w ujęciu rocznym, trwający od wielu miesięcy, wzrost (w cenach bieżących) **sprzedaży detalicznej** (15,0%) i **hurtowej** (18,3%).

W porównaniu z lutym ub. roku sprzedaż detaliczna (zrealizowana przez przedsiębiorstwa handlowe i niehandlowe) zwiększyła się w większości grup. Wśród grup o największym udziale w ogólnej wartości sprzedaży najwyższy wzrost odnotowano w podmiotach zajmujących się sprzedażą paliw stałych, ciekłych i gazowych (o 32,9%). Zwiększyła się również sprzedaż w grupie „pojazdy samochodowe, motocykle, części„ (o 24,8%), „włókno, odzież, obuwie” (o 21,3%) oraz w grupie „pozostałe” (o 15,1%). Natomiast spadek w ujęciu rocznym odnotowano w sprzedaży żywności, napojów i wyrobów tytoniowych, który w lutym 2012 r. wyniósł 1,1%.

Dynamika i struktura sprzedaży detalicznej (liczone w cenach bieżących) kształtowały się następująco:

| Wyszczególnienie | II 2012 | I-II 2012 | |
|--|---|--------------|--------------|
| | analogiczny okres roku poprzedniego = 100 | w odsetkach | |
| O g ó ł e m ^a | 115,0 | 117,8 | 100,0 |
| w tym: | | | |
| Pojazdy samochodowe, motocykle, części | 124,8 | 119,8 | 11,1 |
| Paliwa stałe, ciekłe i gazowe | 132,9 | 135,8 | 25,3 |
| Żywność, napoje i wyroby tytoniowe | 98,9 | 100,5 | 17,3 |
| Farmaceutyki, kosmetyki, sprzęt ortopedyczny | 112,2 | 129,5 | 7,7 |
| Włókno, odzież, obuwie | 121,3 | 120,3 | 15,3 |
| Meble, RTV, AGD | 101,0 | 103,3 | 5,8 |
| Prasa, książki, pozostała sprzedaż w wyspecjalizowanych sklepach | 103,0 | 108,8 | 3,9 |
| Pozostałe | 115,1 | 123,2 | 11,1 |

^a Grupowania przedsiębiorstw dokonano na podstawie Polskiej Klasyfikacji Działalności – PKD 2007, zaliczając przedsiębiorstwo do określonej kategorii według przeważającego rodzaju działalności, zgodnie z aktualnym w omawianym okresie stanem organizacyjnym. Odnotowane zmiany (wzrost/spadek) sprzedaży detalicznej w poszczególnych grupach rodzajów działalności przedsiębiorstw mogą zatem również wynikać ze zmiany przeważającego rodzaju działalności przedsiębiorstwa oraz zmian organizacyjnych. Nie ma to wpływu na dynamikę sprzedaży detalicznej ogółem.

W porównaniu ze styczniem br. sprzedaż detaliczna zmniejszyła się o 5,4%. Spośród grup o znaczącym udziale w sprzedaży detalicznej, wzrost zanotowano w grupie „pojazdy samochodowe, motocykle, części„ (o 48,0%) oraz „paliwa stałe, ciekłe i gazowe” (o 0,7%). Mniejszą sprzedaż niż przed miesiącem odnotowano wśród jednostek prowadzących sprzedaż farmaceutyków, kosmetyków, sprzętu ortopedycznego (o 27,2%), mebli, RTV, AGD (o 26,2%), włókna, odzieży, obuwia (o 19,8%) oraz sprzedaż w grupie „pozostałe” (o 5,7%), „prasa, książki, pozostała sprzedaż w wyspecjalizowanych sklepach (o 4,4%), a także „żywność, napoje i wyroby tytoniowe” (o 4,1%).

W okresie styczeń-luty br. sprzedaż detaliczna była o 17,8% wyższa niż w analogicznym okresie ub. roku.

Sprzedaż hurtowa (w cenach bieżących) w przedsiębiorstwach handlowych w lutym br. była większa o 5,2% niż przed miesiącem i o 16,0% niż przed rokiem, a w przedsiębiorstwach hurtowych – odpowiednio o 5,6% i o 16,0%.

W okresie styczeń-luty br. w porównaniu z analogicznym okresem ub. roku sprzedaż hurtowa w przedsiębiorstwach handlowych zwiększyła się o 18,3%, a w przedsiębiorstwach hurtowych – o 18,7%.

GOSPODARKA MORSKA

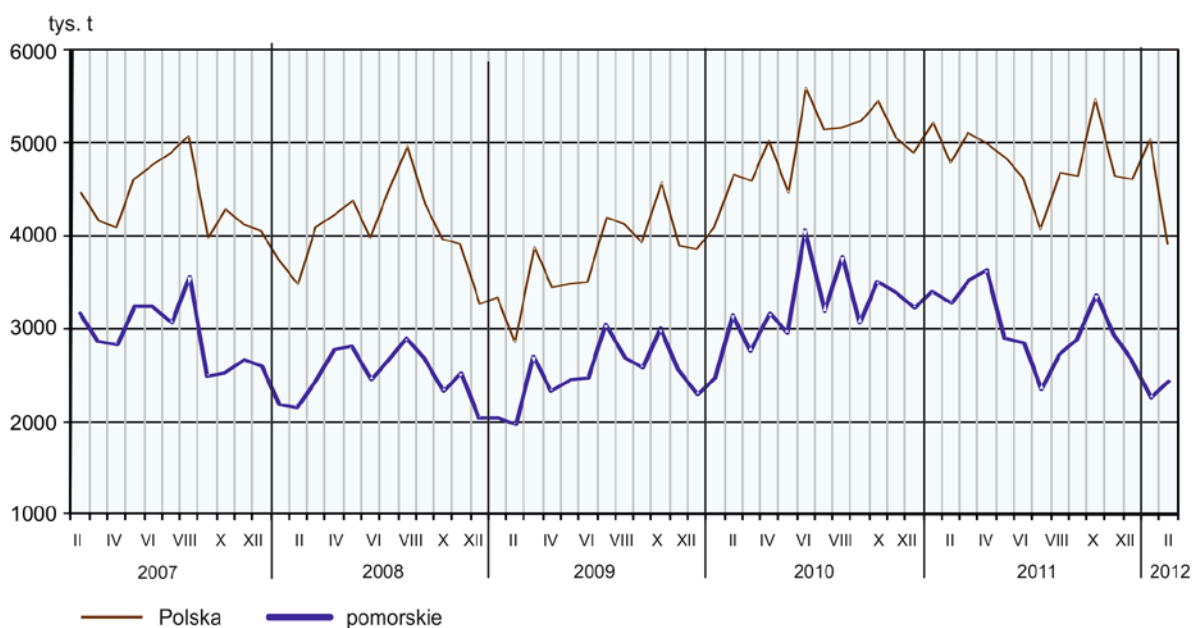
W lutym 2012 r. obroty ładunkowe w portach morskich województwa wyniosły 2,4 mln t, co stanowiło spadek w stosunku do analogicznego miesiąca ub. roku o 25,7%, a wzrost w stosunku do stycznia br. o 8,2%.

Na spadek w stosunku do lutego ub. roku miało wpływ zmniejszenie przeładunków ładunków z grupy „masowe ciekłe” (o 69,5%) oraz „toczne niesamobieżne” (o 18,8%), natomiast przeładunki w pozostałych grupach ładunkowych zwiększyły się, przy czym największy wzrost zaobserwowano w przeładunkach ładunków z grupy „pozostałe ładunki drobnicowe” (o 44,3%).

Podobną strukturę obrotów ładunkowych zaobserwować można w ruchu międzynarodowym. Obroty te w lutym br. stanowiły 99,8% obrotów województwa ogółem.

W portach morskich województwa największe obroty odnotowano w porcie gdańskim – 1,5 mln t (spadek w stosunku do lutego 2011 r. o 34,6%), co stanowiło 62,3% obrotów województwa ogółem. Największy udział w ogólnej liczbie obrotów ładunkowych w porcie gdańskim miały przeładunki z grupy „masowe suche” – odpowiednio 39,3% (597,1 tys. t) oraz „masowe ciekłe” (29,5%), których przeładowano 448,9 tys. t.

OBROTY ŁADUNKOWE W PORTACH MORSKICH



WYNIKI FINANSOWE PRZEDSIĘBIORSTW

W 2011 r. wyniki finansowe osiągnięte przez badane przedsiębiorstwa nie były tak korzystne, jak uzyskane rok wcześniej, za wyjątkiem wyniku na sprzedaży produktów, towarów i materiałów oraz na pozostałej działalności operacyjnej. W efekcie szybszego wzrostu kosztów z całokształtu działalności niż przychodów ich uzyskania, zwiększył się wskaźnik poziomu kosztów. Pogorszeniu uległy również podstawowe wskaźniki ekonomiczno-finansowe.

Przychody, koszty oraz wyniki finansowe podmiotów objętych badaniem kształtowały się następująco:

| Wyszczególnienie | I-XII 2010 | I-XII 2011 |
|--|------------|------------|
| | w mln zł | |
| Przychody z całokształtu działalności | 112710,3 | 142356,9 |
| w tym przychody ze sprzedaży produktów, towarów i materiałów | 109334,3 | 138713,1 |
| Koszty uzyskania przychodów z całokształtu działalności | 106898,9 | 136610,2 |
| w tym koszt własny sprzedanych produktów oraz wartość sprzedanych towarów i materiałów | 103793,8 | 132358,8 |
| Wynik na sprzedaży produktów, towarów i materiałów | 5540,6 | 6354,3 |
| Wynik na pozostałej działalności operacyjnej | 152,4 | 238,3 |
| Wynik na operacjach finansowych | 118,5 | -845,9 |
| Wynik na działalności gospodarczej | 5811,5 | 5746,7 |
| Wynik zdarzeń nadzwyczajnych | 9,0 | -1,6 |
| Wynik finansowy brutto | 5820,4 | 5745,1 |
| Wynik finansowy netto | 4871,1 | 4753,2 |
| zysk netto | 5469,0 | 5449,6 |
| strata netto | 597,9 | 696,4 |

Przychody z całokształtu działalności w 2011 r. były o 26,3% wyższe niż w 2010 r., natomiast **koszty uzyskania tych przychodów** zwiększyły się o 27,8%, co znalazło odzwierciedlenie w pogorszeniu wskaźnika poziomu kosztów. Przychody netto ze sprzedaży produktów, towarów i materiałów oraz koszty tej działalności były wyższe niż przed rokiem – odpowiednio o 26,9% i o 27,5%. W ujęciu wartościowym największy wzrost przychodów netto ze sprzedaży produktów, towarów i materiałów notowano w przetwórstwie przemysłowym, handlu; naprawie pojazdów samochodowych, budownictwie oraz w obsłudze rynku nieruchomości.

Wynik finansowy ze sprzedaży produktów, towarów i materiałów był o 14,7% wyższy niż w 2010 r. i wyniósł 6354,3 mln zł. Wynik na pozostałej działalności operacyjnej poprawił się o 56,4% i osiągnął wartość 238,3 mln zł. W stosunku do 2010 r. pogorszeniu uległ wynik na operacjach finansowych (-845,9 mln zł, wobec 118,5 mln zł), co było następstwem znacznego wzrostu kosztów finansowych (o 77,8%), przy jednoczesnym niewielkim wzroście przychodów finansowych (o 8,6%).

W rezultacie, **wynik finansowy na działalności gospodarczej** ukształtował się na poziomie 5746,7 mln zł i był o 1,1% niższy niż w 2010 r. Po uwzględnieniu wyniku zdarzeń nadzwyczajnych w kwocie 1,6 mln zł, wynik finansowy brutto osiągnął wartość 5745,1 mln zł i był niższy o 75,3 mln zł (tj. o 1,3%) od uzyskanego w 2010 r. Obciążenia wyniku finansowego brutto podatkiem dochodowym zwiększyły się w skali roku o 4,5% do 991,9 mln zł. Zwiększyła się relacja podatku dochodowego od osób prawnych i fizycznych do zysku brutto – z 14,8% do 15,4%. **Wynik finansowy netto** ukształtował się na poziomie 4753,2 mln zł i był niższy o 117,9 mln zł (tj. o 2,4%) w porównaniu z uzyskanym w 2010 r.; zysk netto zmniejszył się o 0,4%, a strata netto zwiększyła się o 16,5%.

W omawianym okresie zysk netto wykazało 77,8% badanych przedsiębiorstw wobec 78,5% w 2010 r. Udział przychodów przedsiębiorstw wykazujących zysk netto w ogólnej kwocie przychodów z całokształtu działalności zmniejszył się z 92,7% do 91,8%. W przetwórstwie przemysłowym zysk netto odnotowało 80,9% przedsiębiorstw (w 2010 r. – 76,6%), a udział uzyskanych przez nie przychodów w przychodach wszystkich podmiotów stanowił 93,9% (w 2010 r. 92,1%).

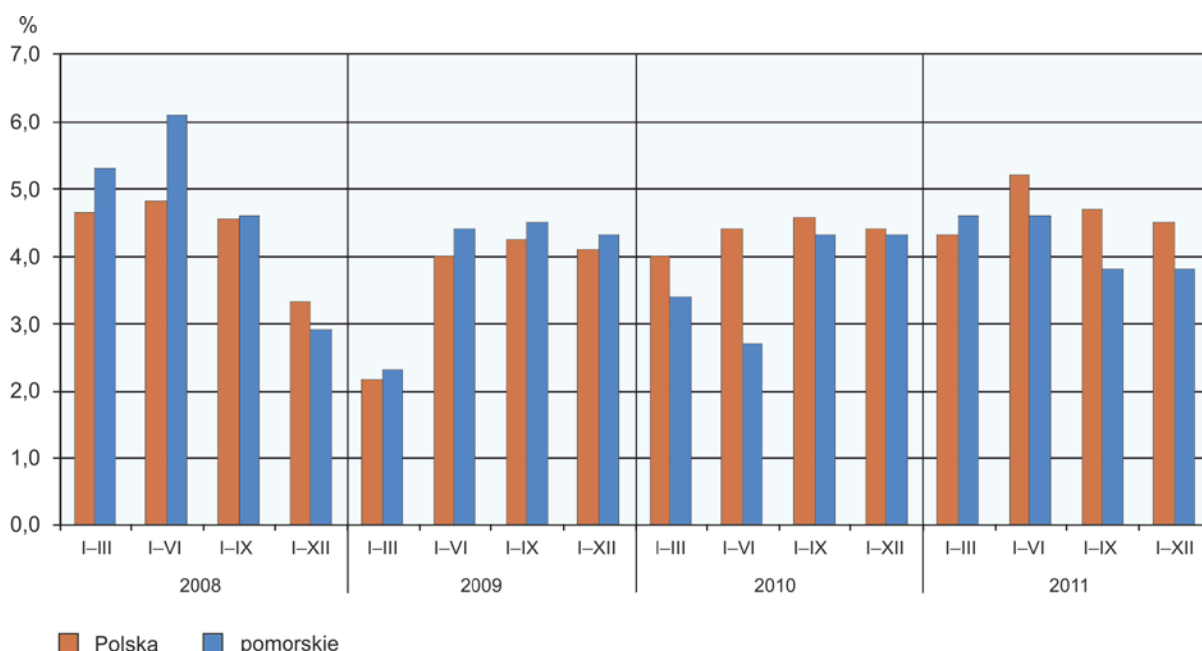
W badanych przedsiębiorstwach odnotowano pogorszenie podstawowych **wskaźników ekonomiczno-finansowych**. W skali roku wskaźnik poziomu kosztów z całokształtu działalności pogorszył się o 1,2 pkt proc. Wskaźnik rentowności sprzedaży produktów, towarów i materiałów obniżył się o 0,5 pkt proc., natomiast wskaźniki rentowności obrotu brutto i obrotu netto obniżyły się odpowiednio o 1,2 i 1,0 pkt proc. Obniżyły się również wskaźniki płynności finansowej: I stopnia – o 0,5 pkt proc., a II stopnia – o 4,6 pkt proc.

Podstawowe wskaźniki ekonomiczno-finansowe podmiotów objętych badaniem kształtowały się następująco:

| Wyszczególnienie | I–XII 2010 | I–XII 2011 |
|--|------------|------------|
| | w % | |
| Wskaźnik poziomu kosztów | 94,8 | 96,0 |
| Wskaźnik rentowności ze sprzedaży produktów, towarów i materiałów..... | 5,1 | 4,6 |
| Wskaźnik rentowności obrotu brutto | 5,2 | 4,0 |
| Wskaźnik rentowności obrotu netto..... | 4,3 | 3,3 |
| Wskaźnik płynności finansowej I stopnia | 30,5 | 30,0 |
| Wskaźnik płynności finansowej II stopnia | 98,2 | 93,6 |

Najbardziej opłacalne rodzaje działalności to obsługa rynku nieruchomości (wskaźnik rentowności obrotu netto 11,4%), pozostała działalność usługowa (wskaźnik 9,7%), informacja i komunikacja (wskaźnik 7,3%) oraz działalność profesjonalna, naukowa i techniczna (wskaźnik 6,2%). W porównaniu z 2010 r. poprawę rentowności obrotu netto odnotowano tylko w sekcji obsługa rynku nieruchomości (o 3,3 pkt proc.)

WSKAŹNIK RENTOWNOŚCI OBROTU NETTO



Wartość **aktywów obrotowych** badanych przedsiębiorstw wyniosła na koniec grudnia 2011 r. 41778,3 mln zł i była o 17,8% wyższa niż w końcu grudnia 2010 r., w tym krótkoterminowe rozliczenia międzyokresowe wzrosły o 29,8%, zapasy - o 26,5%, inwestycje krótkoterminowe - o 16,4%, a należności krótkoterminowe - o 11,2%. W rzeczowej strukturze aktywów obrotowych zwiększył się udział zapasów (z 33,7% do 36,2%) i krótkoterminowych rozliczeń międzyokresowych (z 2,2% do 2,5%), obniżył się natomiast udział należności krótkoterminowych (z 44,2% do 41,7%) oraz udział inwestycji krótkoterminowych (z 19,9% do 19,7%). W strukturze zapasów wzrósł jedynie udział produktów gotowych (z 16,5% do 17,6%), zmniejszył się natomiast udział materiałów (z 38,9% do 38,6%) oraz towarów (z 26,8% do 26,7%). Natomiast udział półproduktów i produktów w toku pozostał na niezmiennym w stosunku do 2010 r. poziomie 16,0%.

Aktywa obrotowe finansowane były głównie zobowiązaniami krótkoterminowymi – relacja zobowiązań krótkoterminowych do aktywów obrotowych wyniosła 65,5% wobec 65,2% rok wcześniej.

Zobowiązania długoterminowe i krótkoterminowe (bez funduszy specjalnych) w końcu grudnia 2011 r. wyniosły 42266,5 mln zł i były o 19,5% wyższe niż w 2010 r. Zobowiązania długoterminowe stanowiły 35,2% ogółu zobowiązań (wobec 34,6% w grudniu 2010 r.). Wartość zobowiązań długoterminowych wyniosła

14887,6 mln zł i była o 21,7% większa niż w 2010 r. Zobowiązania krótkoterminowe badanych przedsiębiorstw wyniosły 27378,9 mln zł i w skali roku były wyższe o 18,3%, w tym z tytułu podatków, ceł, ubezpieczeń i innych świadczeń o 18,3%, z tytułu dostaw i usług o 21,4%; a zobowiązania z tytułu kredytów i pożyczek - o 14,2%.

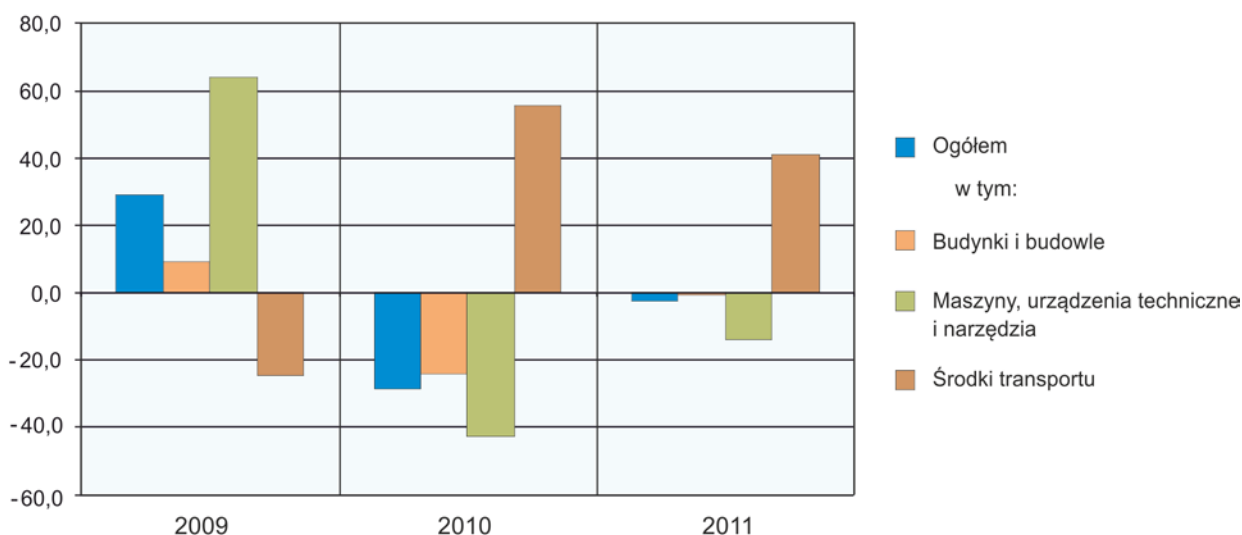
NAKŁADY INWESTYCYJNE

Nakłady inwestycyjne zrealizowane w 2011 r. przez przedsiębiorstwa województwa pomorskiego osiągnęły wartość 5134,0 mln zł i były (w cenach bieżących) o 2,6% niższe niż w poprzednim roku.

Nakłady na budynki i budowle zmniejszyły się o 0,9%, natomiast na zakupy inwestycyjne – o 1,9%, przy czym nakłady na maszyny, urządzenia techniczne i narzędzia były niższe o 14,1%, a nakłady na środki transportu były wyższe o 40,8%. Udział zakupów inwestycyjnych w nakładach ogółem wyniósł 54,6% (przed rokiem 54,2%).

NAKŁADY INWESTYCYJNE

(zmiana w % w stosunku do roku poprzedniego; ceny bieżące)



Znaczny wzrost nakładów zanotowano w sekcjach transport i gospodarka magazynowa (o 139,4%), budownictwo (o 34,3%), wytwarzanie i zaopatrywanie w energię elektryczną, gaz, parę wodną i gorącą wodę (o 32,1%), oraz informacja i komunikacja (o 29,3%). Spadek nakładów inwestycyjnych w porównaniu z 2010 r. odnotowano natomiast między innymi w sekcjach: obsługa rynku nieruchomości (o 39,0%), przetwórstwo przemysłowe (o 36,5%), handel; naprawa pojazdów samochodowych (o 30,7%), dostawa wody; gospodarowanie ściekami i odpadami; rekultywacja (o 25,6%) oraz zakwaterowanie i gastronomia (o 8,0%).

W 2011 r. inwestowały głównie przedsiębiorstwa prowadzące działalność w zakresie wytwarzania i zaopatrywania w energię elektryczną, gaz, parę wodną i gorącą wodę (na które przypadało 30,6% ogółu poniesionych nakładów), przetwórstwa przemysłowego (odpowiednio 20,9%) transportu i gospodarki magazynowej (13,5%) oraz handlu; naprawy pojazdów samochodowych (7,0%). W strukturze nakładów według sekcji w porównaniu z ub. r. najbardziej zwiększył się udział nakładów poniesionych przez przedsiębiorstwa prowadzące działalność w zakresie wytwarzania i zaopatrywania w energię elektryczną, gaz, parę wodną i gorącą wodę oraz transportu i gospodarki magazynowej (po 8,0 pkt proc.), natomiast najbardziej zmniejszył się udział nakładów przedsiębiorstw zajmujących się przetwórstwem przemysłowym (o 11,2 pkt proc.).

Jednostki sektora prywatnego zrealizowały 56,4% ogółu nakładów badanych przedsiębiorstw, wobec 48,3% przed rokiem.

W 2011 br. **rozpoczęto** realizację 10855 **inwestycji**, tj. o 40,5% więcej niż przed rokiem. Łączna wartość kosztorysowa inwestycji nowo rozpoczętych wyniosła 2791,5 mln zł i była o 33,6% wyższa niż w roku poprzednim. Na ulepszenie (tj. przebudowę, rozbudowę, rekonstrukcję lub modernizację) istniejących środków trwałych przypadało 56,6% wartości kosztorysowej wszystkich inwestycji rozpoczętych (przed rokiem 37,4%). Zwiększyła się w skali roku wartość kosztorysowa inwestycji rozpoczętych przez przedsiębiorstwa działające m.in. w obsłudze rynku nieruchomości (o 240,5%), przetwórstwie przemysłowym (o 68,4%) oraz wytwarzaniu i zaopatrywaniu w energię elektryczną, gaz, parę wodną i gorącą wodę (o 37,3%).

WYBRANE DANE O WOJEWÓDZTWIE POMORSKIM

| WYSZCZEGÓLNIENIE A – 2011 r. B – 2012 r. | | I | II | III | IV | V | VI | VII | VIII | IX | X | XI | XII |
|---|---|---------|---------|---------|---------|---------|---------|---------|---------|---------|---------|---------|---------|
| Przeciętne zatrudnienie w sektorze przedsiębiorstw ^a (w tys. osób) | A | 279,9 | 280,5 | 280,1 | 280,1 | 279,1 | 280,7 | 280,0 | 279,6 | 279,6 | 280,4 | 278,9 | 279,0 |
| | B | 283,9 | 282,8 | | | | | | | | | | |
| poprzedni miesiąc = 100 | A | 101,9 | 100,2 | 99,9 | 100,2 | 99,5 | 100,6 | 99,7 | 99,8 | 100,0 | 100,3 | 99,5 | 100,1 |
| | B | 101,7 | 99,6 | | | | | | | | | | |
| analogiczny miesiąc poprzedniego roku = 100 | A | 105,7 | 105,4 | 105,1 | 104,3 | 103,7 | 103,7 | 102,9 | 102,5 | 102,3 | 102,2 | 101,7 | 101,5 |
| | B | 101,4 | 100,8 | | | | | | | | | | |
| Bezrobotni zarejestrowani ^b (w tys. osób) | A | 114,2 | 117,1 | 116,2 | 111,1 | 105,9 | 100,1 | 98,3 | 97,8 | 99,5 | 100,4 | 103,2 | 106,7 |
| | B | 114,5 | 117,1 | | | | | | | | | | |
| Stopa bezrobocia ^{bc} (w %) | A | 13,2 | 13,5 | 13,4 | 12,8 | 12,3 | 11,7 | 11,5 | 11,5 | 11,7 | 11,8 | 12,1 | 12,4 |
| | B | 13,2 | 13,4 | | | | | | | | | | |
| Oferty pracy (zgłoszone w ciągu miesiąca) | A | 3197 | 3661 | 5232 | 5104 | 4886 | 4421 | 3936 | 4455 | 4615 | 3839 | 3122 | 2511 |
| | B | 3126 | 4128 | | | | | | | | | | |
| Liczba bezrobotnych na 1 ofertę pracy ^b | A | 60 | 61 | 42 | 40 | 41 | 44 | 48 | 41 | 38 | 41 | 56 | 93 |
| | B | 73 | 53 | | | | | | | | | | |
| Przeciętne miesięczne wynagrodzenia brutto w sektorze przedsiębiorstw ^a (w zł) | A | 3405,12 | 3336,28 | 3466,00 | 3744,79 | 3508,54 | 3521,07 | 3620,78 | 3595,87 | 3577,46 | 3582,87 | 3608,53 | 3849,11 |
| | B | 3723,78 | 3580,48 | | | | | | | | | | |
| poprzedni miesiąc = 100 | A | 91,2 | 98,0 | 103,9 | 108,0 | 93,7 | 100,4 | 102,8 | 99,3 | 99,5 | 100,2 | 100,7 | 106,7 |
| | B | 96,7 | 96,2 | | | | | | | | | | |
| analogiczny miesiąc poprzedniego roku = 100 | A | 106,6 | 103,3 | 96,4 | 112,5 | 106,6 | 105,4 | 105,9 | 105,9 | 105,7 | 105,8 | 105,6 | 103,1 |
| | B | 109,4 | 107,3 | | | | | | | | | | |
| Wskaźnik cen: | | | | | | | | | | | | | |
| towarów i usług konsumpcyjnych ^d : | | | | | | | | | | | | | |
| analogiczny okres poprzedniego roku = 100 | A | • | • | 103,7 | • | • | 104,3 | • | • | 104,1 | • | • | 104,4 |
| | B | • | • | | | | | | | | | | |

a W przedsiębiorstwach, w których liczba pracujących przekracza 9 osób. b Stan w końcu okresu. c Udział zarejestrowanych bezrobotnych w cywilnej ludności aktywnej zawodowo, szacowanej na koniec każdego miesiąca. d W kwartale.

WYBRANE DANE O WOJEWÓDZTWIE POMORSKIM (cd.)

| WYSZCZEGÓLNIENIE A – 2011 r. B – 2012 r. | I | II | III | IV | V | VI | VII | VIII | IX | X | XI | XII |
|--|----------|-------|-------|-------|-------|-------|-------|-------|-------|-------|-------|--------|
| Wskaźnik cen (dok.): | | | | | | | | | | | | |
| skupu ziarna zbóż: | | | | | | | | | | | | |
| poprzedni miesiąc = 100 | A 115,5 | 102,8 | 98,1 | 98,8 | 101,8 | 101,3 | 95,6 | 87,0 | 101,0 | 101,1 | 100,7 | 100,8 |
| | B 101,7 | 101,4 | | | | | | | | | | |
| analogiczny miesiąc poprzedniego roku = 100 | A 191,5 | 203,6 | 203,8 | 203,1 | 196,9 | 190,5 | 183,8 | 131,3 | 122,0 | 121,2 | 115,4 | 102,3 |
| | B 90,1 | 88,9 | | | | | | | | | | |
| skupu żywca rzeźnego wołowego (bez cieląt): | | | | | | | | | | | | |
| poprzedni miesiąc = 100 | A 97,3 | 104,9 | 105,9 | 102,1 | 96,2 | 103,5 | 100,6 | 107,1 | 99,8 | 99,8 | 102,8 | 105,5 |
| | B 96,4 | 87,6 | | | | | | | | | | |
| analogiczny miesiąc poprzedniego roku = 100 | A 98,9 | 104,5 | 115,8 | 124,6 | 116,6 | 122,4 | 124,8 | 131,9 | 135,1 | 129,9 | 131,2 | 128,0 |
| | B 126,9 | 105,9 | | | | | | | | | | |
| skupu żywca rzeźnego wieprzowego: | | | | | | | | | | | | |
| poprzedni miesiąc = 100 | A 97,6 | 104,8 | 107,4 | 106,7 | 99,3 | 102,5 | 103,3 | 100,8 | 103,4 | 103,5 | 100,2 | 108,4 |
| | B 91,8 | 99,6 | | | | | | | | | | |
| analogiczny miesiąc poprzedniego roku = 100 | A 99,7 | 107,4 | 114,1 | 124,1 | 120,6 | 103,6 | 110,0 | 107,2 | 115,5 | 135,1 | 133,6 | 144,5 |
| | B 135,9 | 129,2 | | | | | | | | | | |
| Relacje cen skupu ^a żywca wieprzowego do cen targowiskowych żyta | A 4,6 | 4,8 | 4,8 | 5,0 | 4,8 | 5,2 | x | 4,9 | 5,4 | 5,6 | 5,8 | 5,7 |
| | B x | x | | | | | | | | | | |
| Produkcja sprzedana przemysłu ^b (w cenach stałych): | | | | | | | | | | | | |
| poprzedni miesiąc = 100 | A 91,6 | 108,5 | 120,3 | 84,4 | 103,8 | 102,4 | 96,0 | 118,7 | 104,6 | 87,7 | 102,9 | 103,3* |
| | B 88,9* | 95,9 | | | | | | | | | | |
| analogiczny miesiąc poprzedniego roku = 100 | A 111,1 | 119,0 | 112,5 | 108,7 | 109,9 | 113,0 | 109,9 | 121,1 | 111,5 | 100,9 | 101,8 | 119,2* |
| | B 115,8* | 102,3 | | | | | | | | | | |
| Produkcja budowlano-montażowa ^b (w cenach bieżących): | | | | | | | | | | | | |
| poprzedni miesiąc = 100 | A 32,8 | 123,0 | 135,0 | 105,1 | 138,8 | 112,9 | 97,0 | 106,1 | 103,7 | 108,3 | 88,2 | 149,3 |
| | B 31,0 | 89,7 | | | | | | | | | | |
| analogiczny miesiąc poprzedniego roku = 100 | A 118,9 | 123,2 | 135,8 | 111,0 | 138,2 | 154,5 | 116,7 | 127,0 | 133,6 | 125,1 | 121,2 | 136,5 |
| | B 128,9 | 94,0 | | | | | | | | | | |

a Ceny bieżące bez VAT. b W przedsiębiorstwach, w których liczba pracujących przekracza 9 osób.

WYBRANE DANE O WOJEWÓDZTWIE POMORSKIM (dok.)

| WYSZCZEGÓLNIENIE A – 2011 r. B – 2012 r. | | I | II | III | IV | V | VI | VII | VIII | IX | X | XI | XII |
|--|---|--------|--------|--------|--------|--------|---------|--------|--------|---------|--------|--------|--------|
| Mieszkania oddane do użytkowania (od początku roku) | A | 707 | 1213 | 2014 | 2793 | 3682 | 4384 | 5079 | 6286 | 7409 | 8584* | 10220* | 11896* |
| | B | 1043 | 2128 | | | | | | | | | | |
| analogiczny okres poprzedniego roku = 100 | A | 62,8 | 56,0 | 66,3 | 69,1 | 73,3 | 72,9 | 74,9 | 80,3 | 88,5 | 89,7* | 97,5* | 100,7* |
| | B | 147,5 | 175,4 | | | | | | | | | | |
| Sprzedaż detaliczna towarów ^a (w cenach bieżących): | | | | | | | | | | | | | |
| poprzedni miesiąc = 100 | A | 75,2 | 98,7 | 118,2 | 100,7 | 100,0 | 103,3 | 107,2 | 99,8 | 101,2 | 105,7 | 92,2 | 122,0 |
| | B | 76,3 | 94,6 | | | | | | | | | | |
| analogiczny miesiąc poprzedniego roku = 100 | A | 114,0 | 119,7 | 117,7 | 121,8 | 118,6 | 115,2 | 114,6 | 115,9 | 117,1 | 117,9 | 118,2 | 118,3 |
| | B | 119,9 | 115,0 | | | | | | | | | | |
| Obroty ładunkowe w portach morskich ^b w tys. t | A | 3395 | 3284 | 3524 | 3639 | 2906 | 2852 | 2341 | 2724 | 2877 | 3358 | 2947 | 2670 |
| | B | 2254 | 2438 | | | | | | | | | | |
| poprzedni miesiąc = 100 | A | 105,4 | 96,7 | 107,3 | 103,3 | 79,8 | 98,1 | 82,1 | 116,3 | 105,6 | 116,7 | 87,7 | 90,6 |
| | B | 84,4 | 108,2 | | | | | | | | | | |
| analogiczny miesiąc poprzedniego roku = 100 | A | 137,3 | 104,5 | 127,6 | 114,9 | 98,5 | 70,0 | 73,5 | 72,2 | 92,2 | 95,1 | 87,0 | 82,9 |
| | B | 66,4 | 74,3 | | | | | | | | | | |
| Wskaźnik rentowności obrotu w przedsiębiorstwach ^c : | | | | | | | | | | | | | |
| brutto ^d (w %) | A | • | • | 5,6 | • | • | 5,5 | • | • | 4,5 | • | • | 4,0 |
| | B | • | • | | | | | | | | | | |
| netto ^e (w %) | A | • | • | 4,6 | • | • | 4,6 | • | • | 3,8 | • | • | 3,3 |
| | B | • | • | | | | | | | | | | |
| Nakłady inwestycyjne przedsiębiorstw ^c (w mln zł; ceny bieżące) | A | • | • | 796,8* | • | • | 1810,6* | • | • | 3317,9* | • | • | 5134,0 |
| | B | • | • | | | | | | | | | | |
| analogiczny okres poprzedniego roku = 100 (ceny bieżące) | A | • | • | 70,4* | • | • | 74,5* | • | • | 94,5* | • | • | 97,4 |
| | B | • | • | | | | | | | | | | |
| Podmioty gospodarki narodowej ^f w rejestrze REGON | A | 259984 | 260073 | 260454 | 257105 | 257385 | 258470 | 259680 | 259981 | 259620 | 259769 | 259171 | 258197 |
| | B | 257078 | 257392 | | | | | | | | | | |
| w tym spółki handlowe | A | 22111 | 22206 | 22137 | 22207 | 22317 | 22407 | 22509 | 22589 | 22697 | 22822 | 22928 | 23051 |
| | B | 23172 | 23272 | | | | | | | | | | |
| w tym z udziałem kapitału zagranicznego | A | 4137 | 4141 | 4121 | 4121 | 4133 | 4148 | 4162 | 4167 | 4169 | 4187 | 4208 | 4225 |
| | B | 4247 | 4255 | | | | | | | | | | |

a W przedsiębiorstwach, w których liczba pracujących przekracza 9 osób. b Dane pochodzą z badania statystycznego transportu morskiego opartego na dyrektywie 95/64/WE. c W których liczba pracujących przekracza 49 osób; dane są prezentowane narastająco. d Relacja wyniku finansowego brutto do przychodów z całokształtu działalności. e Relacja wyniku finansowego netto do przychodów z całokształtu działalności. f Bez rolników indywidualnych; stan w końcu okresu.

* Dane zostały zmienione w stosunku do już opublikowanych.