

**URZĄD STATYSTYCZNY W GDAŃSKU**

ul. Danusi 4, 80-434 Gdańsk

Wyniki wstępne

Data opracowania:
28.02.2012 r.Kontakt: e-mail: SekretariatUSGDK@stat.gov.pl
tel. 58 768 31 30
faks 58 768 32 70Internet: www.stat.gov.pl/gdansk**KOMUNIKAT O SYTUACJI SPOŁECZNO-GOSPODARCZEJ
WOJEWÓDZTWA POMORSKIEGO**

Styczeń 2012

Nr 1

- ⇒ Na rynku pracy utrzymał się wzrost przeciętnego zatrudnienia w sektorze przedsiębiorstw w skali roku i wyniósł 1,4%. Stopa bezrobocia rejestrowanego wyniosła, analogicznie jak przed rokiem, 13,2% i była wyższa w porównaniu z grudniem 2011 r.
- ⇒ Wzrost przeciętnych miesięcznych wynagrodzeń brutto w sektorze przedsiębiorstw w ujęciu rocznym wyniósł 9,4% i był większy od notowanego odpowiednio w ośmiu poprzednich miesiącach.
- ⇒ Ceny większości towarów żywnościowych i nieżywnościowych wzrosły w porównaniu z analogicznym okresem ub. roku.
- ⇒ Ceny skupu większości podstawowych produktów rolnych (oprócz cen skupu pszenicy) były nadal znacznie wyższe niż przed rokiem. W skali miesiąca obniżyły się ceny skupu żyta oraz żywca wołowego i wieprzowego.
- ⇒ Produkcja sprzedana przemysłu kształtowała się nadal na poziomie wyższym niż przed rokiem (wzrost o 16,6%). Utrzymał się także w ujęciu rocznym wzrost produkcji budowlano-montażowej i wyniósł 28,9%.
- ⇒ Liczba oddanych do użytkowania mieszkań była większa niż w styczniu ub. roku (o 47,5%). Najwięcej mieszkań przekazali inwestorzy indywidualni oraz budujący na sprzedaż lub wynajem.
- ⇒ Utrzymał się w skali roku wzrost sprzedaży detalicznej (o 19,9%) i hurtowej (o 5,8%).

SPIS TREŚCI

	Strona
Rynek pracy	3
Wynagrodzenia	6
Ceny detaliczne	7
Rolnictwo	8
Przemysł i budownictwo	13
Budownictwo mieszkaniowe	15
Rynek wewnętrzny	17
Gospodarka morska	18

UWAGI OGÓLNE

Prezentowane w Komunikacie dane:

- o pracujących, zatrudnieniu, wynagrodzeniach oraz o produkcji sprzedanej przemysłu i budownictwa, a także o sprzedaży detalicznej i hurtowej towarów dotyczą podmiotów gospodarczych, w których liczba pracujących przekracza 9 osób,
- o sektorze przedsiębiorstw, dotyczą podmiotów prowadzących działalność gospodarczą w zakresie: leśnictwa i pozyskiwania drewna; rybołówstwa w wodach morskich; górnictwa i wydobywania; przetwórstwa przemysłowego; wytwarzania i zaopatrywania w energię elektryczną, gaz, parę wodną, gorącą wodę i powietrze do układów klimatyzacyjnych; dostawy wody; gospodarowania ściekami i odpadami oraz działalności związanej z rekultywacją; budownictwa; handlu hurtowego i detalicznego; naprawy pojazdów samochodowych, włączając motocykle; transportu i gospodarki magazynowej; działalności związanej z zakwaterowaniem i usługami gastronomicznymi; informacji i komunikacji; działalności związanej z obsługą rynku nieruchomości; działalności prawniczej, rachunkowo-księgowej i doradztwa podatkowego, działalności firm centralnych (head offices); doradztwa związanego z zarządzaniem; działalności w zakresie architektury i inżynierii; badań i analiz technicznych; reklamy, badania rynku i opinii publicznej; pozostałej działalności profesjonalnej, naukowej i technicznej; działalności w zakresie usług administrowania i działalności wspierającej; działalności związanej z kulturą, rozrywką i rekreacją; naprawy i konserwacji komputerów i artykułów użytku osobistego i domowego; pozostałej indywidualnej,
- o cenach detalicznych prezentowanych towarów żywnościowych pochodzą z notowań cen prowadzonych przez ankietatorów w wybranych punktach sprzedaży, w wytypowanych rejonach badania cen. Ceny żywności notowane są dwa razy w miesiącu z wyjątkiem owoców i warzyw, w zakresie których notowania cen prowadzone są trzy razy w miesiącu,
- o skupie produktów rolnych obejmują skup od producentów z terenu województwa; ceny podano bez podatku VAT.

Dane w ujęciu wartościowym wyrażone są w cenach bieżących i stanowią podstawę dla obliczenia wskaźników struktury. Wskaźniki dynamiki zaprezentowano na podstawie wartości w cenach bieżących, z wyjątkiem przemysłu, dla którego wskaźniki dynamiki podano na podstawie wartości w cenach stałych (średnie ceny bieżące 2005 r.).

Liczby względne (wskaźniki, odsetki) wyliczono na podstawie danych bezwzględnych, wyrażonych z większą dokładnością niż podane w tekście i tablicach.

Dane prezentuje się w układzie Polskiej Klasyfikacji Działalności – PKD 2007.

RYNEK PRACY

Przeciętne zatrudnienie w sektorze przedsiębiorstw w styczniu br. ukształtowało się na poziomie 283,9 tys. osób, tj. o 1,4% wyższym niż przed rokiem (w styczniu ub. roku – wzrost odpowiednio o 5,7%).

Stopa bezrobocia utrzymała się na analogicznym poziomie w stosunku do ub. roku – 13,2%.

W porównaniu ze styczniem ub. roku najbardziej zwiększyło się zatrudnienie m.in. w informacji i komunikacji (o 20,9%), administrowaniu i działalności wspierającej (o 14,3%), rolnictwie, leśnictwie, łowiectwie i rybactwie (o 12,0%) oraz w transporcie i gospodarce magazynowej (o 10,9%). Utrzymał się natomiast w ujęciu rocznym spadek zatrudnienia w wytwarzaniu i zaopatrywaniu w energię elektryczną, gaz, parę wodną i gorącą wodę (o 13,1%), zakwaterowaniu i gastronomi (o 2,0%), przetwórstwie przemysłowym (o 1,7%), handlu; naprawie pojazdów samochodowych (o 1,4%) oraz w górnictwie i wydobywaniu (o 0,5%).

Wśród działów o największym udziale w zatrudnieniu wzrost przeciętnego zatrudnienia odnotowano m.in. w budowie budynków (o 11,0%), transporcie lądowym i rurociągowym (o 10,3%), handlu hurtowym (o 2,0%) oraz w produkcji wyrobów z metali (o 0,3%). Niższe niż przed rokiem było zatrudnienie m.in. w produkcji komputerów, wyrobów elektronicznych i optycznych (o 13,1%), handlu detalicznym (o 4,1%) oraz produkcji artykułów spożywczych (o 2,3%).

Przeciętne zatrudnienie w sektorze przedsiębiorstw kształtowało się następująco:

Wyszczególnienie	I 2012	
	w tys.	I 2011 = 100
O g ó ł e m	283,9	101,4
w tym:		
Przemysł	129,7	97,4
w tym:		
przetwórstwo przemysłowe	112,0	98,3
wytwarzanie i zaopatrywanie w energię elektryczną, gaz, parę wodną i gorącą wodę	10,8	86,9
Budownictwo	31,3	104,7
Handel; naprawa pojazdów samochodowych	51,5	98,6
Transport i gospodarka magazynowa	20,9	110,9
Zakwaterowanie i gastronomia	5,3	98,0
Informacja i komunikacja	8,4	120,9
Obsługa rynku nieruchomości	7,8	108,6
Działalność profesjonalna, naukowa i techniczna ^a	7,7	108,9
Administrowanie i działalność wspierająca	13,5	114,3

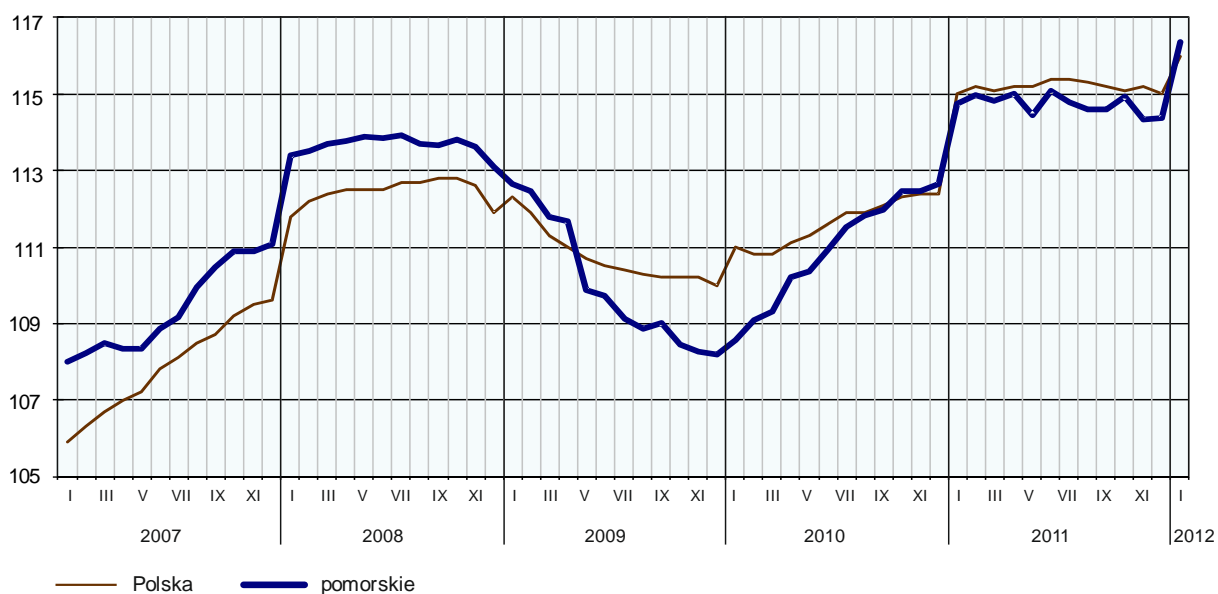
^a Nie obejmuje działów: Badania naukowe i prace rozwojowe oraz Działalność weterynaryjna.

W porównaniu z poprzednim miesiącem największy wzrost zatrudnienia zanotowano m.in. w administrowaniu i działalności wspierającej (o 18,3%) oraz informacji i komunikacji (o 15,8%), a największy spadek w zakwaterowaniu i gastronomi (o 8,6%).

Przeciętne zatrudnienie w sektorze publicznym w styczniu br. wyniosło 31,3 tys. osób (o 5,5% mniej niż przed rokiem), a w sektorze prywatnym – 252,6 tys. osób (o 2,4% więcej).

DYNAMIKA PRZECIĘTNEGO ZATRUDNIENIA W SEKTORZE PRZEDSIĘBIORSTW

(przeciętna miesięczna 2005 = 100)



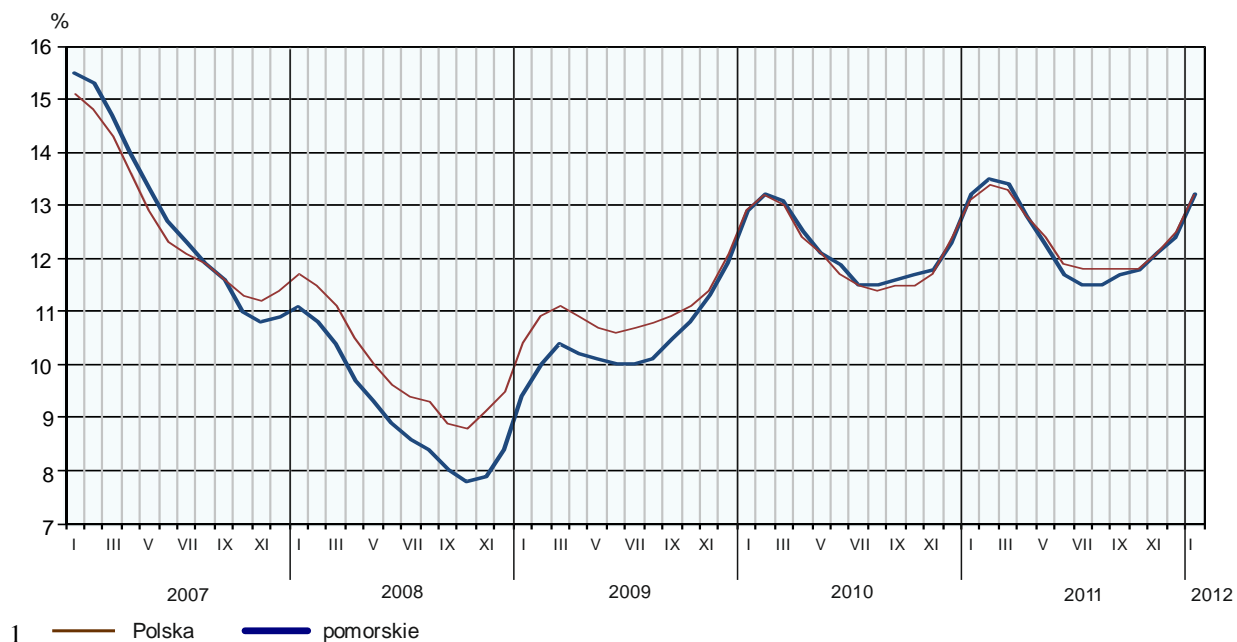
W końcu stycznia br. liczba **bezrobotnych zarejestrowanych** w urzędach pracy wyniosła 114,5 tys. osób i była większa o 7,9 tys. osób (tj. o 7,4%) niż w grudniu 2011 r. i o 0,3 tys. osób (tj. o 0,3%) niż w styczniu ub. roku. Kobiety stanowiły 55,6% ogółu zarejestrowanych bezrobotnych (przed rokiem 52,8%).

Liczba bezrobotnych i stopa bezrobocia kształtowały się następująco:

Wyszczególnienie	I 2012	2011	
		I	XII
Bezrobotni zarejestrowani (stan w końcu miesiąca) w tys.	114,5	114,2	106,7
Bezrobotni nowo zarejestrowani (w ciągu miesiąca) w tys.	17,0	18,6	13,6
Bezrobotni wyrejestrowani (w ciągu miesiąca) w tys.	9,1	9,1	10,1
Stopa bezrobocia rejestrowanego (stan w końcu miesiąca) w %	13,2	13,2	12,4

STOPA BEZROBOCIA REJESTROWANEGO

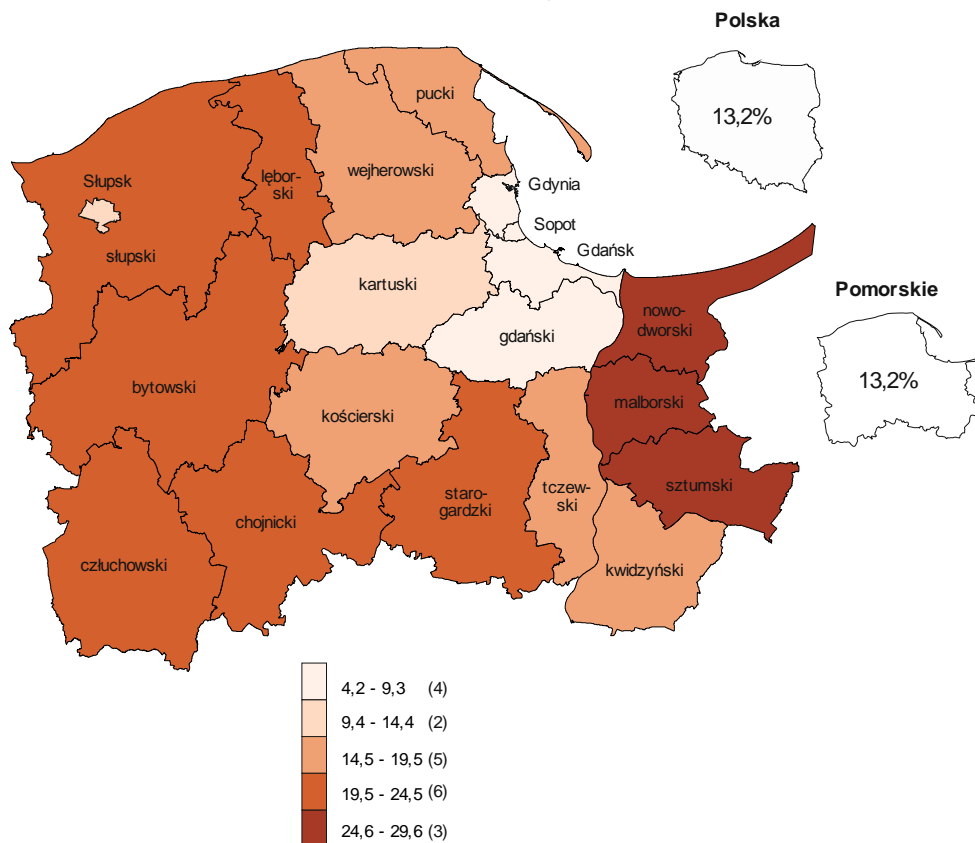
Stan w końcu miesiąca



Stopa bezrobocia rejestrowanego utrzymała się na analogicznym poziomie, jak w styczniu ub. roku i wyniosła 13,2%, ale była wyższa o 0,8 pkt proc. niż w grudniu 2011 r. W dalszym ciągu do powiatów o najwyższej stopie bezrobocia należały powiaty: nowodworski (29,6%, wobec 29,0% w styczniu ub. roku), sztumski (26,0%, wobec odpowiednio 24,5%) i malborski (25,1% wobec 24,0%), a o najniższej – Sopot (4,2%, wobec 4,1%).

STOPA BEZROBOCIA REJESTROWANEGO WEDŁUG POWIATÓW W 2012 R.

Stan w końcu stycznia



W nawiasach podano liczbę powiatów.

W styczniu br. w urzędach pracy **zarejestrowano 17,0** tys. osób bezrobotnych, tj. o 24,8% więcej niż w grudniu 2011 r. i o 8,8% mniej niż przed rokiem. Udział osób rejestrujących się po raz kolejny w nowo zarejestrowanych ogółem zmniejszył się w stosunku do stycznia ub. roku o 2,9 pkt proc. (do 78,8%). Zmniejszył się również udział osób dotychczas niepracujących (o 0,5 pkt proc. do 14,8%), absolwentów (o 0,3 pkt proc. do 6,3%) oraz bezrobotnych mieszkańców wsi (o 0,3 pkt proc. do 45,1%).

W styczniu br. z ewidencji bezrobotnych **wyrejestrowano 9,1** tys. osób, tj. o 9,8% mniej niż w grudniu 2011 r. i o 0,2% więcej niż w styczniu ub. roku. Z tytułu podjęcia pracy (główniej przyczyny wyrejestrowania) z rejestru bezrobotnych wyłączono 4,3 tys. osób (przed rokiem 4,1 tys.). Udział tej kategorii osób w ogólnej liczbie wyrejestrowanych zwiększył się o 1,7 pkt proc. w ujęciu rocznym (do 46,9%). Spośród osób wykreślonych z ewidencji wzrósł również odsetek osób, które dobrowolnie zrezygnowały ze statusu bezrobotnego (o 2,3 pkt proc. do 8,5%) oraz osób, które nabyły prawa emerytalne lub rentowe (o 0,4 pkt proc. do 1,2%). Zmniejszył się natomiast udział osób, które utraciły status bezrobotnego w wyniku niepotwierdzenia gotowości do podjęcia pracy (o 6,5 pkt proc. do 30,0%).

W końcu stycznia br. **bez prawa do zasiłku** pozostawało 91,5 tys. bezrobotnych, a ich udział w liczbie bezrobotnych ogółem zwiększył się w porównaniu z analogicznym miesiącem ub. roku o 0,5 pkt proc. (do 79,9%).

Bezrobotni będący **w szczególnej sytuacji na rynku pracy** w końcu stycznia br. stanowili 90,5% ogółu bezrobotnych (przed rokiem 90,1%). Do bezrobotnych w szczególnej sytuacji na rynku pracy zaliczane są m.in. osoby długotrwale bezrobotne, których udział w liczbie zarejestrowanych ogółem zwiększył się w skali roku o 3,5 pkt proc. (do 43,3%). Zwiększył się również udział osób bez kwalifikacji zawodowych (o 4,2 pkt proc.

do 31,3%), bezrobotnych powyżej 50 roku życia (o 0,5 pkt proc. do 21,7%), osób samotnie wychowujących co najmniej jedno dziecko w wieku do 18 roku życia (o 0,9 pkt proc. do 10,1%) oraz osób niepełnosprawnych (o 0,4 pkt proc. do 6,0%). Zmniejszył się natomiast udział bezrobotnych do 25 roku życia (o 1,0 pkt proc. do 22,0%). Liczba bezrobotnych we wszystkich wymienionych kategoriach zwiększyła się w ujęciu rocznym, najbardziej wśród osób bez kwalifikacji zawodowych (o 15,8%).

W styczniu br. do urzędów pracy zgłoszono 3,1 tys. ofert zatrudnienia, tj. o 0,6 tys. więcej niż przed miesiącem i o 0,1 tys. mniej niż przed rokiem. W końcu miesiąca na 1 ofertę pracy przypadało 73 bezrobotnych (przed miesiącem 93, przed rokiem 60).

Z danych urzędów pracy wynika, że według stanu w końcu stycznia br. 14 zakładów pracy zapowiedziało zwolnienie w najbliższym czasie 339 pracowników (przed rokiem odpowiednio 12 zakładów, 209 pracowników).

WYNAGRODZENIA

W styczniu br. przeciętne miesięczne wynagrodzenie brutto w sektorze przedsiębiorstw wyniosło 3723,78 zł i było o 9,4% wyższe niż w analogicznym okresie ub. roku (przed rokiem wzrost odpowiednio o 6,6%).

W porównaniu ze styczniem ub. roku wzrost przeciętnych wynagrodzeń odnotowano w większości sekcji. Więcej niż przeciętnie wzrosły płace m.in. w wytwarzaniu i zaopatrywaniu w energię elektryczną, gaz, parę wodną i gorącą wodę (o 60,9%) oraz w administrowaniu i działalności wspierającej (o 11,5%). Spośród działów o największym udziale w zatrudnieniu wysoką dynamikę płac odnotowano m.in. w handlu hurtowym (wzrost o 5,6%) oraz w handlu detalicznym (wzrost o 6,8%). Wzrosły także wynagrodzenia m.in. w produkcji komputerów, wyrobów elektronicznych i optycznych (o 5,5%), budowie budynków (o 3,1%), produkcji wyrobów z metali (o 2,5%) oraz produkcji artykułów spożywczych (o 1,0%). Niższe niż przed rokiem były przeciętne płace m.in. w dziale transport lądowy i rurociągowy (o 1,5%).

Przeciętne miesięczne wynagrodzenia brutto w sektorze przedsiębiorstw kształtowały się następująco:

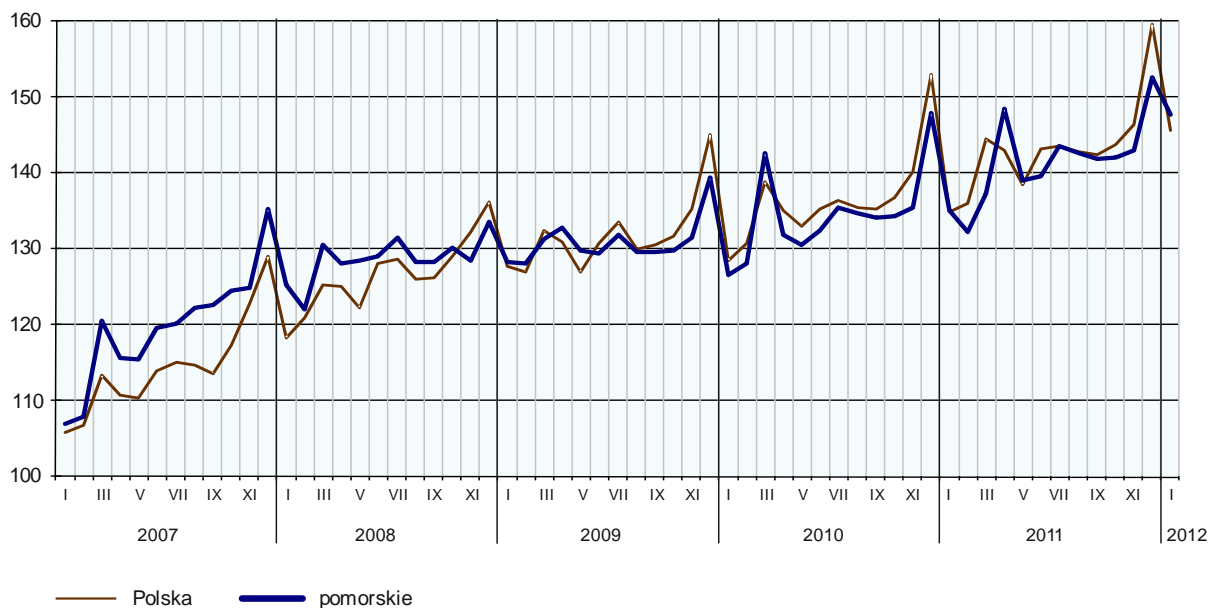
Wyszczególnienie	I 2012	
	w zł	I 2011 = 100
O g ó ł e m	3723,78	109,4
w tym:		
Przemysł	3921,11	113,0
w tym:		
przetwórstwo przemysłowe	3365,43	106,1
wytwarzanie i zaopatrywanie w energię elektryczną, gaz, parę wodną i gorącą wodę	9518,61	160,9
Budownictwo	3238,61	103,8
Handel; naprawa pojazdów samochodowych	3221,97	106,4
Transport i gospodarka magazynowa	4121,64	102,9
Zakwaterowanie i gastronomia	2549,09	108,5
Informacja i komunikacja	6435,96	104,5
Obsługa rynku nieruchomości	3765,27	103,0
Działalność profesjonalna, naukowa i techniczna ^a	4764,70	107,2
Administrowanie i działalność wspierająca	2422,34	111,5

^a Nie obejmuje działów: Badania naukowe i prace rozwojowe oraz Działalność weterynaryjna.

Przeciętne miesięczne wynagrodzenie brutto w sektorze publicznym w styczniu br. wyniosło 5811,55 zł (o 29,8% więcej niż przed rokiem), a w sektorze prywatnym – 3465,47 zł (o 6,3% więcej).

DYNAMIKA PRZECIĘTNEGO MIESIĘCZNEGO WYNAGRODZENIA BRUTTO W SEKTORZE PRZEDSIĘBIORSTW

(przeciętna miesięczna 2005 = 100)



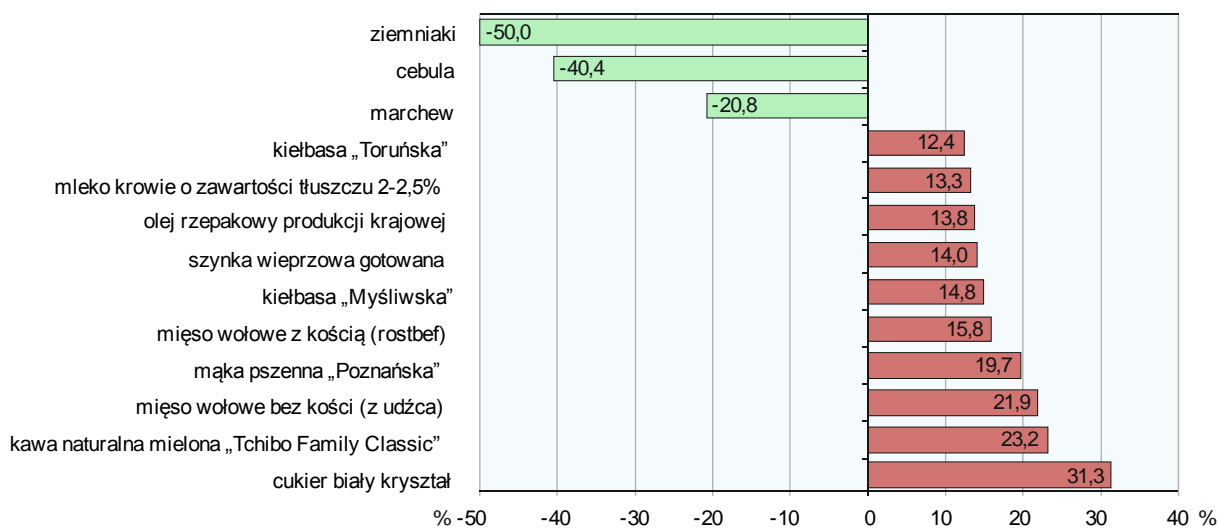
CENY DETALICZNE

W styczniu br. w porównaniu z analogicznym okresem poprzedniego roku zanotowano wzrost cen większości artykułów żywnościowych. Najbardziej zdrożał cukier (o 31,3%) oraz kawa naturalna mielona „Tchibo Family Classic” (o 23,2%)

W grupie „pieczywo i produkty zbożowe” najwięcej trzeba było zapłacić za mąkę pszenną „Poznańską” (wzrost o 19,7%), natomiast ceny ryżu i chleba pszenno-żytniego wzrosły średnio o 2,4% i 5,5%. Cena bułki pszennej nie uległa zmianie.

ZMIANA CEN DETALICZNYCH WYBRANYCH ARTYKUŁÓW ŻYWNOŚCIOWYCH W STYCZNIU 2012 R.

(wzrost/spadek w stosunku do analogicznego okresu roku poprzedniego)



W styczniu br. więcej niż przed rokiem płacono również za mięso. Największy wzrost cen dotyczył mięsa wołowego: bez kości – z udźca (o 21,9%), z kością - rostbef, antrykot (o 15,8%), natomiast kurczęta pątrozone zdrożały o 6,4%. Znacznie więcej płacili także konsumenci za wędliny, takie jak szynka gotowana (wzrost o 14,0%) i kielbasa myśliwska (wzrost o 14,8 %). Podrożały również ryby: karp (o 8,0%) i morszczuk (o 3,8%).

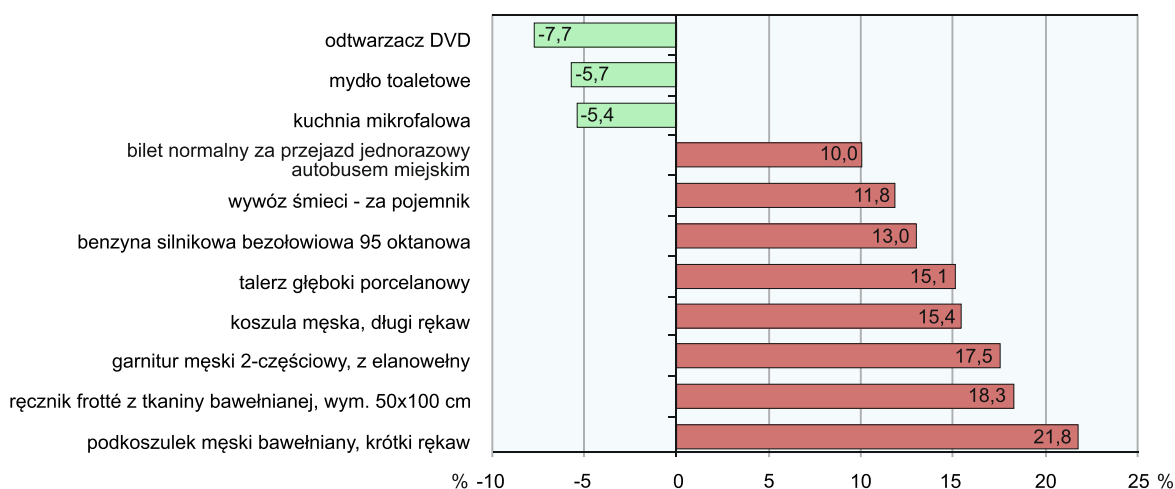
Z grupy „mleko i sery” znacznie wzrosły ceny mleka o zawartości tłuszczu 2-2,5% (o 13,3%), natomiast zmniejszyła się cena twarogu półtłustego i mleka sterylizowanego o zawartości tłuszczu 3-3,5% odpowiednio o 4,1% i o 2,7%.

W grupie „oleje i tłuszcze” największy wzrost cen dotyczył oleju rzepakowego (13,8%). Masło świeże o zawartości tłuszczu 82,5% zdrożało o 1,9%, natomiast cena margaryny obniżyła się o 4,1%.

Znaczące spadki cen zanotowano jedynie w grupie „owoce i warzywa”. Ziemiaki były tańsze o 50,0%, cebula o 40,4%, a marchew o 26,8%.

ZMIANA CEN DETALICZNYCH WYBRANYCH ARTYKUŁÓW NIEŻYWNOŚCIOWYCH W STYCZNIU 2012 R.

(wzrost/spadek w stosunku do analogicznego okresu roku poprzedniego)



W styczniu br. w stosunku do analogicznego okresu ub. roku odnotowano znaczny wzrost cen usług związanych z mieszkaniem. Więcej trzeba było zapłacić za wywóz śmieci - za pojemnik (o 11,8%) oraz za zaopatrzenie w ciepłą (o 8,3%) i zimną wodę (o 4,6%).

Wzrosły także ceny związane z transportem. Benzyna silnikowa bezołowiowa 95 oktanowa podrożała o 13,0%, a bilet normalny za przejazd autobusem miejskim o 10,0%.

Odnotowano również wzrost cen związanych ze zdrowiem. Oplata za wizytę u lekarza specjalisty zwiększyła się o 5,9%.

Duży wzrost cen wystąpił również w grupie „odzież”. Podkoszulek męski bawełniany z krótkim rękawem podrożał o 21,8%, a garnitur męski 2-częściowy z elanowełny o 17,5%.

Więcej niż przed rokiem konsumenci płacili także za usługi w salonach fryzjerskich, natomiast tańsze były środki do higieny osobistej.

ROLNICTWO

Na rynku rolnym w styczniu br. przeciętne ceny skupu większości produktów roślinnych i zwierzęcych były wyższe niż przed rokiem. W porównaniu z grudniem ub. roku w skupie odnotowano jedynie niższe ceny żyta oraz żywca rzeźnego (z wyjątkiem drobiowego).

W styczniu br. średnia temperatura powietrza na obszarze województwa pomorskiego wyniosła 0,4°C i była wyższa od średniej z lat 1971–2000 o 0,9°C, przy czym maksymalna temperatura wyniosła 10,9°C (Ustka), a minimalna – minus 15,1°C (Chojnice). Średnia suma opadów atmosferycznych (57,3 mm) stanowiła 152,3% normy z wielolecia¹. Liczba dni z opadami, w zależności od regionu, wyniosła od 21 do 25.

¹ Przeważające wartości temperatur i opadów obliczono jako średnie arytmetyczne przeciętnych miesięcznych wartości z trzech stacji hydrologiczno-meteorologicznych Instytutu Meteorologii i Gospodarki Wodnej zlokalizowanych w Chojnicach, Gdańsku i Ustce.

Skup zbóż^a kształtował się następująco:

Wyszczególnienie	VII 2011–I 2012		I 2012		
	w tys. t	analogiczny okres roku poprzedniego = 100	w tys. t	I 2011 = 100	XII 2011 = 100
Ziarno zbóż podstawowych ^b	493,9	125,9	44,5	151,5	101,7
w tym:					
pszenica	379,3	131,2	33,7	128,5	90,6
żyto	39,5	127,3	3,8	271,2	159,6

^a Bez skupu realizowanego przez osoby fizyczne. ^b Obejmuje: pszenicę, żyto, jęczmień, owies, pszenżyto; łącznie z mieszankami zbożowymi, bez ziarna siewnego.

Skup zbóż podstawowych (z mieszankami zbożowymi, bez ziarna siewnego) w okresie lipiec 2011 r. – styczeń 2012 r. wyniósł 493,9 tys. t i był o 25,9% większy niż odpowiednio rok wcześniej. Pszenicy skupiono o 31,2% więcej niż przed rokiem, a żyta o 27,3%. W styczniu br. skup zbóż zwiększył się zarówno w skali miesiąca, jak i roku (odpowiednio o 1,7% i o 51,5%). Skup pszenicy był mniejszy o 9,4% niż przed miesiącem, a większy o 28,5% niż przed rokiem. Natomiast skup żyta zwiększył się w stosunku do ub. miesiąca o 59,9%, a w skali roku był blisko 3-krotnie większy.

Skup podstawowych produktów zwierzęcych^a kształtował się następująco:

Wyszczególnienie	I 2012		
	w tys. t	I 2011 = 100	XII 2011 = 100
Żywiec rzeźny ^b	11,6	130,5	116,2
w tym:			
wołowy (bez cieląt).....	0,6	155,9	146,9
wieprzowy	7,5	107,2	92,7
drobiowy.....	3,5	235,7	242,3
Mleko ^c	21,7	115,5	108,0

^a Bez skupu realizowanego przez osoby fizyczne. ^b Obejmuje bydło, cielęta, trzodę chlewną, owce, konie i drób; w wadze żywej. ^c W milionach litrów.

W styczniu br. producenci z województwa pomorskiego dostarczyli do skupu 11,6 tys. t **żywca rzeźnego** (w wadze żywej), tj. o 16,2% więcej niż przed miesiącem i o 30,5% więcej niż przed rokiem. Zarówno w skali miesiąca, jak i roku zwiększyła się podaż bydła rzeźnego i drobiu, natomiast skup trzody chlewnej w ujęciu miesięcznym był mniejszy, a w ujęciu rocznym – większy.

Skup mleka w styczniu br. wyniósł 21,7 mln l i był wyższy niż przed miesiącem i przed rokiem (odpowiednio o 8,0% i o 15,5%).

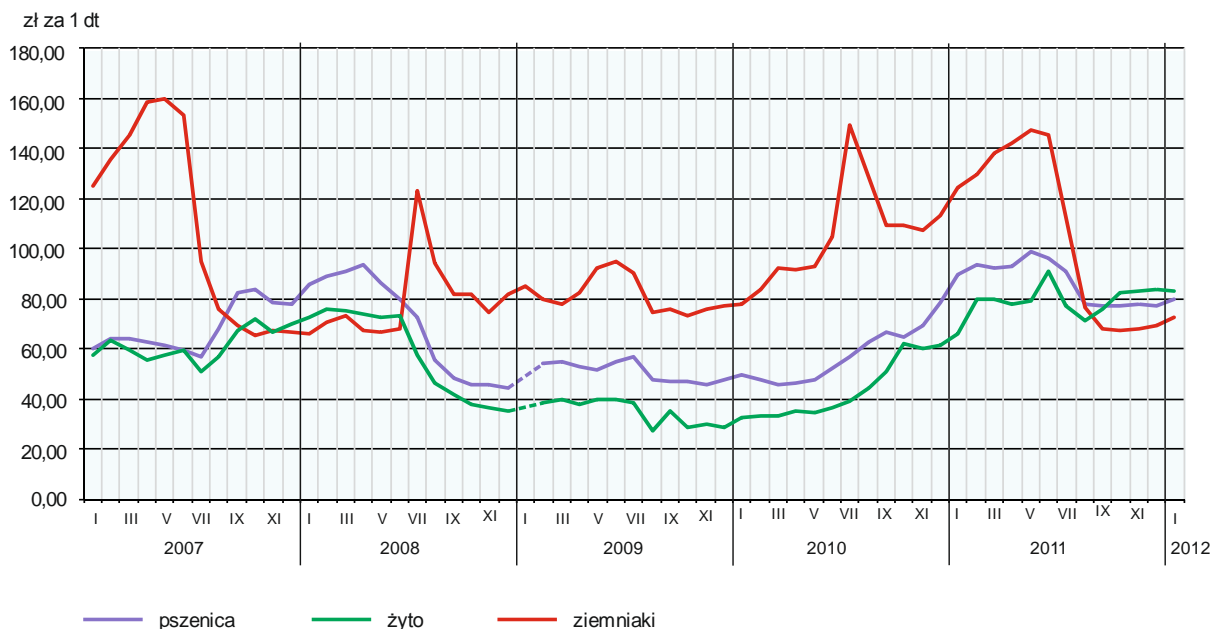
Przeciętne ceny podstawowych produktów rolnych kształtowały się następująco:

Wyszczególnienie	Ceny w skupie			Ceny na targowiskach		
	I 2012					
	zł	I 2011 = 100	XII 2011 = 100	zł	I 2011 = 100	XII 2011 = 100
Ziarno zbóż ^a za 1 dt:						
pszenica.....	79,73	88,7	103,6	88,75	99,7	97,6
żyto	83,37	126,6	99,4	•	x	x
Ziemniaki ^b za 1 dt	•	x	x	72,67	58,4	104,6
Żywiec rzeźny za 1 kg wagi żywej:						
w tym:						
bydło (bez cieląt).....	5,95	126,9	96,4	•	x	x
trzoda chlewna.....	5,07	135,9	91,8	•	x	x
drób.....	3,77	120,1	101,1	•	x	x
Prosię na chów za 1 szt.	•	x	x	132,33	148,4	126,0
Mleko za 1 hl	127,81	112,3	100,1	•	x	x

^a W skupie bez ziarna siewnego. ^b Na targowiskach – jadalne.

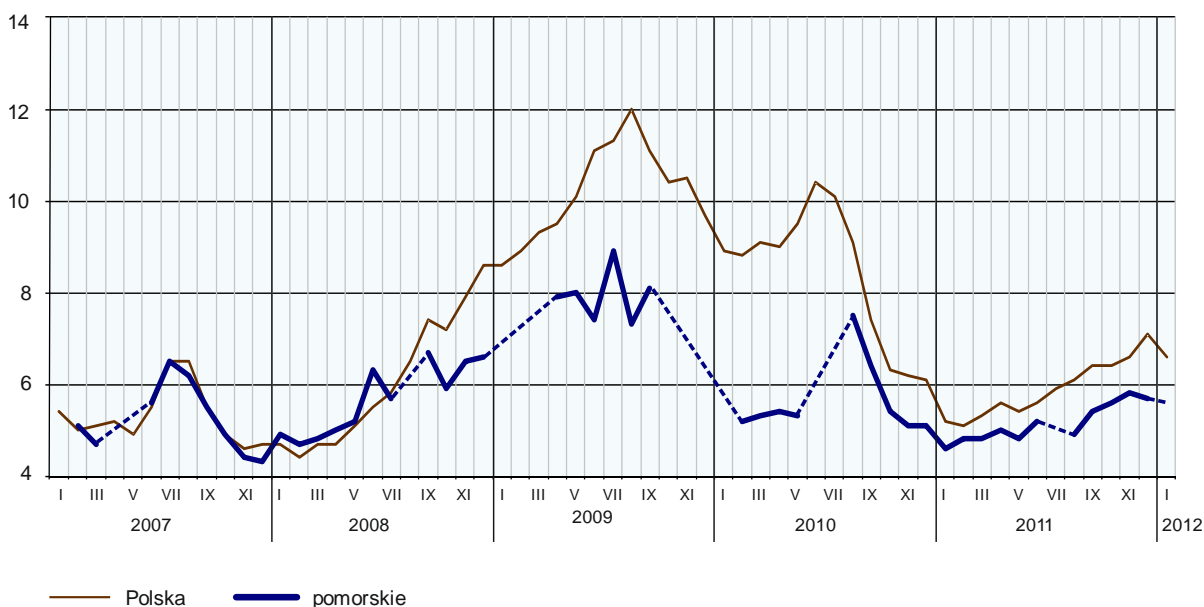
W styczniu br. producenci z województwa pomorskiego uzyskiwali wyższe niż przed miesiącem ceny za dostarczoną do skupu **pszenicę** (o 3,6%), natomiast niższe – za **żyto** (o 0,6%). W obrocie targowiskowym w stosunku do ub. miesiąca odnotowano spadek cen pszenicy (o 2,4%). W skali roku średnia cena pszenicy na obu rynkach miała tendencję spadkową – w skupie zmniejszyła się o 11,3%, a na targowiskach o 0,3%. Natomiast średnia cena skupu żyta była wyższa w stosunku do analogicznego okresu ub. roku o 26,6%.

PRZECIĘTNE CENY SKUPU ZBÓŻ I TARGOWISKOWE CENY ZIEMNIAKÓW



Na targowiskach przeciętna cena **ziemniaków** jadalnych w styczniu br. wyniosła 72,67 zł/dt i w skali miesiąca wzrosła (o 4,6%), a w skali roku obniżyła się (o 41,6%).

RELACJA PRZECIĘTNYCH CEN SKUPU ŻYWCA WIEPRZOWEGO DO PRZECIĘTNYCH CEN ŻYTA NA TARGOWISKACH



W styczniu br. w skali miesiąca odnotowano spadek cen **żywca wieprzowego** w skupie – za 1 kg tego surowca płacono 5,07 zł (mniej o 8,2%), a w ujęciu rocznym przeciętne ceny żywca wieprzowego były znacznie wyższe – o 35,9%.

Średnia cena za prosię przeznaczone do dalszego chowu wzrosła w skali miesiąca o 0,5% (do 105 zł/szt.).

Pogłowie trzody chlewnej według stanu w końcu listopada 2011 r. kształtowało się następująco:

Wyszczególnienie	W sztukach	W odsetkach	XI 2010 = 100
O g ó ł e m ^a	786843	100,0	86,1
Prosięta o wadze do 20 kg	251247	31,9	79,8
Warchlaki o wadze od 20 kg do 50 kg.....	191318	24,3	92,2
Trzoda chlewna o wadze 50 kg i więcej:			
na ubój.....	270036	34,3	90,3
na chów	74242	9,5	80,6
w tym lochy	72791	9,3	80,9
w tym prośne.....	47317	6,0	84,7

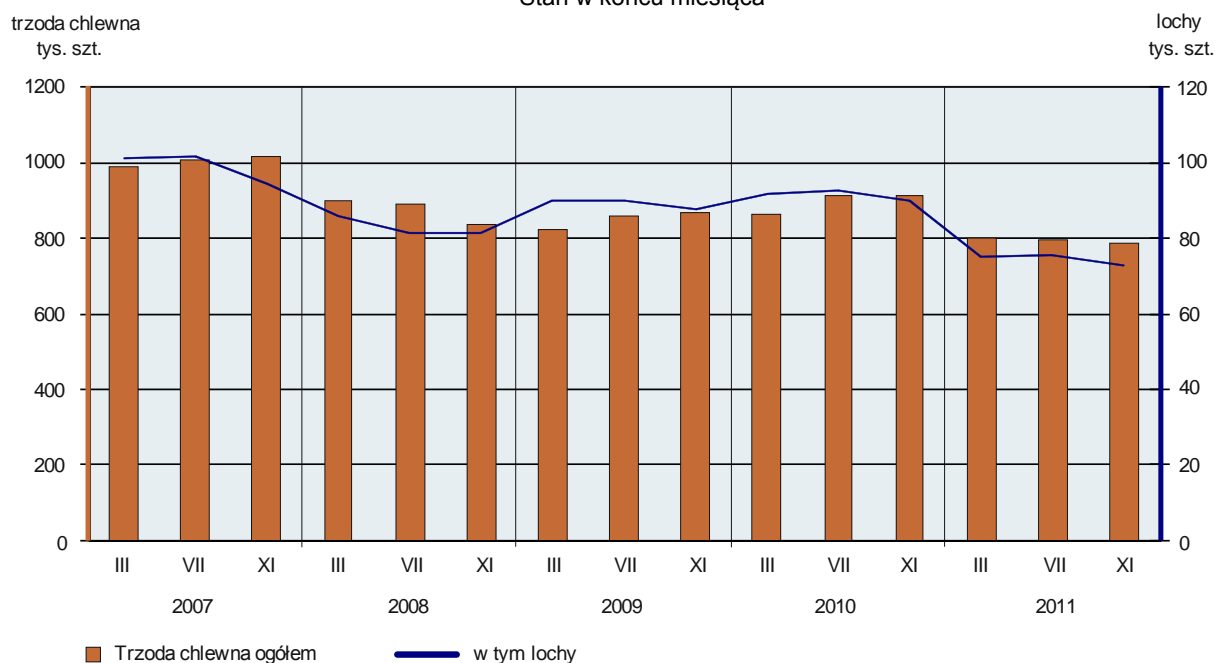
^a Dane wstępne.

Rejestrowany w końcu listopada 2011 r. stan pogłowia trzody chlewnej wskazuje na pogłębienie się, notowanego już od I kwartału 2011 r., trendu spadkowego w chowie świń.

W końcu listopada 2011 r. pogłowie trzody chlewnej liczyło 786,8 tys. szt. i było o 13,9% mniejsze niż w listopadzie 2010 r. oraz o 1,4% i 1,9% mniejsze niż w lipcu i marcu 2011 r. Znacznie zmniejszyło się pogłowie loch na chów, którego wielkość świadczy o nastawieniach produkcyjnych w chowie trzody i jednocześnie określa aktualne możliwości reprodukcyjne stada. W skali roku spadek liczby macior wyniósł 19,1%, w tym pogłowie loch prośnych zmniejszyło się o 15,3%. W porównaniu z wynikami badania z lipca 2011 r. odnotowano spadek wynoszący odpowiednio 3,8% i 1,3%, a w stosunku do marca odpowiednio – 3,2% i 2,2%. Pogłowie grup decydujących o wielkości produkcji, tj. warchlaków i trzody chlewnej o wadze 50 kg i więcej, z przeznaczeniem na ubój (tuczników) w ujęciu rocznym zmniejszyło się łącznie o 8,9%, ale w stosunku do lipca i marca 2011 r. wzrosło odpowiednio o 3,5% i 5,7%. Rozpatrując te grupy oddzielnie można stwierdzić, że pogłowie warchlaków w listopadzie 2011 r. było mniejsze niż przed rokiem o 7,8%, a w porównaniu z lipcem i marcem 2011 r. zmniejszyło się o 6,3% i 0,5%. Natomiast pogłowie tuczników zmniejszyło się w ciągu roku o 9,7%, ale w stosunku do lipca i marca 2011 r. wzrosło o 11,9% i 10,6%. Stado prosiąt liczyło 251,2 tys. szt., tj. o 20,2% mniej niż w listopadzie 2010 r. oraz o 8,8% i 13,0% mniej niż w lipcu i marcu 2011 r.

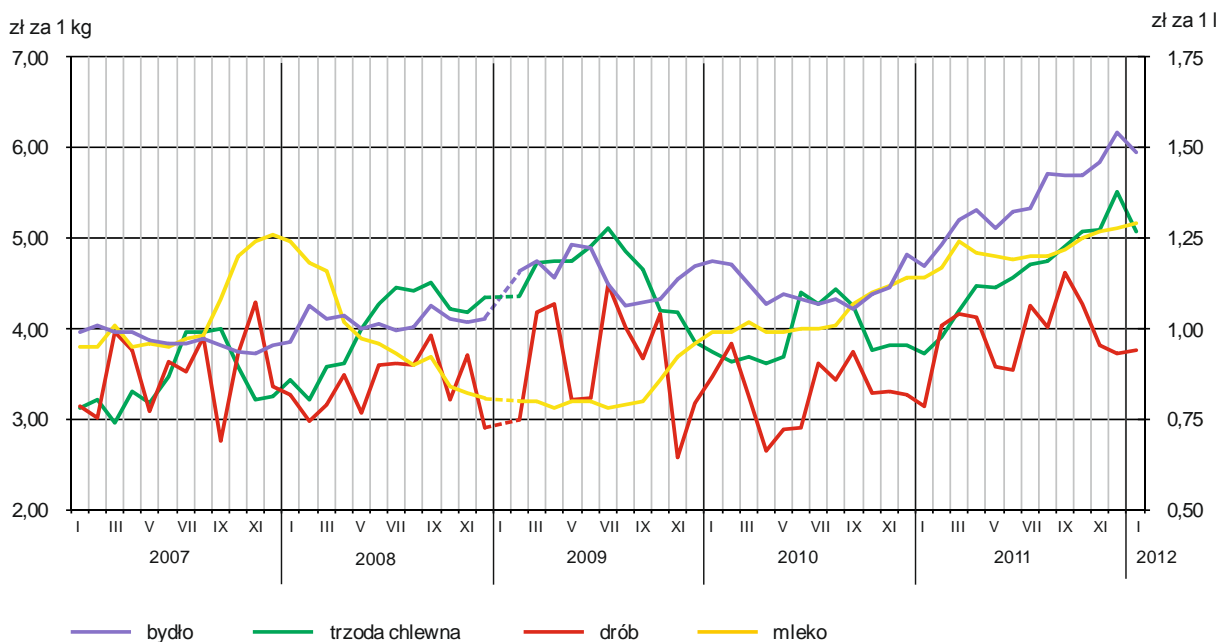
POGŁOWIE TRZODY CHLEWNEJ

Stan w końcu miesiąca



W styczniu br. podaż **żywca drobiowego** ukształtowała się na wysokim poziomie, jednak nie wpłynęło to na obniżenie cen tego surowca. Przeciętna cena skupu drobiu rzeźnego wyniosła 3,77 zł/kg i wzrosła zarówno w skali miesiąca (o 1,1%), jak i roku (o 20,1%).

PRZECIĘTNE CENY SKUPU ŻYWCA I MLEKA



W styczniu br. przeciętna cena skupu **żywca wołowego** zmniejszyła się o 3,6% w odniesieniu do poprzedniego miesiąca, a w porównaniu ze styczniem ub. roku wzrosła o 26,9%.

Średnia cena **mleka** w skupie ukształtowała się na poziomie 127,81 zł za 100 l, co oznacza utrzymanie się ceny na poziomie z grudnia ub. roku oraz jej wzrost w skali roku (o 12,3%).

W grudniu 2011 r. pogłowie bydła wyniosło 187,4 tys. szt. i było o 9,1 tys. szt. (o 5,1%) wyższe od stanu notowanego w analogicznym okresie 2010 r., a w porównaniu z liczebnością stada w czerwcu 2011 r. – zmniejszyło się o 7,3 tys. szt. (3,7%).

Pogłowie bydła według stanu w grudniu 2011 r. kształtowało się następująco:

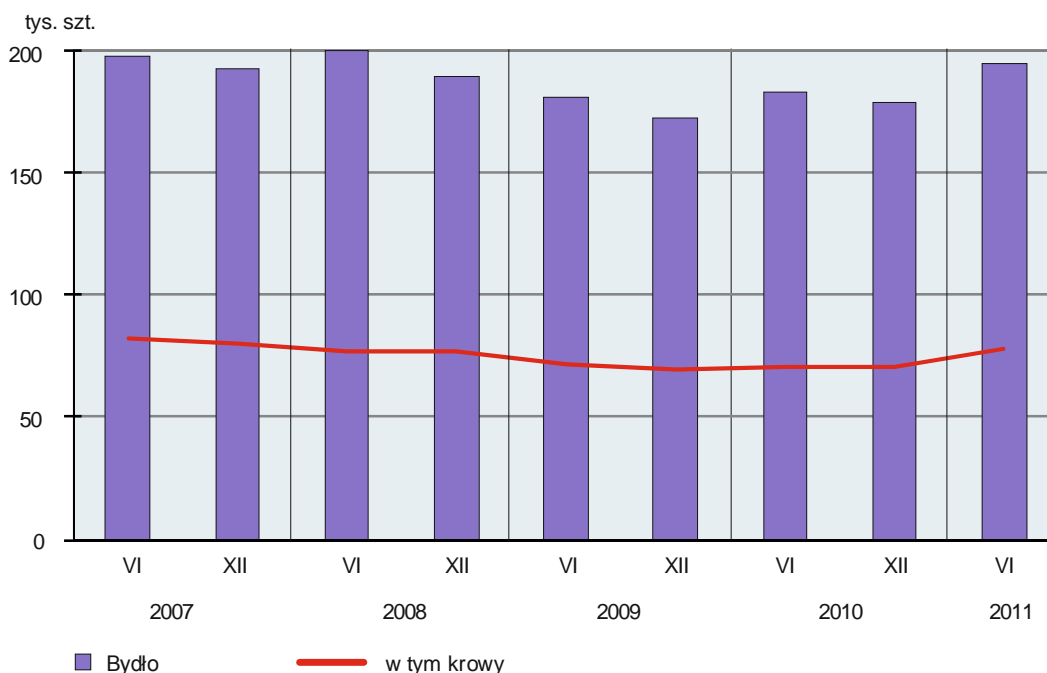
Wyszczególnienie	W sztukach	W odsetkach	XII 2010 = 100
O g ó ł e m	187403	100,0	105,1
Cielęta w wieku poniżej 1 roku	52999	28,3	105,0
Młode bydło w wieku 1-2 lat	45127	24,1	98,0
Bydło w wieku 2 lata i więcej	89277	47,6	109,1
w tym krowy	78304	41,6	111,7

W grudniu 2011 r. pogłowie krów wyniosło 78,3 tys. szt., co oznacza zwiększenie liczebności stada w stosunku do stanu w grudniu 2010 r. o 8,2 tys. szt. (o 11,7%), a w porównaniu z czerwcem 2011 r. o 0,7 tys. szt. (o 0,9%).

Wyniki grudniowego badania pogłowia bydła wskazują utrzymywanie się trendu wzrostowego w chowie bydła. W grudniu 2010 r. pogłowie bydła zwiększyło się w skali roku o 3,5%, w czerwcu 2011 r. jego roczny wzrost wyniósł 6,5%, a w grudniu 2011 r., w porównaniu z analogicznym okresem poprzedniego roku, pogłowie bydła zwiększyło się o 5,1%. Odnotowany wzrost stanu pogłowia bydła wskazuje na utrzymanie się zainteresowania rolników produkcją żywca wołowego, wynikające z wysokiego poziomu cen żywca wołowego w skupie, przy jednoczesnym wzroście, w porównaniu z 2010 r., cen skupu mleka.

POGŁOWIE BYDŁA

Stan na początku miesiąca



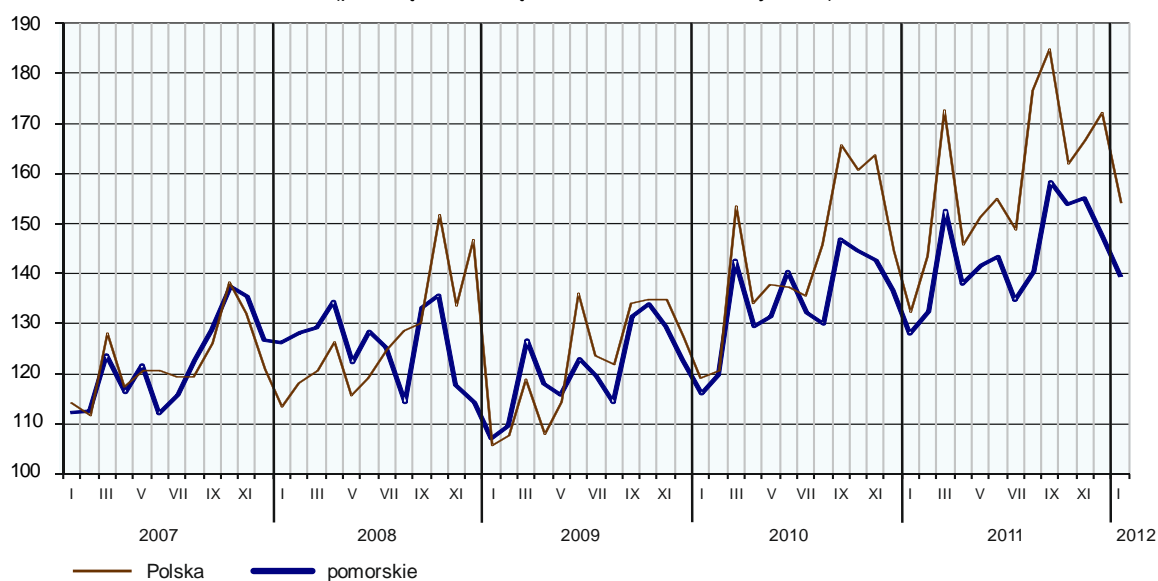
PRZEMYSŁ I BUDOWNICTWO

Produkcja sprzedana przemysłu w styczniu br. osiągnęła wartość 6128,1 mln zł (w cenach bieżących) i była o 16,6% (w cenach stałych) wyższa niż przed rokiem oraz o 10,4% niższa niż przed miesiącem. Jednocześnie od początku 2011 r. utrzymał się wzrost **produkcji budowlano-montażowej** i w skali roku wyniósł 28,9%.

Produkcja sprzedana przetwórstwa przemysłowego w styczniu br. stanowiła (w cenach bieżących) 88,7% produkcji przemysłowej ogółem i w porównaniu ze styczniem ub. roku zwiększyła się (w cenach stałych) o 17,7%. Zmniejszyła się natomiast (o 1,7%) produkcja sprzedana w sekcji wytwarzanie i zaopatrywanie w energię elektryczną, gaz, parę wodną i gorącą wodę. Udział tej sekcji (w cenach bieżących) stanowił 7,9% produkcji przemysłowej.

DYNAMIKA PRODUKCJI SPRZEDANEJ PRZEMYSŁU

(przeciętna miesięczna 2005 = 100; ceny stałe)



Wyższy niż w styczniu ub. roku poziom produkcji sprzedanej wystąpił w 25 spośród 29 działów przemysłu występujących w województwie pomorskim. Uwzględniając działy o znaczącym udziale w produkcji sprzedanej przemysłu, największy wzrost sprzedaży w stosunku do stycznia ub. roku zanotowano w produkcji maszyn i urządzeń (o 56,7%). Zwiększyła się również produkcja sprzedana m.in. wyrobów z gumy i tworzyw sztucznych (o 30,3%), wyrobów z metali (o 25,7%), chemikaliów i wyrobów chemicznych (o 25,6%) oraz pojazdów samochodowych, przyczep i naczep (o 22,1%).

Dynamika (liczona w cenach stałych) i struktura (liczona w cenach bieżących) produkcji sprzedanej przemysłu kształtowały się następująco:

Wyszczególnienie	I 2012	
	analogiczny okres roku poprzedniego = 100	w odsetkach
O g ó ł e m	116,6	100,0
w tym:		
Przetwórstwo przemysłowe	117,7	88,7
w tym produkcja:		
artykułów spożywczych	112,4	8,6
wyrobów z drewna, korka, słomy i wikliny	106,0	1,9
chemikaliów i wyrobów chemicznych	125,6	1,9
wyrobów z gumy i tworzyw sztucznych	130,3	3,2
wyrobów z metali	125,7	4,2
komputerów, wyrobów elektronicznych i optycznych	120,8	9,3
maszyn i urządzeń	156,7	2,7
pojazdów samochodowych, przyczep i naczep	122,1	1,7
pozostałego sprzętu transportowego	105,1	2,6
Wytwarzanie i zaopatrywanie w energię elektryczną, gaz, parę wodną i gorącą wodę	98,3	7,9

W porównaniu z grudniem ub. roku produkcja sprzedana w przetwórstwie przemysłowym zmniejszyła się o 11,8%, a w wytwarzaniu i zaopatrywaniu w energię elektryczną, gaz, parę wodną i gorącą wodę wzrosła – o 1,6%.

Wydajność pracy w przemyśle, mierzona produkcją sprzedaną na 1 zatrudnionego, w styczniu br. wyniosła (w cenach bieżących) 47,2 tys. zł i była o 19,7% wyższa niż przed rokiem, przy niższym o 2,6% przeciętnym zatrudnieniu i wzroście przeciętnych miesięcznych płac brutto o 13,0%.

Produkcja sprzedana budownictwa (w cenach bieżących) w styczniu br. wyniosła 475,2 mln zł i była o 50,6% wyższa niż w styczniu ub. roku.

Wydajność pracy w budownictwie, mierzona produkcją sprzedaną na 1 zatrudnionego, w styczniu br. wyniosła (w cenach bieżących) 15,2 tys. zł i była o 43,8% wyższa niż przed rokiem.

W styczniu br. przeciętne zatrudnienie w budownictwie było o 4,7% wyższe niż przed rokiem, przy wzroście przeciętnego miesięcznego wynagrodzenia brutto o 3,8%.

Produkcja budowlano-montażowa (w cenach bieżących) w styczniu br. ukształtowała się na poziomie 228,3 mln zł i stanowiła 48,0% ogółu produkcji sprzedanej budownictwa. W stosunku do grudnia br. produkcja budowlano-montażowa zmniejszyła się o 69,0%, a w odniesieniu do stycznia ub. roku była wyższa o 28,9%.

W skali roku wzrost produkcji budowlano-montażowej odnotowano w podmiotach zajmujących się robotami budowlanymi specjalistycznymi, w jednostkach działających w zakresie budowy obiektów inżynierii lądowej i wodnej oraz w podmiotach realizujących roboty budowlane związane ze wznoszeniem budynków.

Dynamika i struktura produkcji budowlano-montażowej (liczone w cenach bieżących) kształtowały się następująco:

Wyszczególnienie	I 2012	
	analogiczny okres roku poprzedniego = 100	w odsetkach
O g ó ł e m	128,9	100,0
Budowa budynków	126,3	39,5
Budowa obiektów inżynierii lądowej i wodnej	127,2	38,1
Roboty budowlane specjalistyczne	136,9	22,4

W porównaniu z grudniem ub. roku spadek produkcji zanotowano we wszystkich działach wchodzących w skład budownictwa: w podmiotach zajmujących się robotami budowlanymi specjalistycznymi o 74,3%, w jednostkach wykonujących roboty związane z budową obiektów inżynierii lądowej i wodnej o 70,3% oraz w podmiotach wykonujących roboty budowlane związane ze wznoszeniem budynków o 63,3%.

BUDOWNICTWO MIESZKANIOWE

W styczniu br. w porównaniu z analogicznym miesiącem ub. roku zwiększyła się liczba mieszkań, na budowę których uzyskano pozwolenia, mieszkań oddanych do użytkowania oraz mieszkań, których budowę rozpoczęto (wzrost odpowiednio o 0,4%, 47,5% i 183,5%).

Według wstępnych danych², w styczniu br. **przekazano do użytkowania** 1043 mieszkania, tj. o 336 więcej niż w przed rokiem (wzrost o 47,5%). Lepsze niż przed rokiem efekty odnotowano we wszystkich formach budownictwa mieszkaniowego. Najwięcej mieszkań w badanym miesiącu przekazali inwestorzy indywidualni – 566 (54,3% ogólnej liczby oddanych mieszkań) oraz deweloperzy – 352 (33,7%). Przed rokiem udział tych form budownictwa wyniósł odpowiednio 60,5% i 39,3%. Nie oddano do użytkowania (podobnie jak w styczniu ub. roku) nowych mieszkań komunalnych oraz społeczno-czynszowych. Efekty budownictwa mieszkaniowego uzyskane w województwie pomorskim w styczniu br. stanowią 9,0% efektów krajowych.

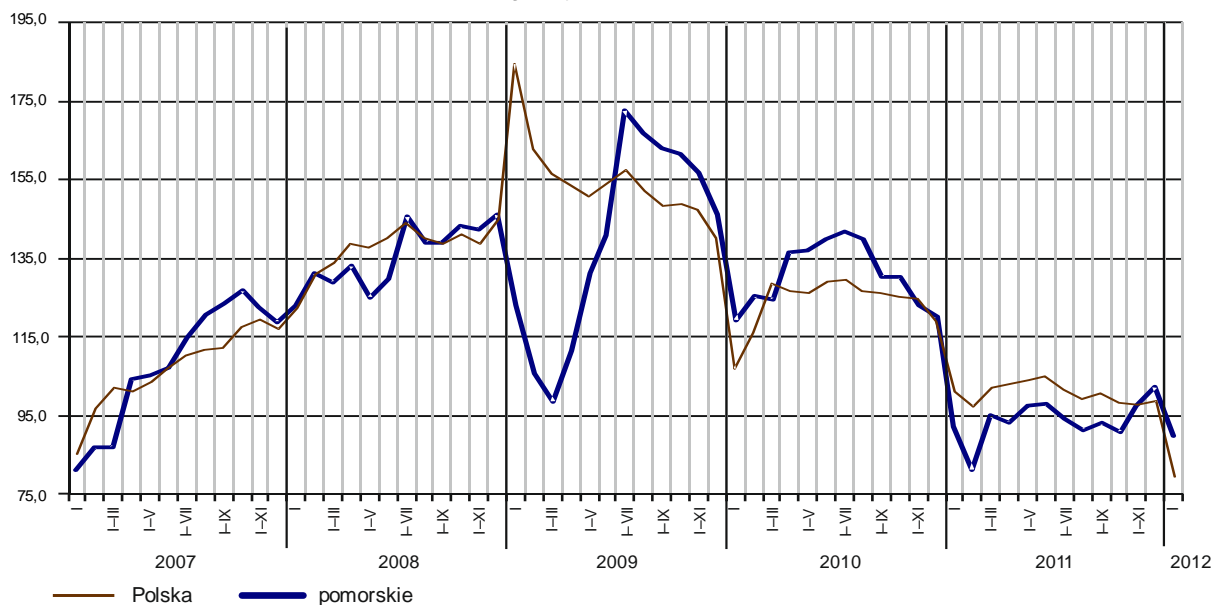
Liczba mieszkań oddanych do użytkowania **w styczniu br.** kształtowała się następująco:

Wyszczególnienie	Mieszkania oddane do użytkowania			Przeciętna powierzchnia użytkowa 1 mieszkania w m ²
	w liczbach bezwzględnych	w odsetkach	I 2011 = 100	
O g ó ł e m	1043	100,0	147,5	103,2
Indywidualne	566	54,3	132,2	138,6
Przeznaczone na sprzedaż lub wynajem	352	33,7	126,6	64,0
Spółdzielcze	125	12,0	x	53,5

² Dane meldunkowe – mogą ulec zmianie po opracowaniu sprawozdań kwartalnych.

DYNAMIKA MIESZKAŃ ODDANYCH DO UŻYTKOWANIA

(analogiczny okres 2005 = 100)

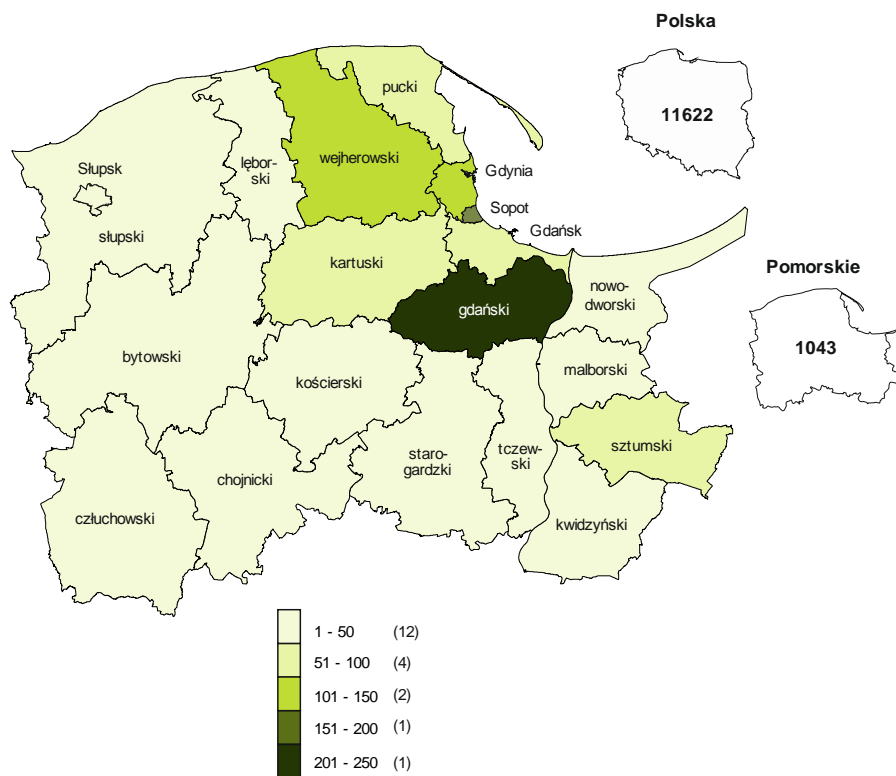


Mieszkanie oddane do użytkowania w styczniu br. miało przeciętnie 103,2 m² **powierzchni użytkowej** i było o 17,2 m² mniejsze niż oddane w styczniu ub. roku. Największe mieszkania wybudowali inwestorzy indywidualni. Mieszkania przekazane do użytkowania w ramach pozostałych form budownictwa również były mniejsze niż przed rokiem.

Najwięcej mieszkań przekazano do użytkowania w powiecie gdańskim (207) oraz w Sopocie (157). Najmniej wybudowano w powiatach: bytowski, malborski i nowodworski (po 4 mieszkania).

Mieszkania o największej powierzchni użytkowej powstały w powiecie bytowski (183,5 m²), malborski (178,0 m²) oraz puckim (167,4 m²). Najmniejsze (poniżej 100 m²) wybudowano w powiecie sztumski (52,6 m²), w Sopocie (57,5 m²), Gdyni (75,3 m²) oraz w powiecie gdańskim (88,4 m²).

MIESZKANIA ODDANE DO UŻYTKOWANIA WEDŁUG POWIATÓW W STYCZNIU 2012 R.



W nawiasach podano liczbę powiatów.

W styczniu br. starostwa powiatowe wydały **pozwolenia na budowę** 501 mieszkań, o 0,4% więcej niż w analogicznym miesiącu ub. roku. Najwięcej pozwoleń (61,5% ogólnej liczby) dotyczyło mieszkań budowanych przez inwestorów indywidualnych.

W badanym miesiącu zwiększyła się w skali roku liczba **mieszkań rozpoczętych** (o 183,5% do 706). Większość mieszkań (60,5%) budowanych było na sprzedaż lub wynajem.

Liczba mieszkań, na budowę których uzyskano pozwolenia i mieszkań, których budowę rozpoczęto w styczniu br. kształtowała się następująco:

Wyszczególnienie	Mieszkania, na budowę których wydano pozwolenia			Mieszkania, których budowę rozpoczęto		
	w liczbach bezwzględnych	w odsetkach	I 2011 = 100	w liczbach bezwzględnych	w odsetkach	I 2011 = 100
O g ó ł e m	501	100,0	100,4	706	100,0	283,5
Indywidualne	308	61,5	87,0	252	35,7	153,7
Przeznaczone na sprzedaż lub wynajem	193	38,5	133,1	427	60,5	502,4
Spółdzielcze	-	x	x	27	3,8	x

RYNEK WEWNĘTRZNY

W styczniu br. utrzymał się w ujęciu rocznym, trwający o wielu miesięcy, wzrost (w cenach bieżących) **sprzedaży detalicznej** (19,9%) i **hurtowej** (5,8%).

W porównaniu ze styczniem ub. roku sprzedaż detaliczna (zrealizowana przez przedsiębiorstwa handlowe i niehandlowe) zwiększyła się w większości grup. Wśród grup o największym udziale w ogólnej wartości sprzedaży najwyższy wzrost odnotowano w podmiotach zajmujących się sprzedażą paliw stałych, ciekłych i gazowych (o 39,6%). Zwiększyła się również sprzedaż w grupie „pozostałe” (o 34,1%), „włókno, odzież, obuwie” (o 20,3%) oraz „żywność, napoje i wyroby tytoniowe” (o 3,4%). Od listopada 2011 r. utrzymał się natomiast w ujęciu rocznym spadek sprzedaży pojazdów samochodowych, motocykli, części i w styczniu 2012 r. wyniósł 4,0%.

Dynamika i struktura sprzedaży detalicznej (liczone w cenach bieżących) kształtowały się następująco:

Wyszczególnienie	I 2012	
	analogiczny okres roku poprzedniego = 100	w odsetkach
O g ó ł e m ^a	119,9	100,0
w tym:		
Pojazdy samochodowe, motocykle, części	96,0	8,1
Paliwa stałe, ciekłe i gazowe	139,6	24,7
Żywność, napoje i wyroby tytoniowe	103,4	17,3
Farmaceutyki, kosmetyki, sprzęt ortopedyczny	157,2	9,1
Włókno, odzież, obuwie	120,3	16,7
Meble, RTV, AGD	100,9	6,4
Prasa, książki, pozostała sprzedaż w wyspecjalizowanych sklepach	115,1	3,9
Pozostałe	134,1	11,1

^a Grupowania przedsiębiorstw dokonano na podstawie Polskiej Klasyfikacji Działalności – PKD 2007, zaliczając przedsiębiorstwo do określonej kategorii według przeważającego rodzaju działalności, zgodnie z aktualnym w omawianym okresie stanem organizacyjnym. Odnotowane zmiany (wzrost/spadek) sprzedaży detalicznej w poszczególnych grupach rodzajów działalności przedsiębiorstw mogą zatem również wynikać ze zmiany przeważającego rodzaju działalności przedsiębiorstwa oraz zmian organizacyjnych. Nie ma to wpływu na dynamikę sprzedaży detalicznej ogółem.

W porównaniu z grudniem ub. roku sprzedaż detaliczna zmniejszyła się o 23,7%, w tym spośród grup o znaczącym udziale w sprzedaży detalicznej, wzrost zanotowano w grupie „farmaceutyki, kosmetyki, sprzęt ortopedyczny” (o 11,9%). Mniejszą sprzedaż niż przed miesiącem odnotowano wśród jednostek prowadzących sprzedaż włókna, odzieży, obuwia (o 38,6%), sprzedaż w grupie „pozostałe” (o 35,4%), sprzedaż żywności, napojów i wyrobów tytoniowych (o 19,7%) oraz paliw stałych, ciekłych i gazowych (o 1,9%).

Sprzedaż hurtowa (w cenach bieżących) w przedsiębiorstwach handlowych w styczniu br. była mniejsza o 16,0% niż przed miesiącem i o 14,5% większa niż przed rokiem, a w przedsiębiorstwach hurtowych – odpowiednio mniejsza o 15,5% i większa o 15,1%.

GOSPODARKA MORSKA

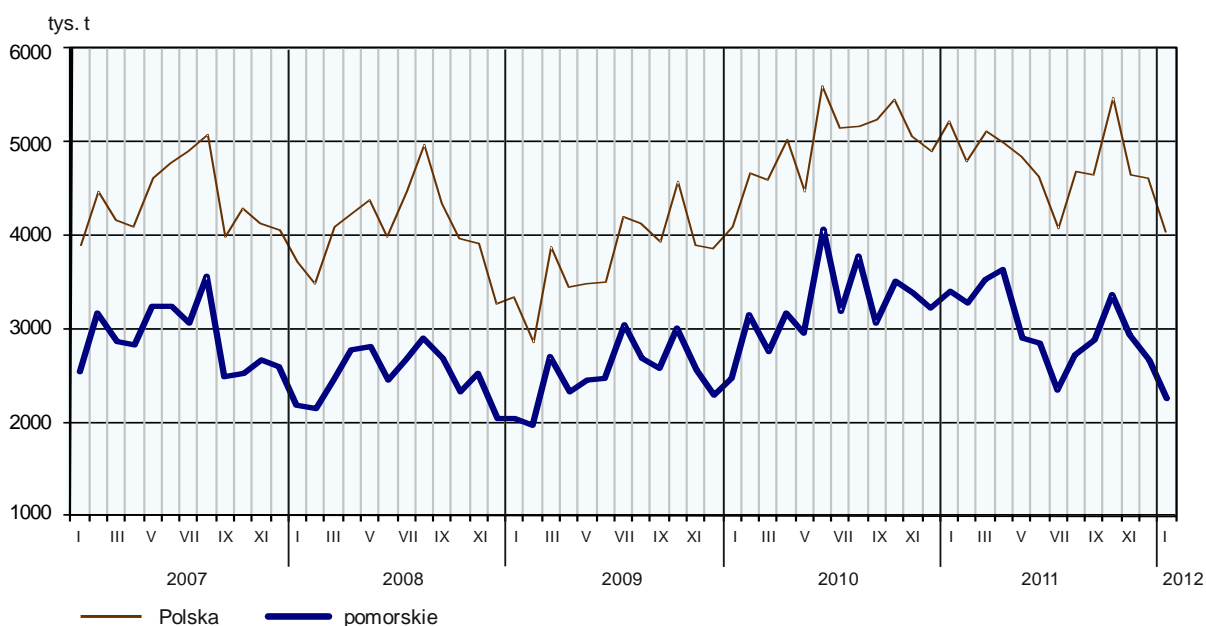
W styczniu 2012 r. obroty ładunkowe w portach morskich województwa wyniosły 2,3 mln t, co stanowiło spadek zarówno w stosunku do analogicznego miesiąca ub. roku, jak i grudnia 2011 r. odpowiednio o 33,6% i 15,6%.

W porównaniu ze styczniem 2011 r. zmniejszyły się przeładunki we wszystkich grupach ładunkowych, przy czym największy spadek zaobserwowano w przeładunkach ładunków z grupy „masowe ciekłe” (o 65,6%).

Podobną strukturę obrotów ładunkowych zaobserwować można w ruchu międzynarodowym. Obroty te w styczniu br. stanowiły 99,0% obrotów województwa ogółem.

W portach morskich województwa największe obroty odnotowano w porcie gdańskim – 1,3 mln t (spadek w stosunku do stycznia 2011 r. o 45,8%), co stanowiło 58,3% obrotów województwa ogółem. Największy udział w ogólnej liczbie obrotów ładunkowych w porcie gdańskim miały przeładunki z grupy „masowe ciekłe” – odpowiednio 38,1% (499,9 tys. t) oraz „masowe suche” (31,7%), których przeładowano 417,0 tys. t.

OBROTY ŁADUNKOWE W PORTACH MORSKICH



WYBRANE DANE O WOJEWÓDZTWIE POMORSKIM

WYSZCZEGÓLNIENIE A – 2011 r. B – 2012 r.		I	II	III	IV	V	VI	VII	VIII	IX	X	XI	XII
Przeciętne zatrudnienie w sektorze przedsiębiorstw ^a (w tys. osób)	A	279,9	280,5	280,1	280,1	279,1	280,7	280,0	279,6	279,6	280,4	278,9	279,0
	B	283,9											
poprzedni miesiąc = 100	A	101,9	100,2	99,9	100,2	99,5	100,6	99,7	99,8	100,0	100,3	99,5	100,1
	B	101,7											
analogiczny miesiąc poprzedniego roku = 100	A	105,7	105,4	105,1	104,3	103,7	103,7	102,9	102,5	102,3	102,2	101,7	101,5
	B	101,4											
Bezrobotni zarejestrowani ^b (w tys. osób)	A	114,2	117,1	116,2	111,1	105,9	100,1	98,3	97,8	99,5	100,4	103,2	106,7
	B	114,5											
Stopa bezrobocia ^{bc} (w %)	A	13,2	13,5	13,4	12,8	12,3	11,7	11,5	11,5	11,7	11,8	12,1	12,4
	B	13,2											
Oferty pracy (zgłoszone w ciągu miesiąca)	A	3197	3661	5232	5104	4886	4421	3936	4455	4615	3839	3122	2511
	B	3126											
Liczba bezrobotnych na 1 ofertę pracy ^b	A	60	61	42	40	41	44	48	41	38	41	56	93
	B	73											
Przeciętne miesięczne wynagrodzenia brutto w sektorze przedsiębiorstw ^a (w zł)	A	3405,12	3336,28	3466,00	3744,79	3508,54	3521,07	3620,78	3595,87	3577,46	3582,87	3608,53	3849,11
	B	3723,78											
poprzedni miesiąc = 100	A	91,2	98,0	103,9	108,0	93,7	100,4	102,8	99,3	99,5	100,2	100,7	106,7
	B	96,7											
analogiczny miesiąc poprzedniego roku = 100	A	106,6	103,3	96,4	112,5	106,6	105,4	105,9	105,9	105,7	105,8	105,6	103,1
	B	109,4											
Wskaźnik cen:													
towarów i usług konsumpcyjnych ^d :													
analogiczny okres poprzedniego roku = 100	A	•	•	103,7	•	•	104,3	•	•	104,1	•	•	•
	B	•											

a W przedsiębiorstwach, w których liczba pracujących przekracza 9 osób. b Stan w końcu okresu. c Udział zarejestrowanych bezrobotnych w cywilnej ludności aktywnej zawodowo, szacowanej na koniec każdego miesiąca. d W kwartale.

WYBRANE DANE O WOJEWÓDZTWIE POMORSKIM (cd.)

WYSZCZEGÓLNIENIE A – 2011 r. B – 2012 r.		I	II	III	IV	V	VI	VII	VIII	IX	X	XI	XII
Wskaźnik cen (dok.):													
skupu ziarna zbóż:													
poprzedni miesiąc = 100	A	115,5	102,8	98,1	98,8	101,8	101,3	95,6	87,0	101,0	101,1	100,7	100,8
	B	101,7											
analogiczny miesiąc poprzedniego roku = 100	A	191,5	203,6	203,8	203,1	196,9	190,5	183,8	131,3	122,0	121,2	115,4	102,3
	B	90,1											
skupu żywca rzeźnego wołowego (bez cieląt):													
poprzedni miesiąc = 100	A	97,3	104,9	105,9	102,1	96,2	103,5	100,6	107,1	99,8	99,8	102,8	105,5
	B	96,4											
analogiczny miesiąc poprzedniego roku = 100	A	98,9	104,5	115,8	124,6	116,6	122,4	124,8	131,9	135,1	129,9	131,2	128,0
	B	126,9											
skupu żywca rzeźnego wieprzowego:													
poprzedni miesiąc = 100	A	97,6	104,8	107,4	106,7	99,3	102,5	103,3	100,8	103,4	103,5	100,2	108,4
	B	91,8											
analogiczny miesiąc poprzedniego roku = 100	A	99,7	107,4	114,1	124,1	120,6	103,6	110,0	107,2	115,5	135,1	133,6	144,5
	B	135,9											
Relacje cen skupu ^a żywca wieprzowego do cen targowiskowych żyta													
	A	4,6	4,8	4,8	5,0	4,8	5,2	x	4,9	5,4	5,6	5,8	5,7
	B	x											
Produkcja sprzedana przemysłu ^b (w cenach stałych):													
poprzedni miesiąc = 100	A	91,6	108,5	120,3	84,4	103,8	102,4	96,0	118,7	104,6	87,7	102,9	104,2
	B	89,6											
analogiczny miesiąc poprzedniego roku = 100	A	111,1	119,0	112,5	108,7	109,9	113,0	109,9	121,1	111,5	100,9	101,8	120,2
	B	116,6											
Produkcja budowlano-montażowa ^b (w cenach bieżących):													
poprzedni miesiąc = 100	A	32,8	123,0	135,0	105,1	138,8	112,9	97,0	106,1	103,7	108,3	88,2	149,3
	B	31,0											
analogiczny miesiąc poprzedniego roku = 100	A	118,9	123,2	135,8	111,0	138,2	154,5	116,7	127,0	133,6	125,1	121,2	136,5
	B	128,9											

a Ceny bieżące bez VAT. b W przedsiębiorstwach, w których liczba pracujących przekracza 9 osób.

WYBRANE DANE O WOJEWÓDZTWIE POMORSKIM (dok.)

WYSZCZEGÓLNIENIE A – 2011 r. B – 2012 r.		I	II	III	IV	V	VI	VII	VIII	IX	X	XI	XII
Mieszkania oddane do użytkowania (od początku roku)	A	707	1213	2014	2793	3682	4384	5079	6286	7409	8473	10153	11958
	B	1043											
analogiczny okres poprzedniego roku = 100	A	62,8	56,0	66,3	69,1	73,3	72,9	74,9	80,3	88,5	88,6	96,8	101,2
	B	147,5											
Sprzedaż detaliczna towarów ^a (w cenach bieżących):													
poprzedni miesiąc = 100	A	75,2	98,7	118,2	100,7	100,0	103,3	107,2	99,8	101,2	105,7	92,2	122,0
	B	76,3											
analogiczny miesiąc poprzedniego roku = 100	A	114,0	119,7	117,7	121,8	118,6	115,2	114,6	115,9	117,1	117,9	118,2	118,3
	B	119,9											
Obroty ładunkowe w portach morskich ^b w tys. t	A	3395	3284	3524	3639	2906	2852	2341	2724	2877	3358	2947	2670
	B	2254											
poprzedni miesiąc = 100	A	105,4	96,7	107,3	103,3	79,8	98,1	82,1	116,3	105,6	116,7	87,7	90,6
	B	84,4											
analogiczny miesiąc poprzedniego roku = 100	A	137,3	104,5	127,6	114,9	98,5	70,0	73,5	72,2	92,2	95,1	87,0	82,9
	B	66,4											
Wskaźnik rentowności obrotu w przedsiębiorstwach ^c :													
brutto ^d (w %)	A	•	•	5,6	•	•	5,5	•	•	4,5	•	•	•
	B	•											
netto ^e (w %)	A	•	•	4,6	•	•	4,6	•	•	3,8	•	•	•
	B	•											
Nakłady inwestycyjne przedsiębiorstw ^c (w mln zł; ceny bieżące)	A	•	•	807,9	•	•	1843,6	•	•	3370,5	•	•	•
	B	•											
analogiczny okres poprzedniego roku = 100 (ceny bieżące)	A	•	•	69,6	•	•	74,8	•	•	94,3	•	•	•
	B	•											
Podmioty gospodarki narodowej ^f w rejestrze REGON	A	259984	260073	260454	257105	257385	258470	259680	259981	259620	259769	259171	258197
	B	257078											
w tym spółki handlowe	A	22111	22206	22137	22207	22317	22407	22509	22589	22697	22822	22928	23051
	B	23172											
w tym z udziałem kapitału zagranicznego	A	4137	4141	4121	4121	4133	4148	4162	4167	4169	4187	4208	4225
	B	4247											

^a W przedsiębiorstwach, w których liczba pracujących przekracza 9 osób. ^b Dane pochodzą z badania statystycznego transportu morskiego opartego na dyrektywie 95/64/WE. ^c W których liczba pracujących przekracza 49 osób; dane są prezentowane narastająco. ^d Relacja wyniku finansowego brutto do przychodów z całokształtu działalności. ^e Relacja wyniku finansowego netto do przychodów z całokształtu działalności. ^f Bez rolników indywidualnych; stan w końcu okresu.

* Dane zostały zmienione w stosunku do już opublikowanych.